

Tarnowo Podgórne, dnia 28 sierpnia 2020 r.

WOP.271.22.2020

**WSZYSCY WYKONAWCY**

**Dotyczy: przetargu nieograniczonego na budowę Centrum Integracji Obywatelskiej w Przeźmierowie**

Informuję, że do specyfikacji istotnych warunków zamówienia w w/w postępowaniu wpłynęły zapytania. Działając na podstawie art. 38 ust. 2 i 4 ustawy Prawo zamówień publicznych poniżej przedstawiam treść pytań oraz udzielone przez Zamawiającego odpowiedzi i wprowadzone zmiany.

**Pytanie 1**

Dotyczy pozycji 110 i 112 przedmiaru budowlanego: prosimy o dodanie pozycji zgodnie z podziałem na rodzaje wykładziny.

**Odpowiedź**

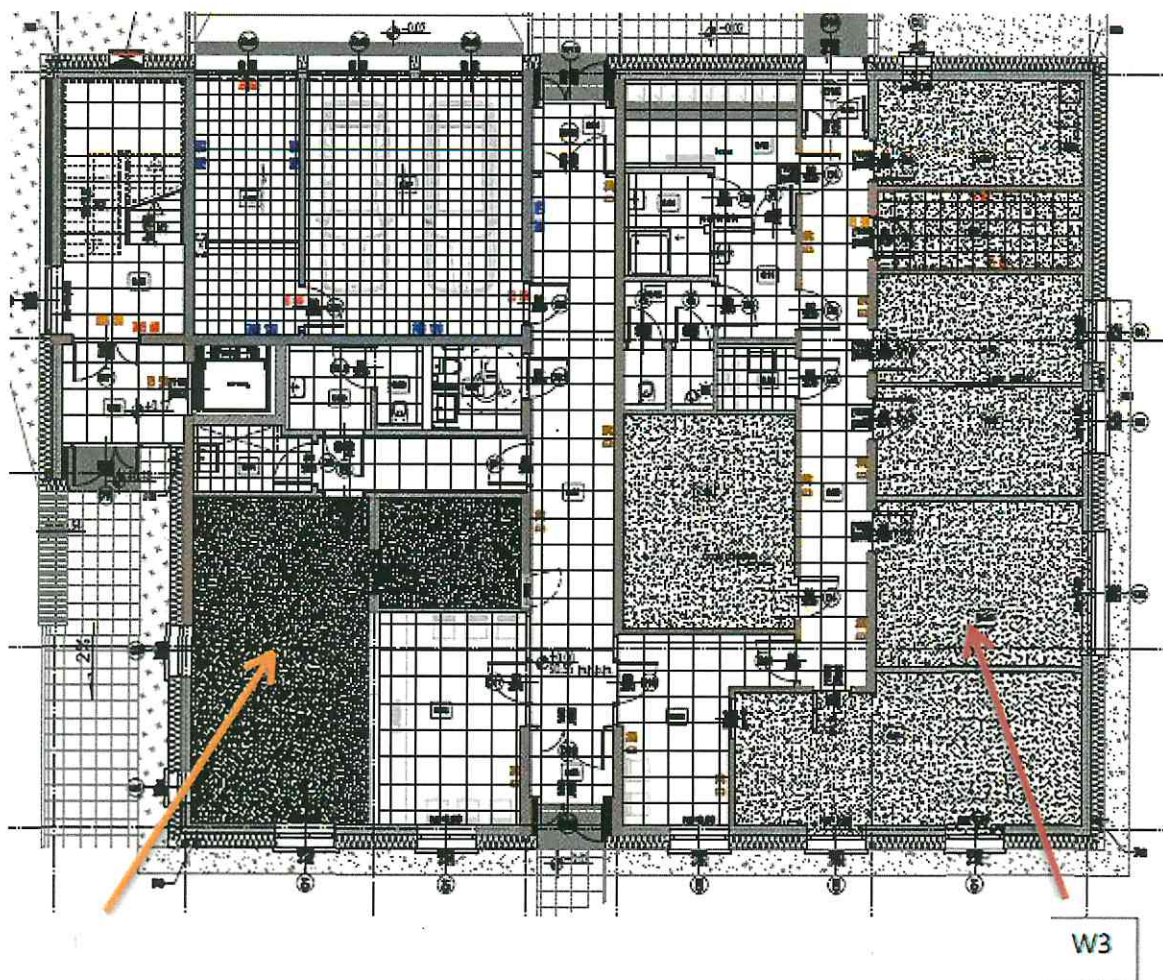
Nie rozróżniono w przedmiarze wykładzin PCV z uwagi na kolor, gdyż zakłada się, że będą to produkty o tych samych parametrach użytkowych, przeznaczone do tego samego typu pomieszczeń, a więc z jednej grupy cenowej.

**Pytanie 2**

Prosimy o potwierdzenie, że oznaczenie wykładzin na rysunkach jest zgodne z poniższym rysunkiem – wynika ono z opisu technicznego, a nie legendy rysunków.

**Odpowiedź**

Potwierdzamy, że należy przyjąć rodzaje wykładzin w poszczególnych pomieszczeniach zgodnie z opisem (Kartą Kolorów)- ciemnoszara wykładzina występuje jedynie na parterze w obrębie pomieszczeń posterunku Policji. Na rysunkach omyłkowo zamieniono w legendzie oznaczenia wykładzin W2 i W3.



### Pytanie 3

W przedmiarze brakuje pozycji dot. dostawy i montażu podłogi podniesionej w ilości 14,44 m<sup>2</sup>. Prosimy o dodanie.

### Odpowiedź

Zamawiający wraz z niniejszym pismem przekazuje w załączeniu zaktualizowany przedmiar.

### Pytanie 4

Pozycje 61, 62 - prosimy o doszczegółowienie pozycji, załączenie rysunków, opisu.

### Odpowiedź

Kłapa dymowa/ okno oddymiające (poz. 61):

Wymagana powierzchnia czynna oddymiania klatki schodowej wynosi, wg PN, 0,835m<sup>2</sup>. Należy zamontować klapę oddymiającą o odpowiedniej powierzchni geometrycznej, zapewniającej spełnienie powyższego wymogu. Izolacyjność termiczna klapy min.  $U=0,8 \text{ W/m}^2\text{K}$ ; kolor dopasowany do koloru pokrycia dachowego, wypełnienie- przeziernie. Wraz z siłownikami i sterowaniem, sterowanie- wg branży elektrycznej niskoprądowej. Schemat w załączeniu (rys. nr 1907\_CIO\_Przeźmierowo\_PW\_IT\_S04).

W skład systemu oddymiania grawitacyjnego klatki schodowej wchodzi okno napowietrzające O16 zlokalizowane na poziomie parteru. Wymagana powierzchnia geometryczna napowietrzania wynosi 1,872m<sup>2</sup>.

Powierzchnia geometryczna okna- wg branży architektura. Należy zaproponować okno o odpowiednim stopniu rozwarcia i pozostałych parametrach, aby zapewniło wskazaną powierzchnię napowietrzania.



Wraz z siłownikami i sterowaniem, sterowanie- wg branży elektrycznej niskoprądowej. Schemat w załączeniu.

Wyłaz dachowy (poz. 62)

Okno wyłazowe do dachów stromych o wymiarach min. 80x120cm. Izolacyjność termiczna min.  $U=0,9$  W/m<sup>2</sup>K; kolor dopasowany do koloru pokrycia dachowego, wypełnienie- przezielne. Wyposażone w gazowy siłownik zamontowany w górnej części skrzydła, ułatwiający otwarcie okna i zapewniający jego stabilne zablokowanie.

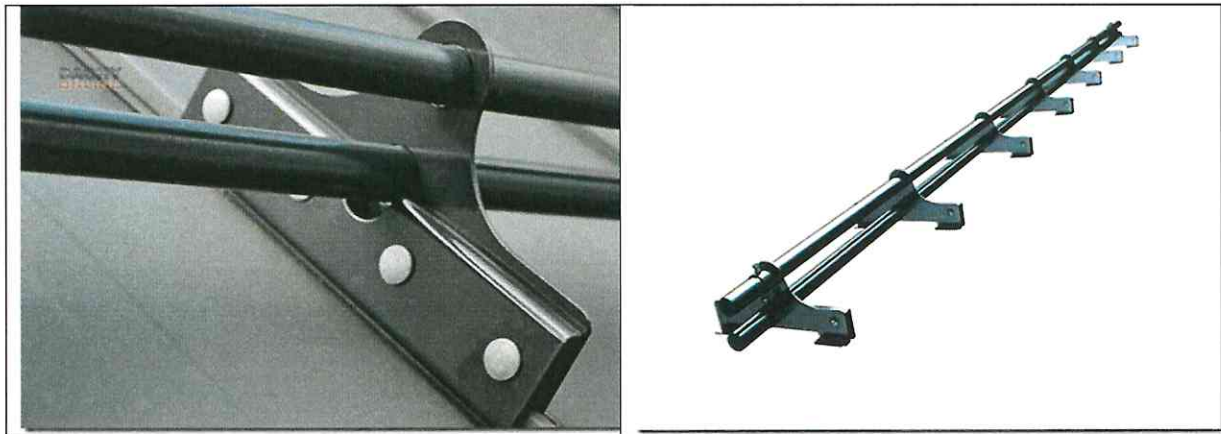
#### Pytanie 5

Pozycja 69' przedmiaru budowlanego – prosimy o doszczegółowienie pozycji, załączenie rysunków, opisu.

#### Odpowiedź

Płotek przeciwniegowy (poz. 69')

- dwururowy, ze stali ocynkowanej lakierowanej proszkowo na kolor zbliżony do koloru pokrycia dachowego, ze wspornikami umożliwiającymi montaż na dachach krytych blachą na rąbek bez konieczności wykonywania otworów w pokryciu dachowym. W skład zestawu wchodzi rury przeciwniegowy o średnicy ok. 3 cm i grubości min. 3 mm, wsporniki ze stali ocynkowanej i lakierowanej proszkowo, blokady i zaślepki rury z tworzywa sztucznego w kolorze dopasowanym do koloru zestawu. Poniżej poglądowe zdjęcia.



#### Pytanie 6

Pozycja 75 przedmiaru budowlanego – prosimy o załączenie zestawienia z opisem bram garażowych.

#### Odpowiedź

Brama garażowa segmentowa (poz.75)

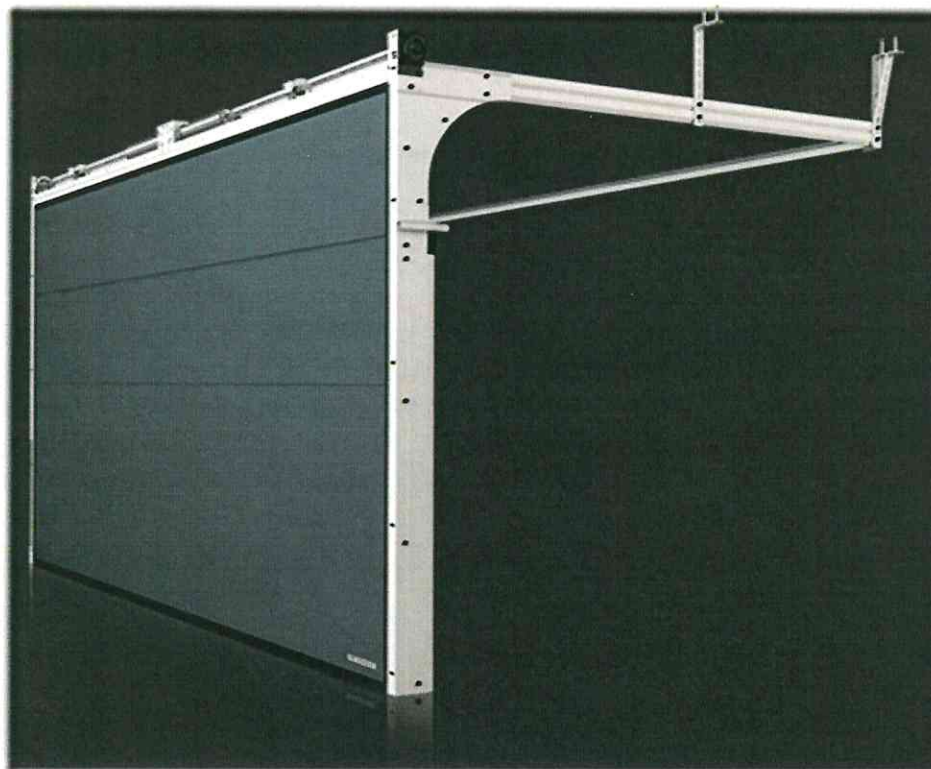
Konstrukcja wykonana z elementów stalowych ocynkowanych, lakierowanych proszkowo na kolor dostosowany do koloru ślusarki okienno- drzwiowej.

Płaszcz bramy zbudowany z paneli o grubości ok. 60 mm, izolowany termicznie pianką poliuretanową, o współczynniku przenikania ciepła ok. 0,37W/m<sup>2</sup>K. Pomiędzy panelami elastyczna osłona międzypanelowa montowana od strony wewnętrznej na profilu aluminiowym, uszczelnienie międzypanelowe, ukryty zawias. Dodatkowo system uszczelnień obwodowych- podwójna uszczelka dolna, uszczelki boczne oraz uszczelka górna. Współczynnik przenikania ciepła dla całej bramy min. 0,9W/m<sup>2</sup>K.

Panele bez przetłoczeń, lakierowane proszkowo na kolor dostosowany do koloru ślusarki okienno- drzwiowej.

Brama wyposażona w bezpieczny układ sprężyn skrętnych oraz system zabezpieczeń elementów mechanicznych- osłony prowadnic, ruchome osłony rolek zintegrowana osłona wału sprężyn, boczne osłony wału i sprężyn oraz elastyczne, wewnętrzne osłony w miejscu łączenia paneli.

Napęd elektryczny z akumulatorem awaryjnego zasilania, mechaniczną blokadą wózka jezdnego.- zabezpieczenie przed nieautoryzowanym otwarciem bramy. Poniżej przykładowe zdjęcie.



#### **Pytanie 7**

Pozycja 92 przedmiaru budowlanego – prosimy o doszczegółowienie pozycji, załączenie rysunków, opisu.

#### **Odpowiedź**

Logo CIO (poz.92) wycięte z laminatu HPL w kolorze czarnym, o grubości min. 5mm, montowane do elewacji mechanicznie, bezmostkowo, wielkość napisu: wysokość liter min. 1,4m, długość ok. 3,66m, lokalizacja/ wyśrodkowanie- zgodnie z rysunkiem elewacji branży architektura (elewacja północna)

Uwaga: Przewidziane do montażu na elewacji logo "Policja" będzie dostarczone przez administratora komisariatu Policji i jest poza zakresem opracowania.

#### **Pytanie 8**

Prosimy o podanie specyfikacji dźwigu osobowego.

#### **Odpowiedź**

Patrz odpowiedź na pytanie 6 w wyjaśnieniach z dnia 14 sierpnia 2020 roku.

#### **Pytanie 9**

Prosimy o załączenie rysunków, opisu i wskazanie lokalizacji schodów stalowych przemysłowych.

#### **Odpowiedź**

Schody są przewidziane w pomieszczeniu kotłowni (2.07), prowadzą na poziom techniczny, zostały uwzględnione na rzucie 2 piętra branży architektura.

W projekcie przewidziano typowe rozwiązanie przemysłowe; konstrukcja schodów stalowa ocynkowana; stopnie z kraty podestowej/ Wema; balustrada przemysłowa dwururowa; parametry/ gabaryty schodów i balustrady- zgodnie z wymaganiami Warunków Technicznych dla dojść technicznych i obowiązującymi normami. Nie wskazuje się wymogów designerskich/ estetycznych; rozwiązanie systemowe, projekt i rysunki warsztatowe po stronie Dostawcy schodów. Poniżej zdjęcie poglądowe.



#### **Pytanie 10**

Prosimy o załączenie rysunków balustrad i pochwytów.

#### **Odpowiedź**


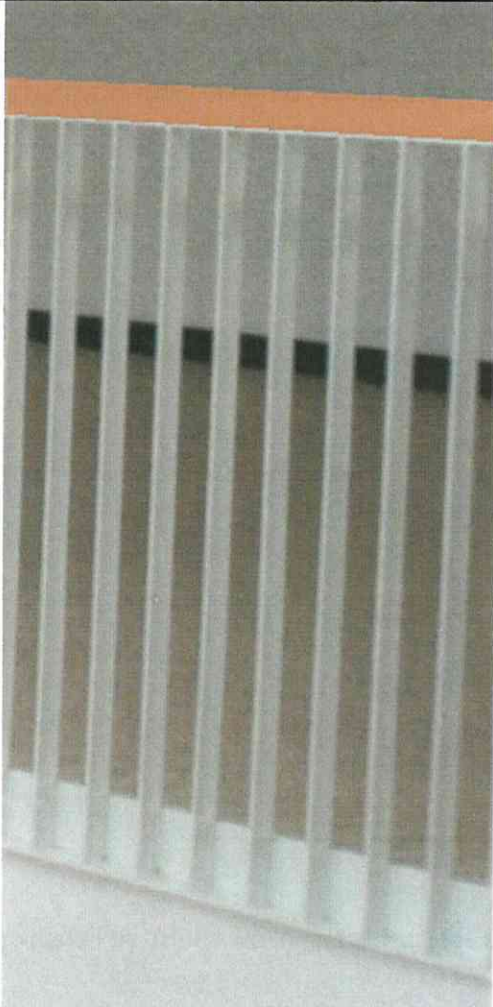
Na klatce schodowej zaprojektowano balustradę stalową, ażurową malowaną proszkowo z pochwytym drewnianym na wysokości min. 1,1. Maksymalny prześwit pomiędzy pionowymi elementami wypełnienia balustrady – 12 cm. Elementy pionowe balustrady planuje się wykonać z płaskowników 50x4mm, a poziome i skośne 50x10mm, malowanych proszkowo na kolor RAL 9010. Montaż balustrady od góry do stopni.

Przy ścianach planuje się zastosowanie pochwytów drewnianych mocowanych na wysokościach 1,10. Odstęp od ściany min. 5 cm. Pochwyty wykonać z dębiny suszonej, klejonej, bez wad wizualnych, struganej (8- 12% wilgotność) o przekroju prostokątnym 50x60mm i krawędziach fazowanych R=5mm. Montaż na płaskowniku stalowym malowanych proszkowo na kolor RAL 9010 bez widocznych śrub i wkrętów .

Taki sam pochwyt należy nasadzić na poziomy/skośny płaskownik balustrady stalowej.

Należy zachować pełną ciągłość balustrady i pochwytu. Na etapie wykonawczym należy przedstawić rysunek warsztatowy do akceptacji Projektanta.



POCHWYT	BALUSTRADA
	

#### **Pytanie 11**

Prosimy o wskazanie materiału, z jakiego mają być wykonane pochwyty dla niepełnosprawnych.

#### **Odpowiedź**

Uchwyty w sanitariatach dla niepełnosprawnych należy wykonać ze stali nierdzewnej szczotkowanej zgodnie z zapisami Specyfikacji Technicznej.

#### **Pytanie 12**

Pozycja 200 przedmiaru budowlanego – prosimy o doszczegółowienie pozycji, załączenie rysunków.

#### **Odpowiedź**

Murki oporowe z prefabrykatów z betonu architektonicznego (poz. 200)

Prefabrykowane ściany oporowe o przekroju w kształcie litery 'L' (z podstawą asymetryczną), o wysokości dopasowanej do projektowanej różnicy poziomów terenu (zgodnie z rysunkami branży architektura), oraz o długości modułowej 1,0 m, z możliwością łączenia za pomocą systemowych akcesoriów do uciąglenia ścian. Elementy prefabrykowane o wysokiej jakości powierzchni, stanowiące element dekoracyjny o gładkiej fakturze i jednolitej kolorystyce naturalnego, jasnego betonu (beton architektoniczny).

Poniżej poglądowe zdjęcia.



### **Pytanie 13**

Proszę o opis dotyczący dźwigu dla niepełnosprawnych (parametry, wykończenie itp.).

### **Odpowiedź**

Patrz odpowiedź na pytanie nr 8 powyżej.

### **Pytanie 14**

Proszę o podanie klasy wyposażenia obiektu (uchwyty dla niepełnosprawnych, lustra, podajniki papieru i ręczników, uchwyt na ręcznik, kosz na odpady, dozownik mydła, szczotka ustępowa) rozbieżność cen artykułów kolosalna.



**Odpowiedź**

Zamawiający wraz z niniejszym pismem przekazuje w załączeniu uzupełnione ogólne parametry wyposażenia pomieszczeń socjalno - sanitarnych. Pozostałe elementy wg działu SWIOR – elementy wyposażenia sanitarnego.

**Pytanie 15**

Proszę o podanie parametrów obudowa urządzeń instalacyjnych na dachu, przedmiar, klasa wykonania, dźwiękochłonność.

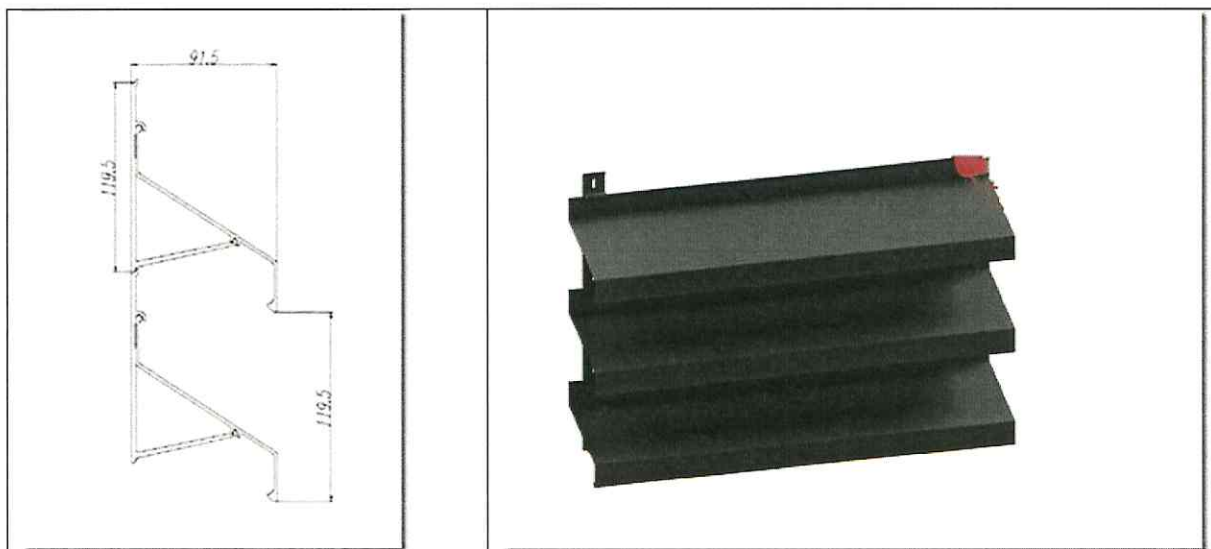
**Odpowiedź**

Projektuje się obudowę elementów instalacyjnych na dachu o konstrukcji stalowej, z profili zamkniętych ocynkowanych ogniowo, z zamocowanymi lamelami aluminiowymi systemowymi (żaluzje aluminiowe fasadowe). Wysokość obudowy – ok. 1,4m, z pozostawieniem szczeliny o wysokości min. 10cm pomiędzy pokryciem dachowym a dołem obudowy (spływ wody, niezaleganie śniegu); słupki stalowe, w rozstawie co ok. 1,0 - 1,2m, mocowane do konstrukcji stropodachu na systemowych przekładkach termicznych (NP. Z PURENITU). Lamelle aluminiowe w układzie pionowym, profil lameli Z-kształtny, o wymiarach ok. 90x120mm, rozstaw co ok. 10-12cm, kolor lameli dopasowany do koloru pokrycia dachowego i elewacji z antracytowej blachy tytanowo- cynkowej. W skład obudowy wchodzi wejście- drzwi prowadzące do przestrzeni technicznej, wykonane analogicznie jak obudowa- na konstrukcji ze stalowych profili zamkniętych, z wypełnieniem lamelami, drzwi zamykane na wkładkę/ zamek patentowy.

Poniżej poglądowe zdjęcia.







#### **Pytanie 16**

Proszę o podanie materiału z jakiego mają być wykonane schody stalowe – blacha żeberkowa, płyty Wema.

#### **Odpowiedź**

Patrz odpowiedź na pytanie nr 9 powyżej.

#### **Pytanie 17**

Zwracam się z prośbą o podanie szczegółowych parametrów technicznych dźwigu osobowego dla niepełnosprawnych.

#### **Odpowiedź**

Patrz odpowiedź na pytanie nr 8 powyżej.

#### **Pytanie 18**

Proszę również o dołączenie do dokumentacji opisu technicznego konstrukcji.

#### **Odpowiedź**

Opis do projektu branży konstrukcyjnej jest zawarty w opisie wielobranżowym do projektu budowlanego. Na etapie projektu wykonawczego uszczegółowione zostały rysunki konstrukcji, a założenia zawarte w opisie budowlanym pozostały bez zmian. W załączeniu wyseparowany opis branży konstrukcyjnej.

#### **Pytanie 19**

proszę o uszczegółowienie poniższych informacji:

- brak w opisie parametrów klapy dymowej oraz wyłazu dachowego,

#### **Odpowiedź**

Patrz odpowiedź na pytanie nr 4 powyżej.

#### **Pytanie 20**

- brak rysunku, opisu jak mają wyglądać i z czego się składać obudowy urządzeń instalacyjnych na dachu,

**Odpowiedź**

Patrz odpowiedź na pytanie nr 15 powyżej.

**Pytanie 21**

- brak szczegółowych parametrów schodów technicznych

**Odpowiedź**

Patrz odpowiedź na pytanie nr 9 powyżej.

**Pytanie 22**

- w której pozycji kosztorysu zostały ujęte ścianki systemowe składane?

**Odpowiedź**

W dziale 3.1.1. Stolarka drzwiowa wewnętrzna, poz. 142. Drzwi wewnętrzne przesuwne fabrycznie wykończone oraz poz.143. Prowadnice do drzwi przesuwnych z kasetą.

**Pytanie 23**

- czego dotyczy pozycja 91 przedmiaru budowlanego?

**Odpowiedź**

Pozycja 91 dotyczy systemowych zadaszeń projektowanych w elewacji wschodniej (nad wejściem do komisariatu Policji i garażem), montowanych w systemie tzw. "ciepłego montażu" na przekładkach termicznych do konstrukcji budynku.

**Pytanie 24**

W związku z ogłoszonym postępowaniem na w/w zadanie zwracamy się z prośbą o wyjaśnienie: Drzwi D11, D13, D15, D16, D17, D18, D19 są drzwiami wewnętrznymi. Opis w specyfikacji dla skrzydła i ościeżnicy mają jednak identyczny jak dla drzwi zewnętrznych (profil ciepły, szyba zespolona). Prosimy o wyjaśnienie czy przyjąć do wyceny tak jak w opisie czyli parametry tak jak dla drzwi zewnętrznych czy typowo dla drzwi wewnętrznych na profilach zimnych z pojedynczą szybą.

**Odpowiedź**

W Specyfikacji Technicznej w części ST-01.11.00 Stolarka Drzwiowa i Okienna na str. 111-114 zawarto opis parametrów ślusarki zewnętrznej; drzwi wewnętrzne opisano na str. 114, a także wyróżniono je w Zestawieniu ślusarki drzwiowej (rys. nr 15) Proszę przyjąć parametry ślusarki drzwiowej wewnętrznej zgodnie z opisem w STWIOR (profil „zimny” – szklenie pojedyncze – szyba bezpieczna).

**Pytanie 25**

W związku z prowadzonym postępowaniem przetargowym WOP.271.22.2020 prosimy o przesłanie kosztorysów szczegółowych w wersji ATH dla branży sanitarnej oraz elektrycznej w wersji umożliwiającej uzupełnianie kosztów RMS. Przekazane kosztorysy są w wersji uproszczonej.

**Odpowiedź**

Zamawiający wraz z niniejszym pismem przekazuje w załączeniu przedmiary szczegółowe.

**Pytanie 26**

Załączone przez Państwa przedmiary w formacie ath nie zaciągają materiałów, robocizny i sprzętu (chodzi o branżę sanitarną i elektryczną), prawdopodobnie źle przekonwertowały się numery KNR. Czy byłaby możliwość zapisania tych plików w taki sposób, aby do poszczególnych pozycji przyporządkowany był materiał, sprzęt i robocizna?



**Odpowiedź**

Zamawiający wraz z niniejszym pismem przekazuje w załączeniu przedmiary szczegółowe.

**Pytanie 27**

W paragrafie ust. 1 prosimy o usunięcie zapisu „W przypadku rozwiązania stosunku pracy przed zakończeniem tego okresu, zobowiązuje się do niezwłocznego zatrudnienia na to miejsce innej osoby.” Wykonawca nie może zatrudniać stałej ilości pracowników przez cały okres trwania umowy. Ilość pracowników będzie dobierana do frontu oraz ilości robót w danym momencie inwestycji. W przypadku, gdy będzie potrzebne zwiększenie sił roboczych w konkretnym momencie, Wykonawca nie chce zostać zobowiązany do utrzymania tych pracowników do końca inwestycji.

**Odpowiedź**

Zamawiający zmienia zapis w rozdziale III pkt 9 ppkt 9.1. Specyfikacji istotnych warunków zamówienia.

**Jest:** W przypadku rozwiązania stosunku pracy przed zakończeniem tego okresu, zobowiązuje się do niezwłocznego zatrudnienia na to miejsce innej osoby.

**Winno być:** W przypadku rozwiązania stosunku pracy przed zakończeniem tego okresu, zobowiązuje się do niezwłocznego zatrudnienia na to miejsce innej osoby, jeżeli jest to konieczne, aby zachować ciągłość robót.

Zamawiający zmienia odpowiednio treść ogłoszenia o zamówieniu opublikowanego w Biuletynie Zamówień Publicznych i projektu umowy w §7 ust. 1.

**Pytanie 28**

Prosimy o zmniejszenie kar z wysokości 0,1% liczonych od wynagrodzenia netto na 0,05%.

**Odpowiedź**

Zamawiający nie wyraża zgody na zmianę.

**Pytanie 29**

W paragrafie 8 prosimy o dodanie zapisu: „Zamawiający zapłaci Wykonawcy kary umowne za odstąpienie od umowy przez Wykonawcę/Zamawiającego z przyczyn zależnych od Zamawiającego, w wysokości 20% wynagrodzenia umownego netto zamówienia określonego w par 5 ust. 1”.

**Odpowiedź**

Zamawiający nie wyraża zgody na dodanie wskazanego powyżej zapisu.

**Pytanie 30**

Prosimy o zmniejszenie kar z wysokości 2000zł na 1000zł.

**Odpowiedź**

Zamawiający nie wyraża zgody na zmniejszenie kar.

**Pytanie 31**

W zakresie inwestycji jest wykonanie nowych przyłączy mediów. Czy Zamawiający przewidział zaopatrzenie budowy w media(woda, prąd, kanalizacja) na czas budowy obiektu? Czy zorganizowanie sobie mediów leży po stronie Wykonawcy?

**Odpowiedź**

Informacja umieszczona w SIWZ pkt III ppkt. 10.

**Pytanie 32**

Czy w zakresie Wykonawcy jest podlewanie oraz bieżąca konserwacja terenu zielonego po odbiorze końcowym w trakcie trwania gwarancji?

**Odpowiedź**

Do obowiązków Wykonawcy należy wysiew i pielęgnacja zieleni do pierwszego koszenia.

**Pytanie 33**

Prosimy o podanie parametrów, specyfikacji technicznej windy, podnośnika jaki ma być wbudowany w obiekcie. Brak takich informacji w dokumentacji przetargowej a jest to niezbędne do prawidłowej wyceny przedmiotu zamówienia.

**Odpowiedź**

Patrz odpowiedź na pytanie nr 8 powyżej.

**Pytanie 34**

Prosimy o informację czy regały przesuwne wchodzi w zakres przedmiotu zamówienia. Jeśli tak to prosimy o dokumentację techniczną oraz aktualizację przedmiaru.

**Odpowiedź**

Nie, regały nie wchodzi w zakres przedmiotu zamówienia.

**Pytanie 35**

Prosimy o informację czy łada, ławki, meble wchodzi w zakres przedmiotu zamówienia. Jeśli tak to prosimy o dokumentację techniczną oraz aktualizację przedmiaru.

**Odpowiedź**

Wewnętrzne meble nie wchodzi w zakres przedmiotu zamówienia.

**Pytanie 36**

W przedmiarze brak parapetów wewnętrznych. Prosimy o weryfikację i aktualizację przedmiaru.

**Odpowiedź**

Projektuje się parapety wewnętrzne z drewna klejonego lakierowane matowym lakierem poliuretanowym, o gr. min 28mm i głębokości min. 26cm, kolor możliwie jak najbardziej zbliżony do koloru stolarki drzwiowej wewnętrznej – naturalny dąb. W załączeniu zaktualizowany przedmiar.

**Pytanie 37**

W przedmiarze brak ścianki mobilnej na 1 piętrze. Prosimy o weryfikację i aktualizację przedmiaru.

**Odpowiedź**

Patrz odpowiedź na pytanie nr 22 powyżej.

**Pytanie 38**

Na przekroju w dokumentacji architektury zaznaczone są przegrody ST05, PG02, ST04' i ST03' . W opisie brak wyjaśnienia z czego te przegrody się składają , z jakich warstw. Prosimy o weryfikację czy w przedmiarze te warstwy zostały uwzględnione oraz o aktualizację przedmiaru.

**Odpowiedź**

Poniżej zaktualizowany opis przegród poziomych:

PG01 (podłoga na gruncie)

- wykończenie posadzki	2 cm
- jastrych cementowy zbrojony	7 cm
- folia PE	-
- styropian posadzkowy	5 cm



- płyta fundamentowa żelbetowa 30 cm
- membrana izolacyjna -
- polistyren ekstrudowany XPS 30 cm
- beton podkładowy 10 cm
- pospółka zagęszczona min. 30 cm
- grunt rodzimy

PG02 (podłoga na gruncie klatka schodowa)

- wykończenie posadzki 2 cm
- jastrych cementowy zbrojony 7 cm
- folia PE -
- styropian posadzkowy 22 cm
- płyta fundamentowa żelbetowa 30 cm
- membrana izolacyjna -
- polistyren ekstrudowany XPS 30 cm
- beton podkładowy 10 cm
- pospółka zagęszczona min. 30 cm
- grunt rodzimy

ST01 (strop międzykondygnacyjny - 1 PIĘTRO)

- wykończenie posadzki 2 cm
- jastrych cementowy zbrojony 6 cm
- folia PE (z dodatkową warstwą odbijającą aluminiową pod ogrzewaniem podłogowym)
- styropian posadzkowy akustyczny 2 cm
- strop żelbetowy 20 cm
- sufit podwieszany

ST02 (strop międzykondygnacyjny – 2 PIĘTRO)

- wykończenie posadzki 2 cm
- jastrych cementowy zbrojony 6 cm
- folia PE (z dodatkową warstwą odbijającą aluminiową pod ogrzewaniem podłogowym)
- styropian posadzkowy akustyczny 2 cm
- strop żelbetowy 10 cm
- sufit podwieszany

ST02' (strop międzykondygnacyjny – 2 PIĘTRO)

- wykończenie posadzki 2 cm
- jastrych cementowy zbrojony 6 cm
- folia PE (z dodatkową warstwą odbijającą aluminiową pod ogrzewaniem podłogowym)
- styropian posadzkowy akustyczny 2 cm
- strop żelbetowy 20cm
- sufit podwieszany

ST03 (dach skośny)

- wiatroizolacja
- wełna mineralna w pasie dolnym kratownic 30cm
- folia PE -
- systemowa obudowa konstrukcji dachu o EI15 (np. płyty GKF)
- sufit podwieszany

ST03' (strop międzykondygnacyjny strefy technicznej)

- posadzka żywiczna

- strop żelbetowy 20 cm
- sufit podwieszany

#### ST04 (dach skośny)

- blacha powlekana na rąbek stojący
- warstwa rozdzielająca (przekładka akustyczna)
- płyta OSB 2,5cm
- kontrłaty 4 cm
- krokwie 18 cm

#### ST04' (dach nad strefą techniczną, klatką schodową)

- blacha powlekana na rąbek stojący
- warstwa rozdzielająca (przekładka akustyczna)
- płyta OSB 2,5 cm
- kontrłaty 4 cm
- wiatroizolacja
- wełna mineralna w płaszczyźnie pomiędzy krokwiami – 18 cm
- wełna mineralna 8 cm
- folia paroizolacyjna
- systemowa obudowa konstrukcji dachu o EI15 (płyty GKF)

#### ST05 (stropodach płaski nad wejściem)

- papa wierzchniego krycia -
- papa podkładowa modyfikowana -
- izolacja termiczna w spadku min. 25 cm
- paroizolacja modyfikowana -
- płyta stropowa żelbetowa 20 cm
- pustka
- sufit podwieszany

**Zamawiający wraz z niniejszym pismem przekazuje w załączeniu zaktualizowany przedmiar.**

#### **Pytanie 39**

W przedmiarze w pozycjach 170-191 są wypisane elementy wyposażenia łazienek (biały montaż oraz podajniki na papier, mydło itp.) .Prosimy o podanie specyfikacji materiałowej tych elementów w celu właściwej wyceny.

#### **Odpowiedź**

Patrz odpowiedź na pytanie nr 14 powyżej.

#### **Pytanie 40**

Prosimy o zamieszczenie projektu, geometrii schodów stalowych technicznych. Jest to niezbędne do właściwej wyceny przedmiotu zamówienia.

#### **Odpowiedź**

Patrz odpowiedź na pytanie nr 9 powyżej.

Geometria schodów została pokazana na rzucie 2 piętra branży architektura. Ponieważ jest to standardowe rozwiązanie przemysłowe, wyceny można dokonać w oparciu o ofertę przedstawioną przez Dostawcę tego typu systemów.



**Pytanie 41**

Prosimy o weryfikację pozycji 59-62 przedmiaru dotyczących warstw dachu. Wg naszych wyliczeń wychodzi że jest o około 100m<sup>2</sup> więcej pokrycia dachowego oraz warstw pod nim. Prosimy o aktualizację przedmiaru.

**Odpowiedź**

Zamawiający wraz z niniejszym pismem przekazuje w załączeniu zaktualizowany przedmiar.

**Pytanie 42**

W zestawieniu stolarki okno O5 jest 1 sztuka natomiast rolet 4 sztuki .prosimy o wyjaśnienie które ilości są właściwe. Prosimy o aktualizację przedmiaru.

**Odpowiedź**

Zamawiający wraz z niniejszym pismem przekazuje w załączeniu zaktualizowane zestawienie stolarki okiennej i przedmiar.

**Pytanie 43**

W zestawieniu stolarki okno O6 jest 1 sztuka natomiast rolet 4 sztuki .prosimy o wyjaśnienie które ilości są właściwe. Prosimy o aktualizację przedmiaru.

**Odpowiedź**

Zamawiający wraz z niniejszym pismem przekazuje w załączeniu zaktualizowane zestawienie stolarki okiennej i przedmiar.

**Pytanie 44**

W zestawieniu stolarki okno O7 są 3 sztuki natomiast rolet 4 sztuki .prosimy o wyjaśnienie które ilości są właściwe. Prosimy o aktualizację przedmiaru.

**Odpowiedź**

Zamawiający wraz z niniejszym pismem przekazuje w załączeniu zaktualizowane zestawienie stolarki okiennej i przedmiar.

**Pytanie 45**

W zestawieniu stolarki okno O8 są 2 sztuki natomiast rolet 4 sztuki .prosimy o wyjaśnienie które ilości są właściwe. Prosimy o aktualizację przedmiaru.

**Odpowiedź**

Zamawiający wraz z niniejszym pismem przekazuje w załączeniu zaktualizowane zestawienie stolarki okiennej i przedmiar.

**Pytanie 46**

W zestawieniu stolarki okno O9 są 3 sztuki natomiast rolet 4 sztuki .prosimy o wyjaśnienie które ilości są właściwe. Prosimy o aktualizację przedmiaru.

**Odpowiedź**

Zamawiający wraz z niniejszym pismem przekazuje w załączeniu zaktualizowane zestawienie stolarki okiennej i przedmiar.

**Pytanie 47**

W przedmiarze we wszystkich oknach są przyjęte rolety, natomiast w zestawieniu stolarki tylko w oknach O1,O2,O5,O6,O7,O8,O9. Prosimy o informację w jakich oknach mają być rolety oraz o aktualizację przedmiaru.

**Odpowiedź**

Należy przyjąć rolety typu „refleksol” we wszystkich oknach, za wyjątkiem okien w obrębie klatki schodowej (O16, O17, O18).

**Zamawiający wraz z niniejszym pismem przekazuje w załączeniu zaktualizowane zestawienie stolarki okiennej i przedmiar.**

**Pytanie 48**

Po analizie przedmiaru działu stolarki wewnętrznej prosimy o rozpisanie przy pozycjach, które drzwi są w której pozycji. Wg naszych ustaleń w przedmiarze brak drzwi D2 EI30 , drzwi płytowych wg zestawienia stolarki jest około 70m<sup>2</sup> , a w przedmiarze 38 m<sup>2</sup>. Bez przypisania numerów drzwi do pozycji nie jesteśmy w stanie właściwie wycenić poszczególnych pozycji, co przy rozliczeniu kosztorysowanym jest bardzo istotne przy ewentualnych zmianach zakresu i późniejszym rozliczeniu.

**Odpowiedź**

**Zamawiający wraz z niniejszym pismem przekazuje w załączeniu zaktualizowany przedmiar, zestawienie ślusarki i stolarki drzwiowej.**

**Pytanie 49**

Prosimy o weryfikację ilości tynków w przedmiarze. Ścian murowanych gr. 24cm jest 1045 m<sup>2</sup>, z czego część musi być tynkowana dwustronnie. Ścianek działowych murowanych jest 741m<sup>2</sup>, z czego tynków musi być 1482m<sup>2</sup>. Dodatkowo są także ściany żelbetowe. Tynków cementowo-wapiennych łącznie w przedmiarze jest 1703,53m<sup>2</sup> i 358,02 mozaikowych. Powinno ich być znacznie więcej. Prosimy o aktualizację przedmiaru.

**Odpowiedź**

W załączeniu zaktualizowany przedmiar. Proszę zwrócić uwagę, że ściany nie są tynkowane na pełną wysokość (oprócz ścian zewnętrznych), a jedynie ok. 10 cm powyżej poziomu sufitów podwieszanych. Tynki mozaikowe należy przewidzieć w pomieszczeniach komunikacji ogólnej na wszystkich kondygnacjach oraz w obrębie klatki schodowej (pom. nr 0.01, 0.02, 0.22, 0.23, 0.24, 0.28, 1.01, 1.02, 1.08, 2.01, 2.02); nie przewiduje się ich w pomieszczeniach komisariatu Policji.

**Pytanie 50**

W przedmiarze brak gładzi gipsowych na ścianach przed malowaniem. Prosimy o weryfikację przedmiaru.

**Odpowiedź**

Nie projektuje się gładzi gipsowych, a jedynie tynki gipsowe wykonywane maszynowo, zacierane na gładko.

**Pytanie 51**

Prosimy o weryfikację ilości malowania. Nie zgadza się ona z ilością ścian murowanych, g-k .Nawet po odjęciu płytek na ścianach jest znacznie za mała ilość. Prosimy o aktualizację przedmiaru

**Odpowiedź**

**Zamawiający wraz z niniejszym pismem przekazuje w załączeniu zaktualizowany przedmiar.**

**Pytanie 52**

Na rysunkach konstrukcji brak jakichkolwiek wymiarów oraz przekrojów elementów żelbetowych takich jak słupy. W całym projekcie konstrukcji brak opisu dotyczącego wykonania zbrojenia w elementach np. „2xNr22 fi 12 co 15cm”. Prosimy o uzupełnienie wymiarów na rysunkach oraz przekrojów elementów żelbetowych. Bez tego niemożliwa jest weryfikacja przedmiaru, wycena szalunków oraz, co najważniejsze, późniejsze poprawne wykonanie robót budowlanych.



**Odpowiedź**

Rysunki zawierają komplet informacji koniecznych do wykonania konstrukcji. Zestawienie stali jest szczegółowe. Pytania dotyczące wykonania poszczególnych elementów będziemy rozwiązywać w zakresie nadzoru autorskiego na etapie budowy.

**Pytanie 53**

Na rysunku K-11- A znajdują się lewitujące krokwie żelbetowe. Brak jakichkolwiek wymiarów tych elementów. Prosimy o zweryfikowanie tego oraz podanie wymiarów wraz z podparciem tych elementów. Niemożliwe jest ocenienie możliwości wykonania takiego elementu (jak to podeprzeć, jakie szalunki wycenić).

**Odpowiedź**

Te lewitujące krokwie to są wieńce ścian murowanych opisane na rysunkach zestawczych. Nie będzie żadnego problemu żeby to podeprzeć, a i z szalunkami nie powinno być problemu.

**Pytanie 54**

Prosimy o informację na jaką wysokość należy wykonać płytki na ścianach, brak informacji w projekcie.

**Odpowiedź**

Płytki należy wykonać do poziomu ok. 2,05 m (zrównane z poziomem góry ościeżnicy drzwiowej).

**Pytanie 55**

Czy w pomieszczeniach szatni też mają być wykonane płytki na ścianach?

**Odpowiedź**

Nie. We wnęce szatniowej należy wykonać tynk mozaikowy, analogicznie jak w obrębie pom. komunikacja nr 1.02 .

**Pytanie 56**

Prosimy o zmniejszenie wysokości należytego wykonania umowy do 2%. Wskazujemy, iż możliwa do uzyskania marża na tym zadaniu oscyluje w wysokości 5%, zatem zabezpieczenie w tej wysokości powoduje utratę zysku już na samym początku realizacji zadania. Naszym zdaniem zabezpieczenie należytego wykonania umowy w wysokości 2% wartości zamówienia w wystarczający sposób zabezpiecza interes Zamawiającego.

**Odpowiedź**

Zamawiający nie wyraża zgody na zmianę.

**Pytanie 57**

PRZEDMIAR NA ROBOTY SANITARNE :

1. Przyłącze wody
  - a) brak kolan elektrooporowych PE100 SDR 11 Dz 63 – 2 szt.
  - b) brak opłat za zajęcie pasa drogowego i odbiór dostawcy wody
2. Przyłącze kanalizacji sanitarnej:
  - a) brak rozbiórki i odtworzenia istniejącej nawierzchni jezdni ;
  - b) włączenie do istniejącej kanalizacji nastąpi poprzez nabudowanie studni na istniejącym kolektorze fi 200 przebiegającym w ulicy – czy Inwestor posiada Projekt organizacji ruchu i oznakowania na czas wykonywanych robót, czy będzie to po stronie Wykonawcy? Prosimy o ewentualne uzupełnienie przedmiaru .
  - c) brak opłat za zajęcie pasa drogowego i odbiór odbiorcy ścieków ;
3. Przyłącze kanalizacji deszczowej:

- a) brak rozbiórki i odtworzenia istniejącej nawierzchni na odcinku za pompownią do włączenia do istniejącego kanału fi 110 jezdni , dł. ok.10 mb;
  - b) poz. 48 -studnie fi 425 – powinno być 7 szt.
  - c) poz. 52 i 53 – rury deszczowe i osadniki – powinno być 6 szt.;
  - d) brak w przedmiarze kształtek : trójników i kolan fi 160 PVC = 9 szt.
4. Instalacja wody :
- a) poz. 179 – izolacja rurociągów śr.25 i ilość =0 ; w opisie powinno być śr. 32 , ilość = 20 m - prosimy o korektę ;
  - b) brak w przedmiarze zaworów na cyrkulacji typu MTCV DN15 = 3 szt.;
  - c) poz. 189 – pkt. podlewania zieleni DN25 – brak w projekcie;
  - d) poz.190 – zawór antyskażeniowy EA DN50 – wg. P.T powinno być DN40;
  - e) poz. 191 – zawór pierwszeństwa DN50 – wg. P.T. powinno być DN32.
5. PRZEDMIAR NA ROBOTY BUDOWLANE poz. 158 do 170:
- a) prosimy o określenie standardu i wymiarów przyborów sanitarnych i baterii,
  - b) poz. 158 – umywalki z półnogą = 13 szt. ; powinno być : 8 szt. umywalek + 4 szt. zlewozmywaków 1-kom. z ociekaczem + 1 szt zlewozmywak 2-kom. z ociekaczem ;
  - c) poz. 160 i 161 – ustępy z płuczką typu dolnopłuk – powinno być: wiszące z przyciskami do spłukiwania, bo w przedmiarze sanitarnym są stelaże;
  - d) poz. 167 – baterie umywalkowe lub zlewozmywakowe ściennie 21 szt. – powinno być: baterie umywalkowe stojące = 8 szt. , baterie zlewozmywakowe stojące = 5 szt., baterie zlewozmywakowe ściennie = 8 szt.;
  - e) brak w przedmiarze sanitarnym stelaży do montażu pochwyty dla niepełnosprawnych;

## **Odpowiedź**

### **PRZEDMIAR NA ROBOTY SANITARNE :**

- 1. Przyłącze wody
  - a. uzupełniono przedmiar
  - b. uzupełniono przedmiar
- 2. Przyłącze kanalizacji sanitarnej:
  - a. uzupełniono przedmiar

Projekt organizacji ruchu po stronie Wykonawcy. Uwaga na podstawie uzgodnień z Gestorem włączenie do KS zostanie zrealizowane poprzez trójnik, a nie poprzez nadbudowę studni.

### **Aktualny PZT w załączeniu. W tym zakresie zaktualizowano również przedmiar.**

- b. uzupełniono przedmiar
- 3. Przyłącze kanalizacji deszczowej:
  - a. uzupełniono przedmiar
  - b. poprawiono przedmiar - łącznie : studnie 425 - 6 szt., studnie betonowe 1000 3 szt. (D4, D7 i rozprężna)
  - c. było 6 szt., pozostawiono bez zmian w przedmiarze
  - d. uzupełniono przedmiar
- 4. Instalacja wody :
  - a. uzupełniono przedmiar
  - b. uzupełniono w przedmiar
  - c. dodano w projekcie - Rys. S-05 z ich lokalizacją w załączeniu.
  - d. należy zastosować DN50 - przedmiar bez zmian
  - e. poprawiono przedmiar
- 5. PRZEDMIAR NA ROBOTY BUDOWLANE poz. 158 do 170:
  - a. Parametry zostały określone w Specyfikacji Technicznej (ST-01.17.00)
  - b. W projekcie mamy:
    - 13 umywalek z syfonem i półnogą – w sanitariatach i pomieszczeniach socjalnych (0.03, 0.05, 0.11, 0.14, 0.16, 1.04, 1.05- 2 szt., 1.07 – 2 szt., 2.06, 2.12, 2.14) uwzględnionych w poz. 170
    - 3 umywalki dla niepełnosprawnego (0.07, 1.06, 2.13) - poz. 171



- 4 zlewy jednokomorowe z ociekaczem do montażu na szafce (pom. nr 0.03, 1.04, 2.06, 2.12)
- poz. 178
- 1 zlew dwukomorowe z ociekaczem do montażu na szafce (pom. nr 0.16) - poz. 179
- 3 komory gospodarcze ze stali nierdzewnej (pom. 0.04, 0.10, 1.09) – poz. 180
- c. Opis w przedmiarze ma charakter ogólny i jest to standardowy opis pozycji z katalogu, w ofercie należy natomiast uwzględnić elementy o parametrach zgodnych z projektem (rysunkami, opisem i Specyfikacją Techniczną), który jest nadrzędny – ustępy z płuczką typu dolnopłuk do zabudowy z uwzględnieniem wymogów STWiOR dla wyposażenia sanitarnego.
- d. W przedmiarze w powyższej pozycji ogólnej zawierają się następujące elementy: - baterie umywalkowe stojące- 13 szt.; baterie zlewozmywakowe stojące- 5 szt.; baterie ściennie komór gospodarczych – 3 szt. Sumarycznie 21 szt. baterii o parametrach określonych w projekcie.
- e. W przedmiarze uwzględniono pochwyty dla niepełnosprawnych w komplecie z elementami mocującymi (komplet tzn. pochwyty, elementy mocujące i wzmocnienia dostosowane do płaszczyzny mocowania) i taki zestaw należy wyceniać.

**Zamawiający wraz z niniejszym pismem przekazuje w załączeniu uzupełniony przedmiar, projekt zagospodarowania terenu, a także Rzut parteru- Instalacja wody.**

#### **Pytanie 58**

W Wyjaśnieniach zamieszczono rysunki: 1907\_CIO\_PRZ\_IE\_PW\_V\_schematy oraz 1907\_CIO\_PRZ\_IE\_PW\_V\_schematy\_B – rysunki są rewizją B, pierwszy zawiera 20 stron i schematy na wszystkie rozdzielnice zgodne z Przedmiarem, drugi zawiera tylko część schematów i 11 stron – który rysunek jest aktualny i jakie rozdzielnice wchodzi w zakres przedmiotu zamówienia?

#### **Odpowiedź**

Aktualny jest rysunek 1907\_CIO\_PRZ\_IE\_PW\_V\_schematy i w zakres wchodzi wszystkie rozdzielnice ujęte na tym rysunku.

Pomocniczo wyjaśniamy - pliki z indeksem B zawierają pomocniczo tylko te rysunki które uległy zmianie bądź zostały uzupełnione.

#### **Pytanie 59**

W materiałach przetargowych zamieszczono Przedmiar na teletechnikę o nr 1907\_CIO\_Przeźmierzowo\_PW\_IT\_PR. Przedmiar ten nie posiadał KNR-ów lecz był zgodny z Projektem Wykonawczym. W wyjaśnieniach zamieszczono 2 identyczne przedmiary, lecz o innych opisach, jeden to 1907\_CIO\_Przeźmierzowo\_PW\_IT\_PR\_202008, drugi to przedmiar teletechnika. Przedmiary te nie są zgodne z wcześniejszym przedmiarem oraz zakresem prac który został określony w Projekcie Wykonawczym. Proszę o informację który przedmiar jest aktualny, a jeśli ten z wyjaśnień to proszę zamieścić Projekt Wykonawczy zgodny z tymi przedmiarami. Przedmiary z wyjaśnień zawierają część dotyczącą CIO oraz Policji – w PW brak opisu tych instalacji. W części CIO przedmiarów brakuje CCTV.

#### **Odpowiedź**

Przedmiar 1907\_CIO\_Przeźmierzowo\_PW\_IT\_PR jest wersją przedmiaru dla budynku przed wprowadzeniem uzupełnienia o Posterunek Policji.

Plik 1907\_CIO\_Przeźmierzowo\_PW\_IT\_PR\_202008 zawiera zmiany obejmując instalacje w Posterunku Policji. Wraz z tym przedmiarem został przekazany opis 1907\_CIO\_Przeźmierzowo\_PW\_IEN\_opis\_202008, specyfikacja 1907\_CIO\_Przeźmierzowo\_PW\_IEN\_STWiOR\_202008, kosztorys inwestorski 1907\_CIO\_Przeźmierzowo\_PW\_IT\_KST\_202008 oraz część graficzna.

Przedmiary zawierają wszystkie rozwiązania zawarte w projekcie w tym zakres zwiększony o Posterunek Policji i w tym względzie nie jest zgodny z wersją projektu przekazaną wcześniej.

Ostateczna wersja : Opis, kosztorys, przedmiar, specyfikacja są ze sobą zgodne

W projekcie instalacje są opisane stosownie w rozdziałach:



- System sygnalizacji włamania i napadu w Posterunku Policji,
- System sygnalizacji włamania i napadu w CIO,
- Instalacja kontroli dostępu w Posterunku Policji
- Sieć okablowania strukturalnego (komputerowa, telefoniczna) w Posterunku Policji,
- Sieć okablowania strukturalnego (komputerowa, telefoniczna) w CIO,
- System monitoringu wizyjnego,
- Instalacja oddymiania klatki schodowej
- Alarmowa instalacja przyzywowa w WC osób niepełnosprawnych
- Telewizja DVB-T

System monitoringu wizyjnego w przedmiarach jest w rozdziale System monitoringu wizyjnego CCTV. POSTERUNEK POLICJI jako że wyposażenie urządzenie rejestrujące jest w szafie w serwerowni Posterunku Policji, oraz stanowisko klienta jest również przewidziane na Posterunku. Natomiast kamery obejmują Posterunek Policji oraz wejście na klatkę schodową CIO oraz recepcję CIO.

Instalacja oddymiania klatki schodowej i Alarmowa instalacja przyzywowa w WC osób niepełnosprawnych dotyczy tylko części CIO

Telewizja DVB-T dotyczy zarówno Posterunku Policji jak i CIO

**Zamawiający załącza wraz z niniejszym pismem komplet instalacji IT wraz z przedmiarami i kosztorysami.**

#### **Pytanie 60**

Dotyczy: parapety wewnętrzne

Zgodnie z dokumentacją projektową należy wykonać: "Parapety wewnętrzne – zaprojektowano z drewna klejonego". W przedmiarze robót nie ma pozycji dotyczącej parapetów wewnętrznych.

Prosimy o uzupełnienie przedmiaru o brakującą pozycję oraz podanie ilości parapetów.

#### **Odpowiedź**

Patrz odpowiedź na pytanie nr 36 powyżej.

#### **Pytanie 61**

W nawiązaniu do przetargu na budowę Centrum Integracji Obywatelskiej w Przeźmierowie prosimy o odpowiedź na poniższe pytania:

1. Instalacja wentylacji – rys. S-01 w osia A zaznaczona jest obudowa p.poż. kanału wentylacyjnego (przy wyrzutni ściennej układu NW3), brak pozycji w przedmiarze, proszę o wyjaśnienie.

#### **Odpowiedź**

**Zamawiający wraz z niniejszym pismem przekazuje w załączeniu uzupełniony przedmiar.**

#### **Pytanie 62**

Instalacja c.o. – brak w przedmiarze głowic termostatycznych do grzejników płytowych.

#### **Odpowiedź**

Pozycje grzejników płytowych zakładają dostaw i montaż jako "kompletnych" tj. z kompletem zawiesi, zaworem grzejnikowym oraz głowicą i blokiem zaworowym. Doprecyzowano opis pozycji w przedmiarze.

#### **Pytanie 63**

3. Instalacja kanalizacji – proszę o potwierdzenie, że umywalki mają być montowane bez stelaży.

#### **Odpowiedź**

Tak potwierdzamy. Montaż bez stelaży z zastosowaniem odpowiednich wzmocnień i łączników dostosowanych do przegród.

**Pytanie 64**

- proszę o opis dotyczący dźwigu dla niepełnosprawnych (parametry, wykończenie itp.)

**Odpowiedź**

Patrz odpowiedź na pytanie nr 8 powyżej.

**Pytanie 65**

- proszę o podanie klasy wyposażenia obiektu (uchwyty dla niepełnosprawnych, lustra, podajniki papieru i ręczników, uchwyt na ręcznik, kosz na odpady, dozownik mydła, szczotka ustępowa) rozbieżność cen artykułów kolosalna

**Odpowiedź**

Patrz odpowiedź na pytanie nr 14 powyżej.

**Pytanie 66**

- proszę o podanie parametrów obudowa urządzeń instalacyjnych na dachu, przedmiar, klasa wykonania, dźwiękochłonność

**Odpowiedź**

Patrz odpowiedź na pytanie nr 15 powyżej.

**Pytanie 67**

- proszę o podanie materiału z jakiego mają być wykonane schody stalowe – blacha żeberkowa, płyty Wema.

**Odpowiedź**

Patrz odpowiedź na pytanie nr 9 powyżej.

**Pytanie 68**

- brak w przedmiarze budowlanym ilości parapetów wewnętrznych drewnianych

**Odpowiedź**

Patrz odpowiedź na pytanie nr 36 powyżej.

**Pytanie 69**

- proszę o podanie treści logo na elewacji

**Odpowiedź**

Patrz odpowiedź na pytanie nr 7 powyżej.

**Pytanie 70**

- w wersji ath przedmiaru budowlanego brak rusztowań – proszę o podanie przedmiaru ilości rusztowania (niezbędne do robót elewacyjnych; wersja pdf przedmiaru zawierała tylko czas pracy rusztowań)

**Odpowiedź**

W ofercie należy przewidzieć zapewnienie rusztowań lub innego rozwiązania, umożliwiającego wykonanie przedmiotowych robót.

**Pytanie 71**

W dokumentacji brak rysunków PZT z naniesionymi instalacjami. Prosimy o uzupełnienie.

**Odpowiedź**

Instalacje i sieci zewnętrzne zostały ujęte na rysunkach branżowych.

Zamawiający wraz z niniejszym pismem przekazuje w załączeniu zaktualizowany projekt zagospodarowania terenu inst. sanitarnych, a także złożeniowy projekt zagospodarowania terenu.

**Pytanie 72**

Prosimy o podanie wysokości podłogi podniesionej w pomieszczeniach 0.17 oraz 2.08.

**Odpowiedź**

Wysokość podłogi podniesionej w pomieszczeniach 0.17 oraz 2.08. to 20cm

**Pytanie 73**

Prosimy o informację, czy podłoga podniesiona w pom. 0.17 oraz 2.08 projektowana jest na całej powierzchni, ponieważ drzwi do tych pomieszczeń otwierają się do środka pomieszczenia i mogą kolidować z podłogą podniesioną.

**Odpowiedź**

Zakłada się brak podłogi w przestrzeni ok 1x1m w skrajni skrzydła.

**Pytanie 74**

w związku z prowadzonym postępowaniem przetargowym WOP.271.22.2020 prosimy o przekazanie rysunków zewnętrznych instalacji sanitarnych wraz z doбором pompy w zbiorniku retencyjnym.

**Odpowiedź**

Zamawiający wraz z niniejszym pismem przekazuje w załączeniu dane doborowe przepompowni.

**Pytanie 75**

Instalacja wody – brak w przedmiarze zaworów termostatycznych c.w.u. MTCV dn 15 – proszę o uzupełnienie.

**Odpowiedź**

Zamawiający wraz z niniejszym pismem przekazuje w załączeniu uzupełniony przedmiar.

**Pytanie 76**

Instalacja wody – brak w przedmiarze izolacji na instalacji wody ciepłej śr. 32 mm – proszę o uzupełnienie.

**Odpowiedź**

Zamawiający wraz z niniejszym pismem przekazuje w załączeniu uzupełniony przedmiar.

**Pytanie 77**

Instalacja wody – w przedmiarze p. 191 zawór pierwszeństwa DN50, w części rysunkowej zawór nadprędkości DN32 – proszę o wyjaśnienie.

**Odpowiedź**

Zawór pierwszeństwa DN32. Zamawiający wraz z niniejszym pismem przekazuje w załączeniu uzupełniony przedmiar.

**Pytanie 78**

Kanalizacja sanitarna wewnętrzna – brak w przedmiarze wykopów pod kanalizację podposadzkową – proszę o uzupełnienie.



**Odpowiedź**

Projekt zakłada, że wykop pod kanalizację podposadzkową będzie realizowany w zakresie wykopu pod płytę fundamentową i znajduje się w ryczałcie tychże robót.

**Pytanie 79**

Wentylacja – poz. 231 przedmiaru dotyczy zgodnie z opisem wentylatorów WT1, WT2, WS3 a obmiar jest 2 szt, natomiast poz. 232 dotyczy WS1, WS2, WG1 a obmiar 4 szt – proszę o wyjaśnienie.

**Odpowiedź**

Przedmiar jest prawidłowy, poprawiono opis pozycji w przedmiarze. Zamawiający wraz z niniejszym pismem przekazuje w załączeniu uzupełniony przedmiar.

**Pytanie 80**

Instalacja wod-kan – proszę o podanie standardu baterii i ceramiki – brak wytycznych w architekturze.

**Odpowiedź**

Wymogi zostały określone w STWIOR branży architektonicznej.

**Pytanie 81**

Proszę o informację jaki powinien zostać przewidziany w wycenie zasilacz UPS dla systemu CCTV, ponieważ występuje rozbieżność pomiędzy projektem a przedmiarem robót. W jednym dokumencie jest mowa o 2 kVA, natomiast w drugim jest zapis 1600 VA.

**Odpowiedź**

Zasilacz UPS jest określony jako 1,6kW lub 2kVA, co jest tożsamą wartością, przy czym kW tyczy się mocy czynnej a kVA mocy pozornej.

**Pytanie 82**

Proszę o doprecyzowanie pozycji w kosztorysie związaną z drabinami kablowymi, proszę o podanie konkretnych długości oraz wymiarów dla tej pozycji w instalacjach teletechnicznych.

**Odpowiedź**

Zamawiający wraz z niniejszym pismem przekazuje w załączeniu uzupełniony przedmiar.

**Pytanie 83**

Proszę o uzupełnienie przedmiarów dla instalacji teletechnicznych o następujące elementy: rurki, uchwyty i zaciski.

**Odpowiedź**

Zamawiający wraz z niniejszym pismem przekazuje w załączeniu uzupełniony przedmiar.

**Pytanie 84**

Proszę o przekazanie schematu systemu przyzywowego w celu weryfikacji go z kosztorysem.

**Odpowiedź**

Schemat systemu przyzywowego jest pokazany na rysunku nr 1907\_CIO\_Przeźmierowo\_PW\_IT\_S08.

**Pytanie 85**

Proszę o przekazanie schematu systemu kontroli dostępu w celu weryfikacji go z kosztorysem.

**Odpowiedź**

Schemat systemu kontroli dostępu jest pokazany na rysunku nr 1907\_CIO\_Przeźmierowo\_PW\_IT\_S06

**Pytanie 86**

Proszę o przekazanie schematu systemu wideodomofonowego w celu weryfikacji go z kosztorysem.

**Odpowiedź**

Wideofon jest powiązany z instalacją teleinformatyczną Posterunku Policji i jest ujęty na schemacie 1907\_CIO\_Przeźmierowo\_PW\_IT\_S02.

**Pytanie 87**

Proszę o przekazanie schematu instalacji antenowej w celu weryfikacji go z kosztorysem.

**Odpowiedź**

Schemat blokowy telewizji DVB-T jest pokazany na rysunku nr 1907\_CIO\_Przeźmierowo\_PW\_IT\_S07.

**Pytanie 88**

Proszę o dołożenie do przedmiaru panelu odbiorczego dla systemu wideodomofonowego.

**Odpowiedź**

Panelem odbiorczym dla wideofonu jest manipulator 7" systemu SWiN. Jest on ujęty w przedmiarze.

**Pytanie 89**

Proszę o potwierdzenie iż w pozycji panelu krosowego w przedmiarze mają znaleźć się również moduły RJ45, tak aby panel był wyposażony.

**Odpowiedź**

W przedmiarze przyjęto panel kompletny, posiadający moduły RJ45.

**Pytanie 90**

Proszę o potwierdzenie iż w pozycji gniazda RJ45 mają znaleźć się również moduły RJ45, tak aby gniazdo było wyposażone, oraz ramka, uchwyt i puszka.

**Odpowiedź**

W przedmiarze gniazdo jest określone jako:

Gniazdo LAN Adapter kątowy 45x45 mm do modułów 2xRJ45 keystone (RAL 9010) z uchylnymi przysłonami, Ramka 45x45mm ze zintegrowanym supportem (RAL 9010), moduł RJ45 kat. 6 nieekranowany.

Puszki są wspólne z branżą elektryczną.

**Pytanie 91**

Czy należy przewidzieć stanowisko monitoringu dla systemu CCTV wyposażone w stację roboczą? Jeśli tak to proszę o podanie parametrów oraz o dopisanie do przedmiaru tej pozycji.

**Odpowiedź**

Stanowisko monitoringu jest przewidziane w pomieszczeniu dyżurnego (pom. nr 0.21). Przewidziany jest monitor 21,5" z komputerem. W przedmiarze omyłkowo nie wpisano pozycji komputer. Zatem pozycja będzie stacją roboczą – UPS, zestaw komputerowy z monitorem 21,5".

**Pytanie 92**

Prosimy o doprecyzowanie, co Zamawiający rozumie pod poz. 69' „Obudowa urządzeń instalacyjnych na dachu. Dostawa i montaż” przedmiaru „1907\_CIO Przeźmierowo\_PR.I\_BD”. Nie potrafimy zidentyfikować tej pozycji na podstawie dokumentacji projektowej.

**Odpowiedź**

Patrz odpowiedź na pytanie nr 15 powyżej.

**Pytanie 93**

Prosimy o doprecyzowanie, jakiego zakresu prac dotyczy poz. 48 „Dostawa i montaż kratowych dźwigarów drewnianych - komplet wraz z łącznikami i okuciami” przedmiaru „1907\_CIO Przeźmierowo\_PR.I\_BD”. Podstawą wyceny poz. 47 „Dostawa i montaż konstrukcji drewnianej z drewna klejonego C24 – komplet wraz z łącznikami i okuciami” jest ilość drewna w m3 wskazana w dokumentacji projektowej „1907-PW-K-16-A Dach - rysunek zestawczy”, w której dźwigary są już ujęte.

**Odpowiedź**

Zamawiający wraz z niniejszym pismem przekazuje w załączeniu uzupełniony i skorygowany przedmiar.

**Pytanie 94**

Jako że Zamawiający na etapie składania ofert wymaga złożenia kosztorysu ofertowego i nie wyraża zgody na modyfikowanie pozycji przedmiarowych, prosimy o udostępnienie przedmiarów w zakresie instalacji niskoprądowych umożliwiających zidentyfikowanie pozycji przedmiarowych i rzetelną wycenę. Obecny przedmiar wskazuje na wykorzystanie wersji edukacyjnej programu np.

1	2	3	4	5
71	wg nakładów rzeczowych AW-020	Przebijanie ... (wersja edukacyjna) krotność= 1,000	szt	13,000
72	wg nakładów rzeczowych AW-020	Osadzenie ... (wersja edukacyjna) krotność= 1,000	szt	12,000
73	wg nakładów rzeczowych AW-090	Elementy ... (wersja edukacyjna) krotność= 1,000	kpl	1,000
74	wg nakładów rzeczowych AW-090	Korytka o szerokości do 100 mm przykręcane do gotowych otworów krotność= 1,000	kpl	1,000

**Odpowiedź**

Zamawiający wraz z niniejszym pismem przekazuje w załączeniu uzupełniony przedmiar.

**Pytanie 95**

W związku z trudnościami eksportu przedmiarów w wersji ATH , proszę o przesłanie jeszcze raz przedmiaru Elektrycznego i teletechnicznego w wersji ATH.

**Odpowiedź**

Zamawiający wraz z niniejszym pismem przekazuje w załączeniu uzupełniony przedmiar.

**Pytanie 96**

W związku z prowadzonym postępowaniem przetargowym WOP.271.22.2020 prosimy o jednoznaczną informację, czy wykonawca ma wypełnić przekazane kosztorysy w formie uproszczonej. Nie będzie wtedy możliwości wskazania podziału na robocizną, materiał oraz sprzęt.

**Odpowiedź**

Zamawiający oczekuje złożenia kosztorysów w formie szczegółowej.



**Pytanie 97**

W kosztorysie budowlanym ujęto rolety zewnętrzne przeciwsłoneczne refleksoli w ilości 166,07 m<sup>2</sup> – natomiast z zestawienia ślusarki okiennej wynika ilość 57,31 m<sup>2</sup> (tylko okna nr 01, 02, 05, 06, 07, 08, 09 w tym okna nr 05, 06, 07, 08 i 09 ilość rolet większa niż ilość olien). Proszę o uaktualnienie ilości rolet.

**Odpowiedź**

Patrz odpowiedź na pytanie nr 47 powyżej.

**Pytanie 98**

Proszę o uzupełnienie przedmiarów o kable krosowe dla instalacji LAN

**Odpowiedź**

Zamawiający wraz z niniejszym pismem przekazuje w załączeniu uzupełniony przedmiar.

**Pytanie 99**

Proszę o informację czy szafa LAN powinna być 32U zgodnie ze schematem czy też 45U zgodnie z przedmiarem?

**Odpowiedź**

Szafa , a właściwie obie szafy (po 1 kpl. w CIO i na Posterunku Policji) są o wysokości 45U.

**Pytanie 100**

Proszę o uzupełnienie przedmiaru o osłonki na spawy i kasety na spawy światłowodowe.

**Odpowiedź**

Przedmiar zawiera Panel światłowodowy 19"/1U 12xSC simplex/MTRJ/E2000/LC duplex 1U, wyposażony – co oznacza jest to kompletnie wyposażona przełącznica światłowodowa przystosowana do montażu w szafach 19". Zawiera kasety, pigtaile oraz adaptery.

**Pytanie 101**

Zwracam się z prośbą o udostępnienie przedmiarów branży sanitarnej oraz elektrycznej w formie edytowalnej wraz ze składnikami R, M, S.

**Odpowiedź**

Zamawiający wraz z niniejszym pismem przekazuje w załączeniu uzupełniony przedmiar.

**Pytanie 102**

1/ Dotyczy: logo

Zgodnie z dokumentacją projektową należy wykonać: podświetlane logo policji.

Prosimy o podanie technologii wykonania logotypu, litery blokowe, kaseton, rodzaj materiału.

**Odpowiedź**

Patrz odpowiedź na pytanie nr 7 powyżej.

W związku z powyższym, działając w szczególności na podstawie art. 38 ust. 6 ustawy Pzp Zamawiający przedłuża termin składania i otwarcia ofert na dzień:

**Termin składania ofert – 4 września 2020 roku godz. 10:00**

**Termin otwarcia ofert – 4 września 2020 roku godz. 10:15**

Zamawiający odpowiednio zmienia ogłoszenie o zamówieniu, opublikowane w Biuletynie Zamówień Publicznych.

**WÓJT GMINY**  
Tarnowo Podgórne  
*mgr Tadeusz Czajka*