

PROJEKT ORGANIZACJI RUCHU

Lokalizacja aktywnych przejść dla pieszych
na terenie gminy Tarnowo Podgórne

Projektant: Ewa Antczak

*** wrzesień 2018 r. ***

KARTA UZGODNIENÍ

do projektu organizacji ruchu

Lokalizacja aktywnych przejść dla pieszych

na terenie gminy Tarnowo Podgórne

OPIS TECHNICZNY
do projektu organizacji ruchu
Lokalizacja aktywnych przejść dla pieszych
na terenie gminy Tarnowo Podgórne

1. PODSTAWA OPRACOWANIA.

- Inwentaryzacja istniejącego oznakowania w terenie;
- Ustawa z dnia 20 czerwca 1997 r. „Prawo o ruchu drogowym” (Dz.U. 2017r, Nr 128 z późn. zm.);
- Rozporządzenie Ministra Infrastruktury z dnia 23 września 2003r. w sprawie szczegółowych warunków zarządzania ruchem na drogach oraz wykonywania nadzoru nad tym zarządzaniem (Dz.U. 2017r poz. 784 tj.);
- Rozporządzenie Ministrów Transportu i Gospodarki Morskiej oraz Spraw Wewnętrznych z dnia 31 lipca 2002r. w sprawie znaków i sygnałów drogowych (Dz.U. 2002r, Nr 170, poz. 1393 z późn. zmianami);
- Rozporządzenie Ministra Infrastruktury z dnia 3 lipca 2003r. w sprawie szczegółowych warunków technicznych dla znaków i sygnałów drogowych oraz urządzeń bezpieczeństwa ruchu drogowego i warunków ich umieszczania na drogach (Dz.U. 2003r, Nr 220, poz. 2181 z późn. zmianami)

2. PRZEDMIOT OPRACOWANIA.

Przedmiotem opracowania jest wyposażenie wybranych istniejących przejść dla pieszych na drogach publicznych w gminie Tarnowo Podgórne w aktywne oznakowanie punktowymi żółtymi pulsującymi światłami uruchamianymi poprzez detekcję ruchu na chodniku w okolicy przejścia dla pieszych. Sygnalizacja aktywna ma na celu poprawę bezpieczeństwa pieszych korzystających z przejść dla pieszych.

Projekt obejmuje następujące lokalizacje przejść dla pieszych:

1) droga powiatowa nr 1872P ul. Szamotulska w m. Góra przy blokach;

Jezdnia o nawierzchni bitumicznej szerokości 6 m z obustronnymi chodnikami. Natężenie ruchu drogowego wynosi 5290 pojazdów na dobę (dane z 2015r). Odcinek drogi objęty projektem leży w obszarze zabudowanym, występuje na nim oświetlenie uliczne.

2) droga powiatowa nr 2419P ul. Lusowska w m. Sady przy ul. Lipowej;

Jezdnia o nawierzchni bitumicznej szerokości 5 m z jednostronnym chodnikiem (w rejonie przejścia jest również chodnik po drugiej stronie w kierunku ul. Lipowej). Natężenie ruchu drogowego wynosi 3567 pojazdów na dobę (dane z 2015r). Odcinek drogi objęty projektem leży w obszarze zabudowanym, występuje na nim oświetlenie uliczne.

3) droga powiatowa nr 2419P ul. Poznańska w m. Lusowo przy granicy zabudowy;

Jezdnia o nawierzchni bitumicznej szerokości 5,2 m z obustronnymi chodnikami. Natężenie ruchu drogowego wynosi 3567 pojazdów na dobę (dane z 2015r). Odcinek drogi objęty projektem leży w obszarze zabudowanym, występuje na nim oświetlenie uliczne.

4) droga powiatowa nr 2417P ul. Nowa w Lusowie przy szkole;

Jezdnia o nawierzchni bitumicznej szerokości 6 m z obustronnymi chodnikami. Natężenie ruchu drogowego wynosi 3939 pojazdów na dobę (dane z 2015r). Odcinek drogi objęty projektem leży w obszarze zabudowanym, występuje na nim oświetlenie uliczne.

5) droga powiatowa nr 2418P ul. Stefana Batorego w m. Batorowo przy świetlicy;

Jezdnia o nawierzchni bitumicznej szerokości 6 m z obustronnymi chodnikami. Natężenie ruchu drogowego wynosi 3060 pojazdów na dobę (dane z 2015r). Odcinek drogi objęty projektem leży w obszarze zabudowanym, występuje na nim oświetlenie uliczne.

6) droga powiatowa nr 2418P ul. Stefana Batorego w m. Batorowo przy ul. Batorowskiej;

Jezdnia o nawierzchni bitumicznej szerokości 6 m z obustronnymi chodnikami. Natężenie ruchu drogowego wynosi 3939 pojazdów na dobę (dane z 2015r). Odcinek drogi objęty projektem leży w obszarze zabudowanym, brak oświetlenia ulicznego.

7) droga powiatowa nr 2405P ul. Skórzewska w m. Wysogotowo przy firmie Krotowski;

Jezdnia o nawierzchni bitumicznej szerokości 6,3 m z obustronnymi chodnikami. Natężenie ruchu drogowego wynosi 12862 pojazdów na dobę (dane z 2015r). Odcinek drogi objęty projektem leży w obszarze zabudowanym, występuje na nim oświetlenie uliczne.

3. OPIS STANU PROJEKTOWANEGO.

Ad 1) droga powiatowa nr 1872P ul. Szamotulska w m. Góra przy blokach

Projektuje się montaż sygnalizacji ostrzegawczej aktywnej nad istniejącymi znakami D-6.

Ad 2) droga powiatowa nr 2419P ul. Lusowska w m. Sady przy ul. Lipowej

Projektuje się montaż sygnalizacji ostrzegawczej aktywnej nad istniejącymi znakami D-6.

Ad 3) droga powiatowa nr 2419P ul. Poznańska w m. Lusowo przy granicy zabudowy

Projektuje się montaż sygnalizacji ostrzegawczej aktywnej nad istniejącymi znakami D-6.

Ad 4) droga powiatowa nr 2417P ul. Nowa w Lusowie przy szkole

Projektuje się montaż sygnalizacji ostrzegawczej aktywnej na istniejących tablicach ze znakami D-6 i T-27. Od strony wschodniej uzupełnia się oznakowanie o znak A-16.

Ad 5) droga powiatowa nr 2418P ul. Stefana Batorego w m. Batorowo przy świetlicy

Projektuje się montaż sygnalizacji ostrzegawczej aktywnej nad istniejącymi znakami D-6. Słupek znaku po stronie północnej należy przestawić na odległość 0,5 m od znaku P-10. Projektuje się uzupełnienie oznakowania o znaki A-16.

Ad 6) droga powiatowa nr 2418P ul. Stefana Batorego w m. Batorowo przy ul. Batorowskiej

Projektuje się montaż sygnalizacji ostrzegawczej aktywnej nad istniejącymi znakami D-6. Słupek znaku po stronie południowej należy przestawić na odległość 0,5 m od znaku P-10. Od strony wschodniej uzupełnia się oznakowanie o znak A-16. Istniejący znak A-1 należy umieścić na jednym słupku z projektowanym znakiem A-16 w odległości 150m od przejścia dla pieszych.

Ad 7) droga powiatowa nr 2405P ul. Skórzewska w m. Wysogotowo przy firmie Krotowski

Projektuje się montaż sygnalizacji ostrzegawczej aktywnej nad istniejącymi znakami D-6.

Do oznakowania pionowego należy zastosować znaki wielkości średniej. Lica znaków powinny być wykonane z folii odblaskowej typu 2.

Przewidywany termin wprowadzenia organizacji ruchu do 30 czerwca 2019r.

Projektowane oznakowanie należy wykonać zgodnie z zasadami podanymi w Rozporządzeniu Ministra Infrastruktury z dnia 3 lipca 2003r. w sprawie szczegółowych warunków technicznych dla znaków i sygnałów drogowych oraz urządzeń bezpieczeństwa ruchu drogowego i warunków ich umieszczania na drogach (Dz.U. 2003r, Nr 220, poz. 2181 z późn. zmianami).



Panel solarny

Puszka sterująca



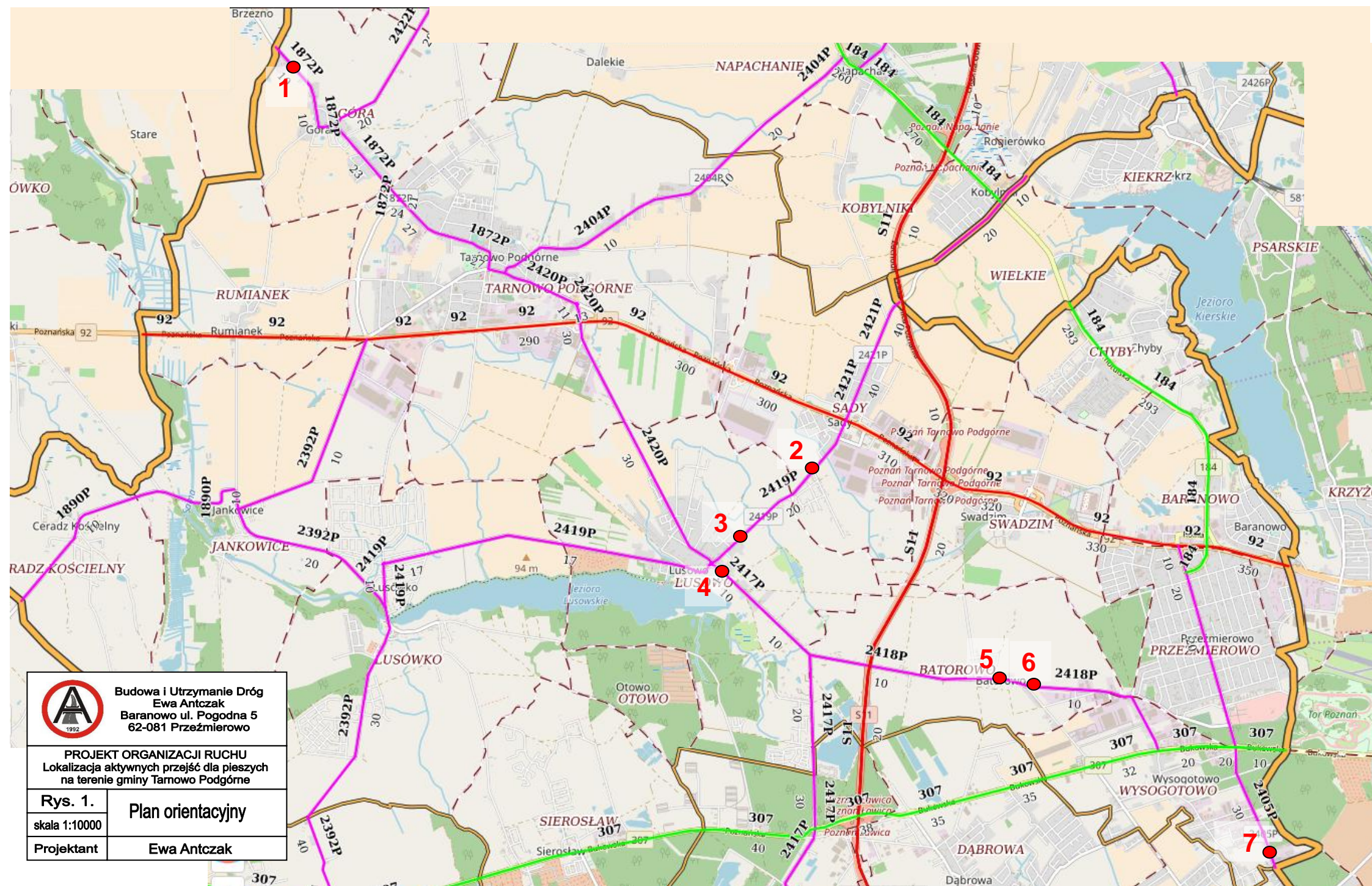
Lampa wczesnego ostrzegania fi 200mm



Aktywny znak D-6



Schemat pracy aktywnego znaku D-6



Budowa i Utrzymanie Dróg
Ewa Antczak
Baranowo ul. Pogodna 5
62-081 Przeźmierowo

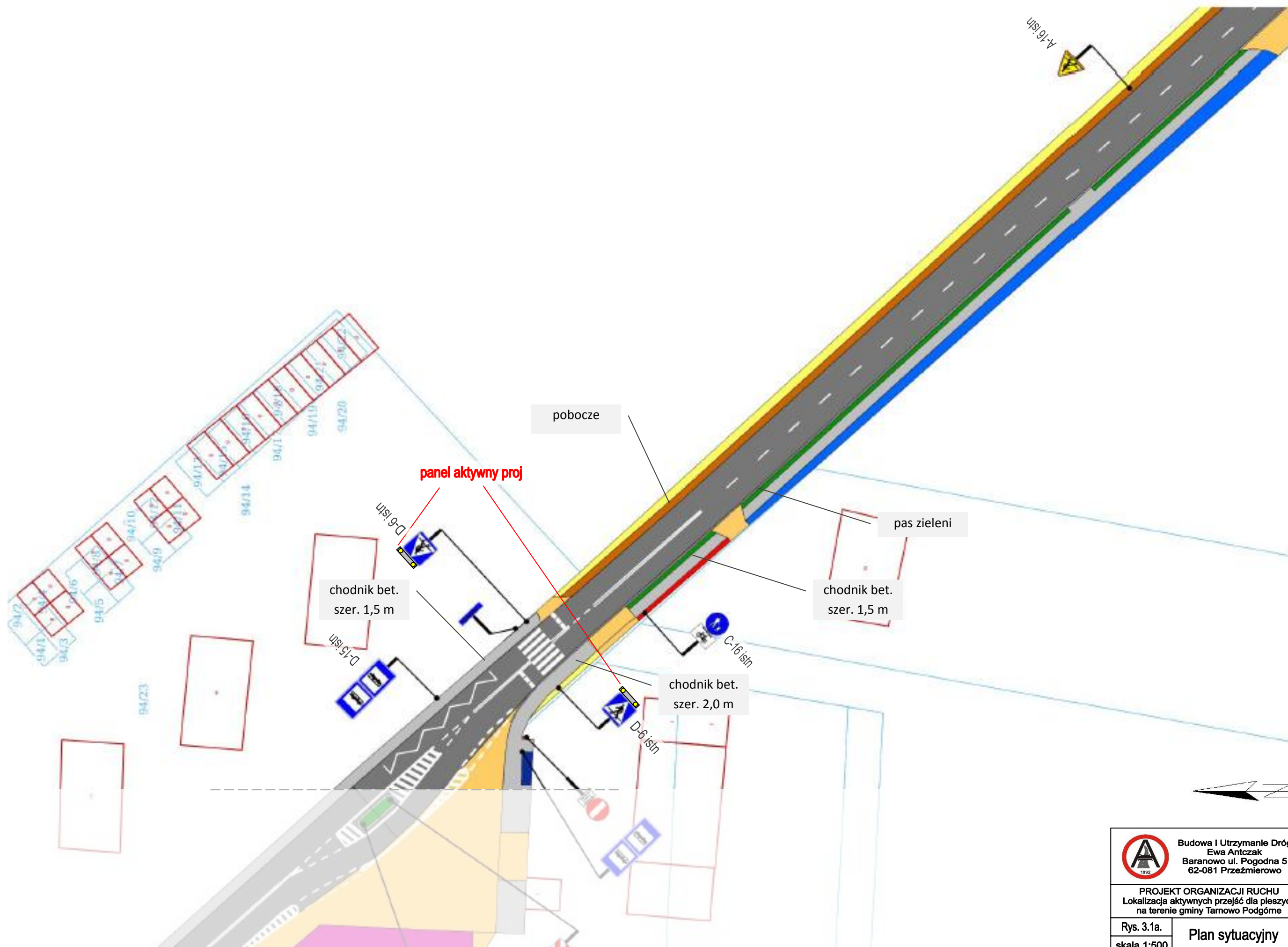
PROJEKT ORGANIZACJI RUCHU
Lokalizacja aktywnych przejść dla pieszych
na terenie gminy Tarnowo Podgórne

Rys. 1.

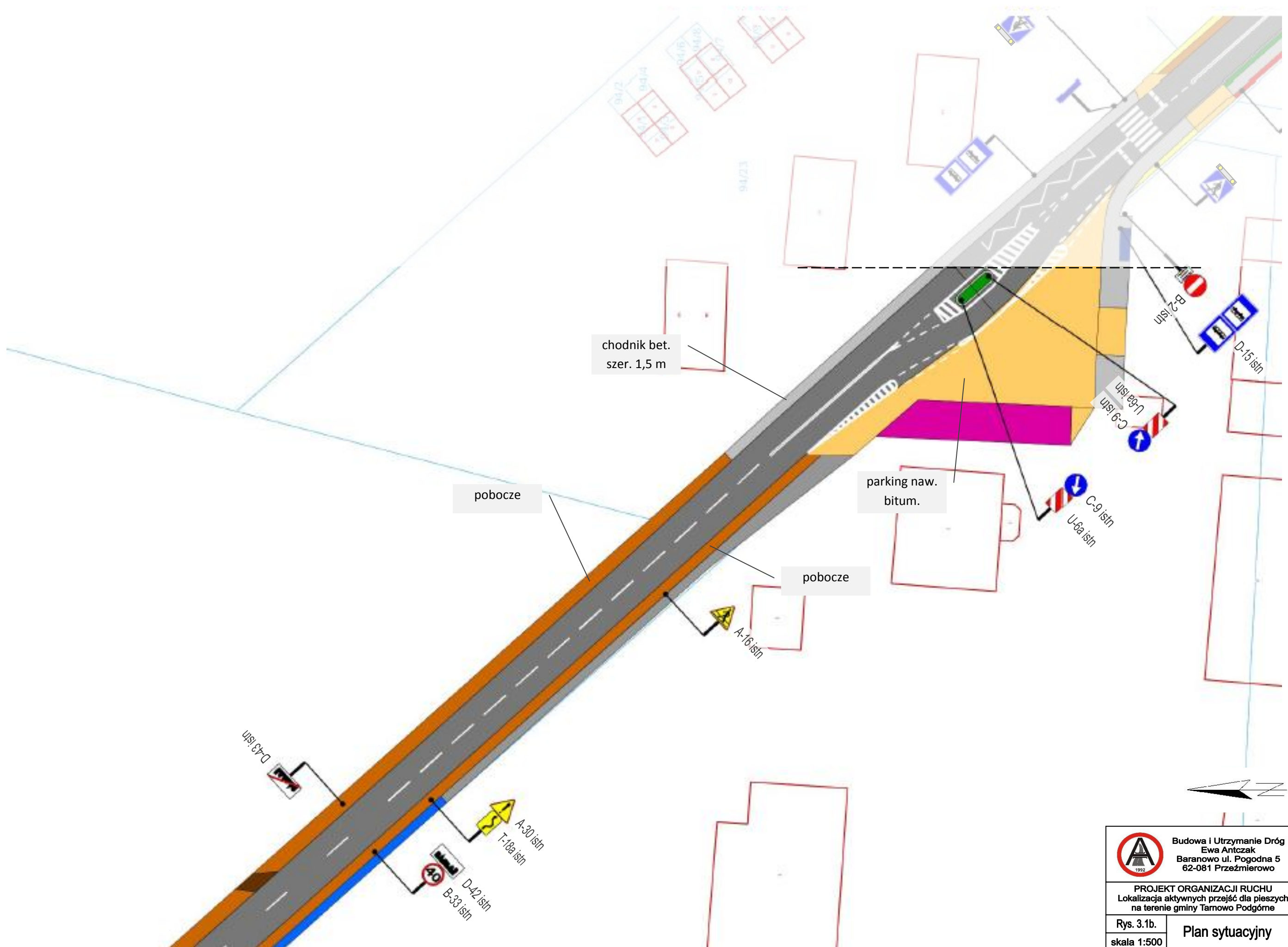
Plan orientacyjny

skala 1:10000

Projektant
Ewa Antczak



 <div>Budowa i Utrzymanie Dróg Ewa Antczak Baranowo ul. Pogodna 5 62-081 Przeźmierowo</div>	
PROJEKT ORGANIZACJI RUCHU Lokalizacja aktywnych przejść dla pieszych na terenie gminy Tarnowo Podgórne	
Rys. 3.1a.	Plan sytuacyjny
skala 1:500	
Projektant	Ewa Antczak





Budowa i Utrzymanie Dróg
Ewa Antczak
Baranowo ul. Pogodna 5
62-081 Przeźmierowo

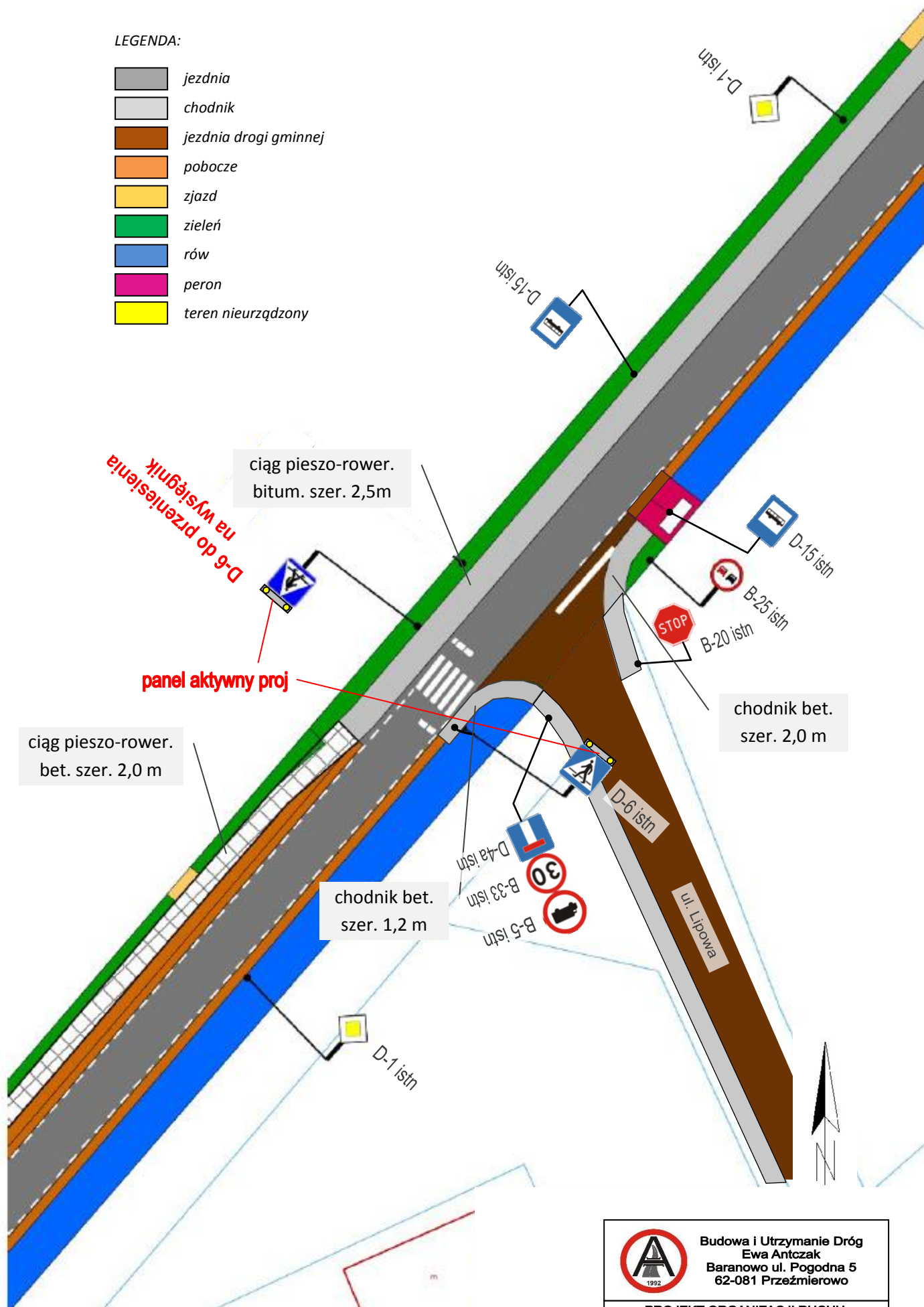
PROJEKT ORGANIZACJI RUCHU
Lokalizacja aktywnych przejść dla pieszych
na terenie gminy Tarnowo Podgórne

Rys. 3.1b.	Plan sytuacyjny
skala 1:500	
Projektant	

Ewa Antczak

LEGENDA:

	jezdnia
	chodnik
	jezdnia drogi gminnej
	pobocze
	zjazd
	zieleni
	rów
	peron
	teren nieurządzony



Budowa i Utrzymanie Dróg
Ewa Antczak
Baranowo ul. Pogodna 5
62-081 Przeźmierowo

PROJEKT ORGANIZACJI RUCHU
Lokalizacja aktywnych przejść dla pieszych
na terenie gminy Tarnowo Podgórne

Rys. 3.2.

skala 1:500

Projektant

Plan sytuacyjny

Ewa Antczak



	Budowa i Utrzymanie Dróg Ewa Antczak Baranowo ul. Pogodna 5 62-081 Przeźmierowo
PROJEKT ORGANIZACJI RUCHU Lokalizacja aktywnych przejść dla pieszych na terenie gminy Tarnowo Podgórne	
Rys. 3.3a.	Plan sytuacyjny
skala 1:500	
Projektant	Ewa Antczak

LEGENDA:

- jezdnia
- chodnik
- pobocze
- zjazd
- zielen
- rów

233/23

A-24 i A-16 do przeniesienia
o 75m, tj. na odległość
250m od znaku P-10

516

ul. Płk. J. E-18a isin
E-17a isin

292/2



Budowa i Utrzymanie Dróg
Ewa Antczak
Baranowo ul. Pogodna 5
62-081 Przeźmierowo

PROJEKT ORGANIZACJI RUCHU
Lokalizacja aktywnych przejść dla pieszych
na terenie gminy Tarnowo Podgórne

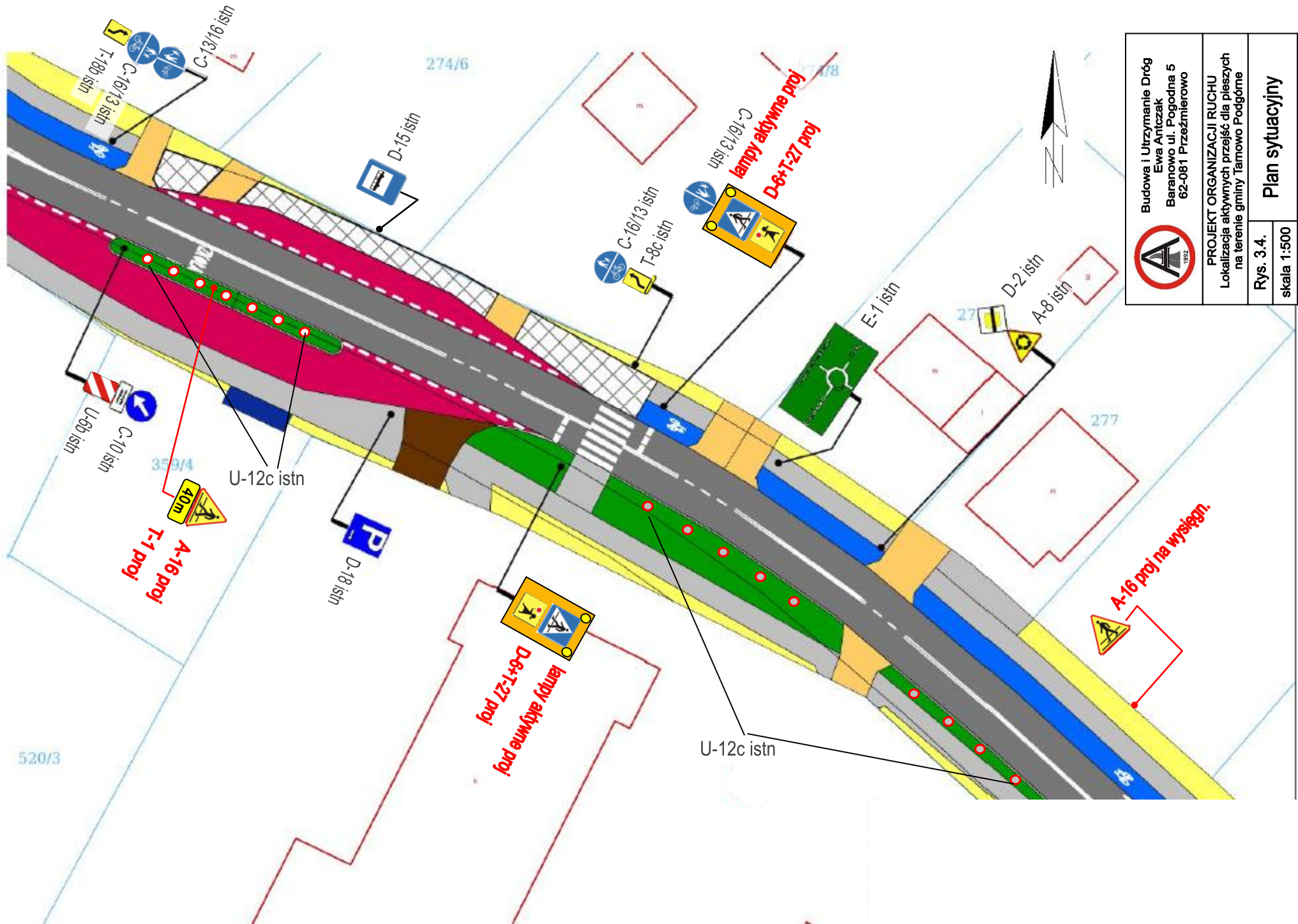
Rys. 3.3b.

skala 1:500

Projektant

Plan sytuacyjny

Ewa Antczak



Budowa i Utrzymanie Dróg
Ewa Antczak
Baranowo ul. Pogodna 5
62-081 Przeźmierowo

PROJEKT ORGANIZACJI RUCHU
Lokalizacja aktywnych przejść dla pieszych
na terenie gminy Tamowo Podgórne

Rys. 3.4.

skala 1:500

Plan sytuacyjny

Projektant

Ewa Antczak

142

D-6 przest

A-16 proj

chodnik bet.
szer. 2,0 m

chodnik bet.
szer. 2,4 m

65

164/2

164/1

D-6 do przeniesienia
na wysięgnik

panel aktywny proj


LEGENDA:

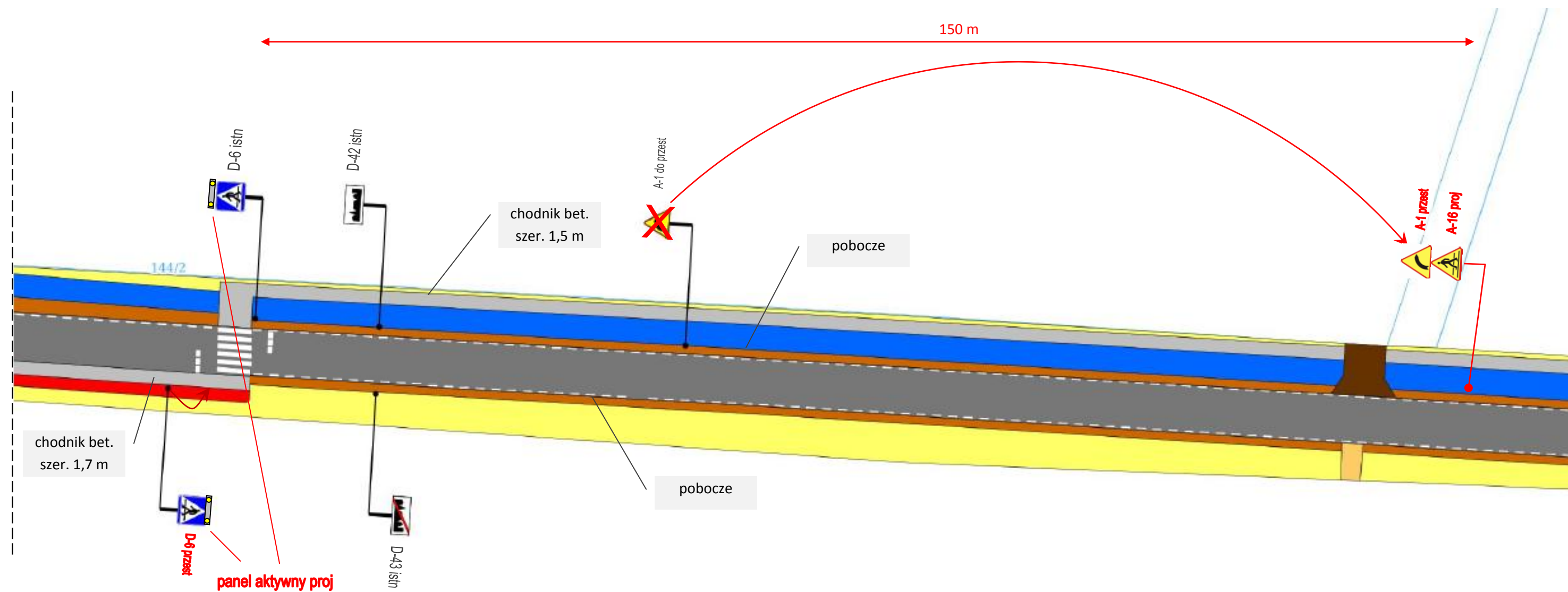
- jezdnia
- chodnik
- ziązd publiczny
- ziązd
- pobocze
- teren nieurządzony



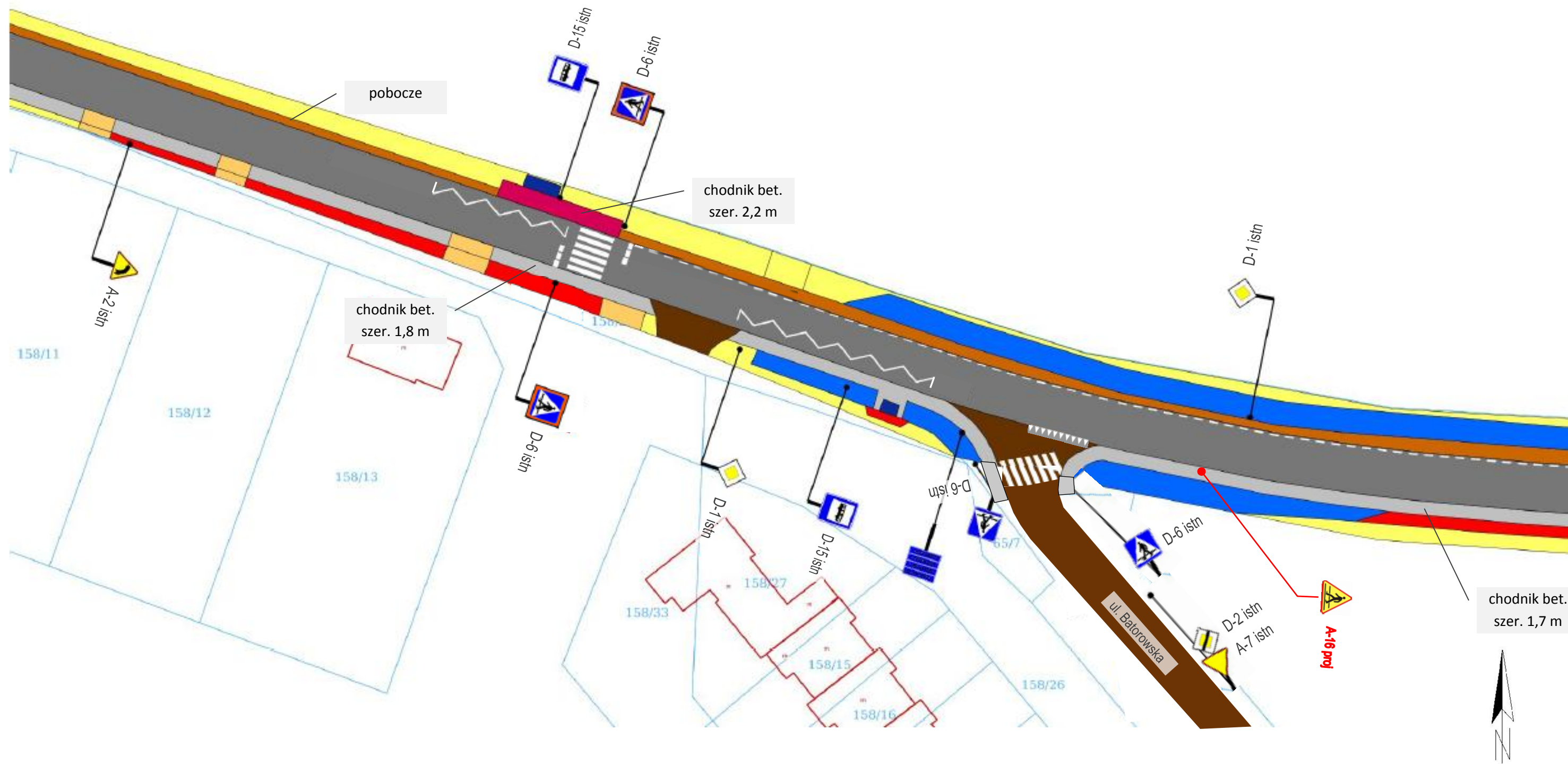
A-16 proj



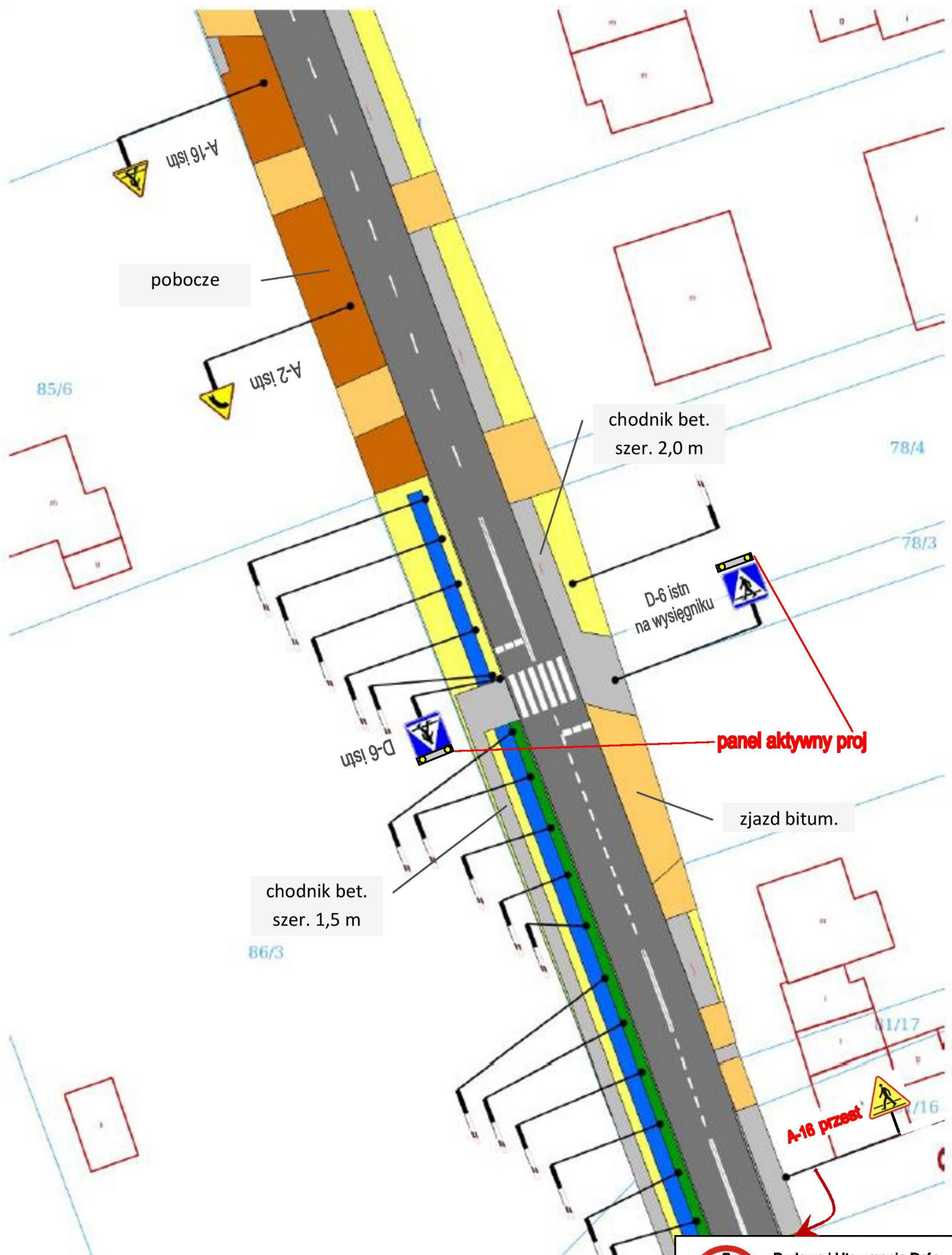
	
Budowa i Utrzymanie Dróg Ewa Antczak Bairanowo ul. Pogodna 5 62-081 Przeczniów	
PROJEKT ORGANIZACJI RUCHU Lokalizacja aktywnych przejść dla pieszych na terenie gminy Tamowo Podgórne	
Rys. 3.5.	Plan sytuacyjny
skala 1:500	
Projektant	Ewa Antczak



 <p>Budowa i Utrzymanie Dróg Ewa Antczak Baranowo ul. Pogodna 5 62-081 Przeźmierowo</p>	
<p>PROJEKT ORGANIZACJI RUCHU Lokalizacja aktywnych przejść dla pieszych na terenie gminy Tamowo Podgórne</p>	
Rys. 3.6a.	Plan sytuacyjny
skala 1:500	
Projektant	Ewa Antczak



		Budowa i Utrzymanie Dróg Ewa Antczak Baranowo ul. Pogodna 5 62-081 Przeźmierowo	
PROJEKT ORGANIZACJI RUCHU Lokalizacja aktywnych przejść dla pieszych na terenie gminy Tarnowo Podgórne			
Rys. 3.6b.	Plan sytuacyjny		
skala 1:500			
Projektant	Ewa Antczak		



Budowa i Utrzymanie Dróg
Ewa Antczak
Baranowo ul. Pogodna 5
62-081 Przeźmierowo

PROJEKT ORGANIZACJI RUCHU
Lokalizacja aktywnych przejść dla pieszych
na terenie gminy Tamowo Podgórne

Rys. 3.7.

skala 1:500

Projektant

Plan sytuacyjny

Ewa Antczak