

Plan operacyjny ochrony przed powodzią dla gminy Tarnowo Podgórne

OPRACOWAŁ:

Kierownik GCZK

mgr Andrzej Goszczyński

URZĄD GMINY TARNOWO PODGÓRNE

Gminne Centrum Zarządzania Kryzysowego

Tarnowo Podgórne, lipiec 2024 r.

Spis treści

<i>Wstęp</i>	<i>3</i>
<i>1. Rejestr zmian i aktualizacji planu</i>	<i>4</i>
<i>2. Informacje ogólne.....</i>	<i>5-6</i>
<i>3. Mapa Gminy Tarnowo Podgórne.....</i>	<i>7</i>
<i>4. Zagrożenie powodziowe</i>	<i>7</i>
<i>5. Podmioty odpowiedzialne za stan ochrony przeciwpowodziowej na terenie gminy.....</i>	<i>7-10</i>
<i>6. Zestawienie ochotniczych straży pożarnych Gminy Tarnowo Podgórne.....</i>	<i>10</i>
<i>7. Wykaz instytucji państwowych, samorządowych i innych jednostek organizacyjnych oraz społecznych organizacji ratowniczych przewidzianych do prowadzenia przygotowań i realizacji przedsięwzięć w zakresie ochrony przeciwpowodziowej.....</i>	<i>11</i>
<i>8. Zasady aktualizacji planu</i>	<i>11</i>
<i>9. Załączniki</i>	<i>12-23</i>

Wstęp

Opracowanie niniejszego planu ma na celu zapewnienie działania Wójta Gminy Tarnowo Podgórne w sytuacji zaistnienia zagrożenia powodziowego.

Przy opracowaniu niniejszego dokumentu zostały uwzględnione historyczne przesłanki występowania tego zagrożenia, ukształtowanie terenu zajmowanego przez Gminę Tarnowo Podgórne, a także ocena możliwości wystąpienia tego zagrożenia.

W przypadku zaistnienia przedmiotowego zdarzenia władze Gminy Tarnowo Podgórne będą reagować jako pierwsze wykorzystując posiadane zasoby i procedury. Przy opracowaniu niniejszego dokumentu uwzględniono konieczność przekazywania informacji oraz możliwość uzyskania pomocy od jednostek administracyjnych wyższego szczebla.

Plan został opracowany na podstawie art.31a ustawy z dnia 8 marca 1990 r. o samorządzie gminnym (Dz. U. z 2024 r. poz. 609).

URZĄD GMINY TARNOWO PODGÓRNE

Gminne Centrum Zarządzania Kryzysowego

1. Rejestr zmian i aktualizacji planu operacyjnego ochrony przed powodzią

<i>Lp.</i>	<i>Informacja- czego dotyczy zmiana</i>	<i>Data wprowadzenia zmian</i>	<i>Imię i nazwisko oraz podpis osoby dokonującej zmiany</i>
1.			
2.			
3.			

2. Informacje ogólne

Gmina Tarnowo Podgórne położona jest w centralnej części województwa Wielkopolskiego, w obrębie Równiny Szamotulskiej stanowiącej część Niziny Wielkopolskiej, około 25 km od Poznania. Należy do powiatu poznańskiego zajmując 5,4% jego całkowitej powierzchni. Obszar Gminy wynosi 102 km², na którym zameldowanych jest ok. 35 tys. mieszkańców co daje niemal 8 % całej ludności powiatu poznańskiego i gęstość zaludnienia 330 osób na 1 km².

Gmina Tarnowo Podgórne składa się z 16 sołectw:

Baranowo, Batorowo, Ceradz Kościelny, Chyby, Góra, Jankowice, Kokoszczyń, Lusowo, Lusówko, Przeźmierowo, Rumianek, Sady, Sierosław, Swadzim, Wysogotowo, Tarnowo Podgórne.

Na terenie gminy nie występują rzeki które mogą powodować zagrożenie powodziowe, natomiast realne jest wystąpienie podtopień terenu oraz kilkunastu posesji.

Uwarunkowania hydrograficzne

Na podstawie charakterystyki warunków wodnych gminy, warunków pogodowych charakterystycznych dla obszaru gminy, ukształtowania terenu oraz danych historycznych, zagrożenie powodziowe na terenie Gminy Tarnowo Podgórne przyjęto jako **pomijalne**.

Tym nie mniej należy stwierdzić, że na obszarze gminy występują niewielkie ciek wodne, które w okresie wiosennym mogą powodować incydentalne, miejscowe podtopienia o charakterze roztopowym, rzadziej o charakterze opadowym. Miejscowe zalania w przypadku wystąpienia intensywnych i długotrwałych opadów lub nagłej odwilży mogą objąć bezpośrednie sąsiedztwo kanałów i rzek – tj. nieużytki lub grunty rolne i nie wymagają ewakuacji ludzi i mienia.

Z układu głównych cieków powierzchniowych wynika, iż występują tu dwa kierunki odwodnienia. Pierwszy obejmuje ciek płynące w kierunku północnym ku Warcie, drugi wyznaczają ciek płynące na południe w kierunku Kanału Obry.

Omawiany obszar należy w całości do dorzecza Warty. Przebiega przez ten teren dział wodny IV rzędu, który zaznacza się dobrze w rzeźbie terenu.

Obszar ten odwadniają rzeki płynące w zlewni bezpośredniej Warty (Sama, Samica). Niewiele cieków ma charakter okresowy. Znaczna ilość małych cieków została pogłębiona i połączona rowami melioracyjnymi, przez co uzyskano włączenie dużych obszarów, uprzednio bezodpływowych, do systemów odwodnionych większych rzek.

URZĄD GMINY TARNOWO PODGÓRNE

Gminne Centrum Zarządzania Kryzysowego

Teren gminy Tarnowo Podgórne leży na obszarze następujących zlewni:

- Samy,
- Samicy Kierskiej

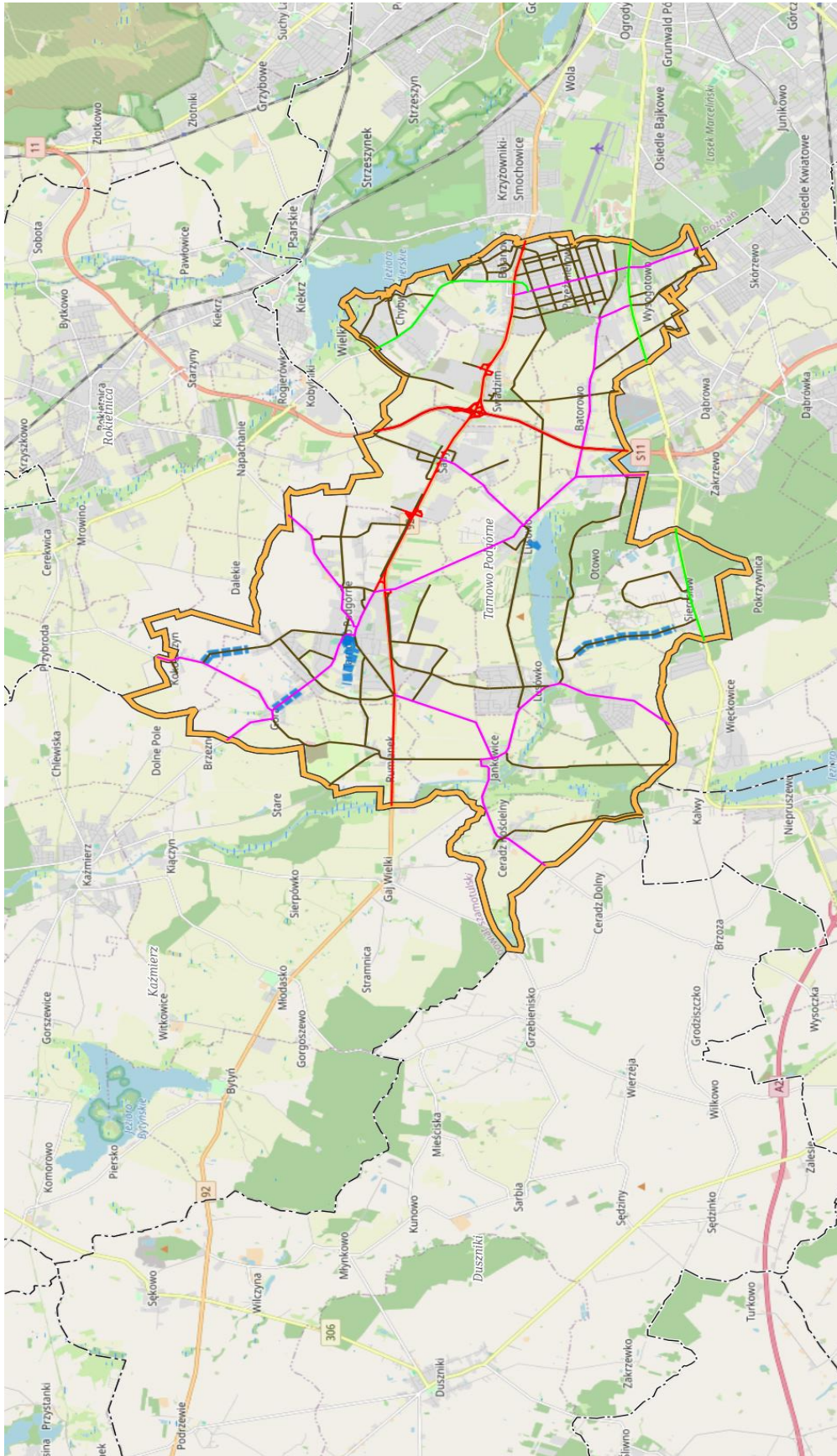
oraz w niewielkich fragmentach:

- Potoku Junikowskiego (krańce południowo-wschodnie)
- Wirynki (niewielkie obszary na południu)
- Samicy Stęszewskiej (krańce południowo-zachodnie).

Poza tym na obszarze gminy istnieje szereg rowów melioracyjnych, szczególnie gęsto rozmieszczonych w południkowym pasie ciągnącym się od północy, poprzez centralną część ku krańcom południowym.

Największe naturalne ciek na terenie gminy to dopływ z Tarnowa Podgórnego (wpadający do Jez. Lusowskiego) oraz Sama (biorąca początek z Jez. Lusowskiego), która odprowadza wodę poza obszar gminy.

3. Mapa Gminy Tarnowo Podgórne



4. Zagrożenia powodziowe

Powódź definiuje się jako wezbranie w wyniku którego wody rzeki, po przekroczeniu stanu brzegowego lub przerwaniu wałów zalewają dolinę zagrażając ludziom, powodują straty społeczne, ekonomiczne i przyrodnicze. Jest ona postrzegana niekorzystnie ze względu na straty, jakie powoduje w środowisku człowieka.

Obszar gminy położony w zlewni dwóch rzek Samy i Samicy Kierskiej oraz dwóch kanałów Junikowskiego i Przebrodzkiego. Rzeka Sama odwadnia 40% terenu gminy. Jest ona największym ciekim wodnym gminy. Wypływa z zachodniego końca jeziora Lusowskiego i przejmuje wody z cieków szczegółowych, cieków podstawowych takich jak: Strugę Jankowicką, Kanał Sierosławski, Kanał Lusowski i kanał Przebrodzki. Odbiornikiem wód powierzchniowych ze wschodnich rowów melioracyjnych jest nie przepływająca przez teren gminy rzeka Samica Kierska. Największym zbiornikiem wodnym jest j. Lusowskie. Biorąc pod uwagę charakterystykę wodną gminy, warunki pogodowe charakterystyczne dla tego obszaru, ukształtowanie terenu oraz dane historyczne można stwierdzić, że zagrożenie powodziowe jest tu pomijalne.

Mogą na tym obszarze wystąpić w okresie wiosennym incydentalne i miejscowe, powodzie o charakterze głównie roztopowym, rzadziej charakterze opadowym. Miejscowe zalania w przypadku długotrwałych i intensywnych opadów lub wystąpienia roztopów mogą objąć bezpośrednie sąsiedztwo kanałów i rzek – t. j. nieużytki lub grunty rolne. W przypadku wystąpienia powodzi, najskuteczniejszym sposobem ochrony mieszkańców, dóbr materialnych oraz na usunięcie jej skutków będzie ogłoszenie stanu klęski żywiołowej. Tak jak w przypadku zagrożenia pożarowego tak i w przypadku powodzi, stan klęski żywiołowej ogłaszany jest przez Wójta Gminy, który ustala zasady wprowadzenia klęski żywiołowej ze Starostą Poznańskim.

5. Podmioty odpowiedzialne za stan ochrony przeciwpowodziowej na terenie gminy.

Działaniami prowadzonymi w trakcie ogłoszonej klęski żywiołowej kieruje Wójt Gminy.

Zadania realizowane przez Wójta:

- określanie obszarów narażonych na wystąpienie powodzi lub podtopień,
- opracowanie planu ochrony przeciwpowodziowej,
- edukacja lokalnej społeczności z zakresu zagrożeń powodziowych,
- zorganizowanie systemu ostrzegania i alarmowania ludności na terenie gminy, informowanie lokalnej społeczności o występujących zagrożeniach,

URZĄD GMINY TARNOWO PODGÓRNE

Gminne Centrum Zarządzania Kryzysowego

- stała współpraca z Powiatowym Centrum Zarządzania Kryzysowego (PCZK) w zakresie występujących zagrożeń, sporządzanie meldunków dobowych,
- uruchomienie pracy Gminnego Zespołu Zarządzania Kryzysowego (GZZK)
- wprowadzenie stanu pogotowia przeciwpowodziowego (alarmu powodziowego),
- kierowanie siłami i środkami będącymi w dyspozycji Wójta,
- koordynacja działań z zakresu udzielania pomocy poszkodowanym,
- koordynacja działań w zakresie ochrony ujęć wody pitnej,
- sporządzanie meldunków, informacji o poniesionych stratach i wykorzystanych siłach i środkach

Zadania Gminnego Zespołu Zarządzania Kryzysowego:

- ocena występujących i potencjalnych zagrożeń mogących mieć wpływ na bezpieczeństwo publiczne i prognozowanie tych zagrożeń,
- przygotowanie propozycji działań i przedstawienie Wójtowi wniosków dotyczących wykonania, zmiany lub zaniechania działań ujętych w gminnym planie zarządzania kryzysowego,
- przekazywanie do wiadomości publicznej informacji związanych z zagrożeniami,
- opiniowanie gminnego planu zarządzania kryzysowego,
- wykonywanie innych zadań z zakresu zarządzania kryzysowego zaproponowanych przez przewodniczącego, członków zespołu lub w przypadku zaistnienia sytuacji kryzysowej,
- koordynacja działań w zakresie ochrony ujęć wody pitnej.

Zadania Gminnego Centrum Zarządzania Kryzysowego:

- obsługa poczty elektronicznej GCZK,
- utrzymanie łączności radiowej z PCZK w Poznaniu i WCZK w Poznaniu,
- całodobowe odbieranie wiadomości dotyczących ostrzeżeń pogodowych i występujących zagrożeń,
- stała współpraca i wymiana informacji w zakresie występujących zagrożeń od służb, inspekcji, straży i innych instytucji,
- przekazywanie ostrzeżeń pogodowych do wiadomości lokalnej społeczności,
- sporządzanie meldunków dobowych i przesyłanie ich do PCZK w Poznaniu,
- alarmowanie członków GZZK na polecenie Wójta
- bieżące informowanie Wójta o sytuacji na terenie gminy,
- wykorzystanie Hydro monitora IMGW do prognozowania i rozwoju sytuacji,
- prowadzenie dokumentacji oraz dziennika korespondencji.

Ze specyfiki zagrożeń powodziowych lub podtopień oraz regulacji prawnych wynika, że głównymi uczestnikami działań przeciwpowodziowych na terenie gminy Tarnowo Podgórne są;

1. Wójt,
2. Gminny Zespół Zarządzania Kryzysowego,
3. jednostki ochrony przeciwpożarowej,
4. zarządcy wód i urządzeń wodnych,
5. jednostki organizacyjne Policji,
6. inne jednostki organizacyjne stowarzyszenia w zależności od potrzeb.

URZĄD GMINY TARNOWO PODGÓRNE

Gminne Centrum Zarządzania Kryzysowego

Bezpośrednie działania ratownicze realizowane są przez jednostki ochrony ppoż. Zadania jednostek OSP określone są w planie zarządzania kryzysowego moduł zadaniowy nr VI i VII.

Wójt Gminy na mocy ustawy o samorządzie gminnym odpowiada za bezpieczeństwo, porządek oraz koordynację działań służb w sytuacjach zagrożeń na terenie gminy. W myśl zasady jednoosobowego kierowania w sytuacjach kryzysowych jest on Przewodniczącym GZZK w Tarnowie Podgórny, który to w przypadku zaistnienia sytuacji kryzysowej lub innego nadzwyczajnego zagrożenia życia i zdrowia ludzi lub środowiska kieruje akcją ratowniczą. Niniejszy plan określa udział w działaniach związanych z sytuacjami kryzysowymi w wypadku wystąpienia powodzi lub podtopień, podmiotów funkcjonujących na terenie gminy, które na co dzień realizują swoje zadania ustawowe w zakresie ochrony ludności.

Główną jednostką koordynującą działania wszystkich służb podczas wystąpienia zdarzeń kryzysowych na terenie gminy jest GZZK, który ma za zadanie koordynację wszelkich przedsięwzięć służb ratowniczych w przypadku wystąpienia sytuacji kryzysowej na danym obszarze administracyjnym koordynując działania własnych służb i jednostek ratowniczych. W przypadku zagrożenia przekraczającego możliwości gminy, gmina zwraca się o pomoc do starosty poprzez PCZK. Podczas wystąpienia zagrożenia nadzór nad prowadzonymi działaniami odbywa się na dwóch poziomach - bezpośrednio na miejscu zdarzenia oraz w zależności od skali problemu i rozległości działania służb w Powiatowym lub Gminnym Zespole Zarządzania Kryzysowego.

Monitoring sytuacji zagrożeń hydrologicznych na terenie gminy.

Na terenie gminy nie ma wodowskazów. W razie konieczności monitoring poziomu wód będzie realizowany przez jednostki Ochotniczych Straży Pożarnych z terenu gminy przy współpracy z GCZK. Monitoring prowadzony jest we współpracy z PCZK w Poznaniu poprzez wymianę informacji o sytuacji w danym obszarze. Służba dyżurna GCZK może korzystać z serwisu Hydro IMGW-PIB (link <https://hydro.imgw.pl>). Do określenia terenów zagrożonych zalaniem wykorzystać można również hydroportal ISOK (<https://wody.isok.gov.pl/hydroportal.html>). Analiza danych dotyczących ryzyka powodziowego wskazuje na brak zagrożenia wystąpienia powodzi, występuje jedynie zagrożenie podtopieniami obszarów rolniczych oraz kilkunastu posesji.

6. Zestawienie ochotniczych straży pożarnych funkcjonujących na terenie gminy

<i>miejsowość</i>	<i>Adres strażnicy</i>	<i>Osoba do kontaktu</i>	<i>uwagi</i>
<i>Tarnowo Podgórne</i>	<i>Ul. Słoneczna 2</i>	<i>naczelnik 660725741</i>	<i>KSRG</i>
<i>Lusowo</i>	<i>Ul. Ogrodowa 3a</i>	<i>naczelnik 604444690</i>	<i>KSRG</i>
<i>Ceradz Kościelny</i>	<i>Plac Harcerski 4</i>	<i>naczelnik 504920614</i>	<i>-</i>

URZĄD GMINY TARNOWO PODGÓRNE

Gminne Centrum Zarządzania Kryzysowego

7. Wykaz instytucji państwowych, samorządowych i innych jednostek organizacyjnych przewidzianych do prowadzenia przygotowań i realizacji przedsięwzięć w zakresie ochrony przeciwpowodziowej.

<i>Lp.</i>	<i>Podmiot realizujący przedsięwzięcia w zakresie ochrony przeciwpowodziowej</i>	<i>Dane kontaktowe</i>
<i>1</i>	<i>Gminne Centrum Zarządzania Kryzysowego</i>	<i>Tel. 509 237 799</i>
<i>2</i>	<i>Jednostki OSP</i>	<i>wg. tabeli str.10</i>
<i>3</i>	<i>TP KOM</i>	<i>61 8146 430</i>
<i>4</i>	<i>Gminny OPS</i>	<i>61 8959 340</i>
<i>5</i>	<i>TP BUS</i>	<i>61 8146 793</i>
<i>6</i>	<i>WIKOŚ</i>	<i>61 8959 283</i>
<i>7</i>	<i>Straż Gminna</i>	<i>61 8147 986</i>
<i>8</i>	<i>OZK</i>	<i>61 8959 323</i>
<i>9</i>	<i>Powiatowe Centrum Zarządzania Kryzysowego</i>	<i>61 8410 760 w godz. pracy 509 230 144 po godz. pracy, dni wolne i święta</i>
<i>10</i>	<i>Komisariat Policji w Tarnowie Podgórny Komenda Miejska Policji w Poznaniu</i>	<i>47 77 148 60 47 77 156 92</i>
<i>11</i>	<i>Komenda PSP W Poznaniu</i>	<i>47 77 163 00</i>
<i>12</i>	<i>WBiZK WUW w Poznaniu</i>	<i>61 854 99 72</i>
<i>Telefon alarmowy czynny po godzinach pracy urzędu w dni wolne od pracy i święta Wojewódzkie Centrum Zarządzania Kryzysowego 61 854 99 00; 61 854 99 10</i>		

8. Zasady aktualizacji planu.

Plan aktualizowany jest na bieżąco z uwzględnieniem istotnych zmian w przedmiotowych problemach. Każda istotna aktualizacja odnotowywana jest w „Rejestrze zmian i aktualizacji planu operacyjnego ochrony przed powodzią”

URZĄD GMINY TARNOWO PODGÓRNE

Gminne Centrum Zarządzania Kryzysowego

9. Załączniki

wzór

Załącznik nr 1

Zarządzenie Nr

Wójta Gminy Tarnowo Podgórne

z dnia

w sprawie: ogłoszenia pogotowia przeciwpowodziowego

Na podstawie art. 31a ustawy z dnia 8 marca 1990 r. o samorządzie gminnym w związku zosiągnięciem przez rzekę Wartę stanu ostrzegawczego oraz prognozą przewidującą dalsze wzrosty stanów wody, zarządzam co następuje:

§ 1

Ogłaszam z dniem pogotowie przeciwpowodziowe na terenie Gminy Tarnowo Podgórne w następujących sołectwach:

.....
.....
.....

§2

Na obszarze Gminy Tarnowo Podgórne nakazuję:

- 1) ogłosić pogotowie przeciwpowodziowe dla zagrożonych sołectw,
- 2) wprowadzić całodobowy dyżur w celu zapewnienia przepływu informacji oraz dokumentowania prowadzonych czynności,
- 3) sprawdzić i aktualizować dokumentację ochrony przed powodzią,
- 4) monitorować sytuację na zagrożonych terenach,
- 5) kontrolować poziom wody w rzece Warta oraz stan wałów przeciwpowodziowych,
- 6) przekazać informację mieszkańcom o ogłoszeniu pogotowia przeciwpowodziowego,
- 7) poinformować mieszkańców o zagrożeniu, o sposobie ewentualnej ewakuacji ludności i inwentarza oraz sposobach zabezpieczenia dobytku,
- 8) realizować niezbędne przedsięwzięcia profilaktyczno – zapobiegawcze mające na celu zmniejszenie skutków potencjalnej powodzi,
- 9) utrzymywać siły i środki w gotowości do udziału w akcji przeciwpowodziowej.

§3

Zarządzenie wchodzi w życie z dniem podpisania i podlega niezwłocznemu ogłoszeniu.

.....

URZĄD GMINY TARNOWO PODGÓRNE
Gminne Centrum Zarządzania Kryzysowego

wzór

Załącznik nr 2

Zarządzenie Nr /

Wójta Gminy Tarnowo Podgórne

z dnia20 r.

w sprawie odwołania pogotowia przeciwpowodziowego na terenie Gminy Tarnowo Podgórne.

Na podstawie art. 31a ustawy z dnia 8 marca 1990 r. o samorządzie gminnym, zarządzam co następuje:

§1

Odwołuję, z dniem r. od godz. **pogotowie przeciwpowodziowe**
na terenie Gminy Tarnowo Podgórne dla sołectw:

.....
.....
.....
.....

§2

Wykonanie zarządzenia powierza się

.....

§3

Zarządzenie wchodzi w życie z dniem podpisania i podlega niezwłocznemu ogłoszeniu.

.....

URZĄD GMINY TARNOWO PODGÓRNE

Gminne Centrum Zarządzania Kryzysowego

wzór

Załącznik nr 3

Wójt Gminy Tarnowo Podgórne

Tarnowo Podgórne, dnia..... 20 r.

OGŁOSZENIE

Na podstawie art. 31a ustawy z dnia 8 marca 1990 r. o samorządzie gminnym w związku ze

.....
spadkiem stanów wody na wodowskazach rzeki Warta poniżej poziomu ostrzegawczego z tendencją
malejącą, z dniem 20 r. od godz.:

O D W O Ł U J Ę STAN POGOTOWIA PRZECIWPOWODZIOWEGO

dla sołectw Gminy Tarnowo Podgórne:

1.
2.
3.

.....

URZĄD GMINY TARNOWO PODGÓRNE

Gminne Centrum Zarządzania Kryzysowego

wzór

Załącznik nr 4

Zarządzenie Nr /

Wójt Gminy Tarnowo Podgórne

z dnia 20 r.

w sprawie ogłoszenia alarmu przeciwpowodziowego

Na podstawie art. 31a ustawy z dnia 8 marca 1990 r. o samorządzie gminnym w związku z osiągnięciem przez rzekę Wartę stanu alarmowego oraz prognozą przewidującą dalsze wzrosty stanów wody, zarządzam co następuje:

§ 1

Ogłaszam z dniem alarm przeciwpowodziowy na obszarze Gminy Tarnowo Podgórne (lub w następujących sołectwach):

.....
.....
.....

§2

Zobowiązuję sołtysów zagrożonych miejscowości, naczelników jednostek ochotniczych straży pożarnych w Tarnowie Podgórnym, w Lusowie, Ceradzu Kościelnym oraz wszystkie służby zabezpieczenia przeciwpowodziowego do podejmowania niezbędnych czynności organizacyjnych i technicznych w celu zminimalizowania mogącego powstać zagrożenia dla życia, zdrowia lub mienia oraz zagrożenia środowiska.

§3

W miejscowościach, w których ogłoszono alarm przeciwpowodziowy należy w szczególności:

- 1) podać informację mieszkańcom o ogłoszeniu alarmu przeciwpowodziowego,
- 2) posiadać siły i środki w gotowości do użycia,
- 3) przygotować ludność i inwentarz do ewentualnej ewakuacji,
- 4) śledzić poziom wody w rzece.

§4

Traci moc Zarządzenie Wójta Gminy Tarnowo Podgórne z dnia w sprawie: ogłoszenia pogotowia przeciwpowodziowego.

§5

Wykonanie zarządzenia powierza się

.....

§6

Zarządzenie wchodzi w życie z dniem podpisania i podlega niezwłocznemu ogłoszeniu.

URZĄD GMINY TARNOWO PODGÓRNE

Gminne Centrum Zarządzania Kryzysowego

.....

Wzór

Załącznik nr 5

Wójt Gminy Tarnowo Podgórne

Tarnowo Podgórne, dnia 20 r.

OGŁOSZENIE

Na podstawie art. 31a ustawy z dnia 8 marca 1990 r. o samorządzie gminnym w związku z przekroczeniem stanów wody na wodowskazach rzeki Warta powyżej poziomu alarmowego z tendencją rosnącą, z dniem od godz.:

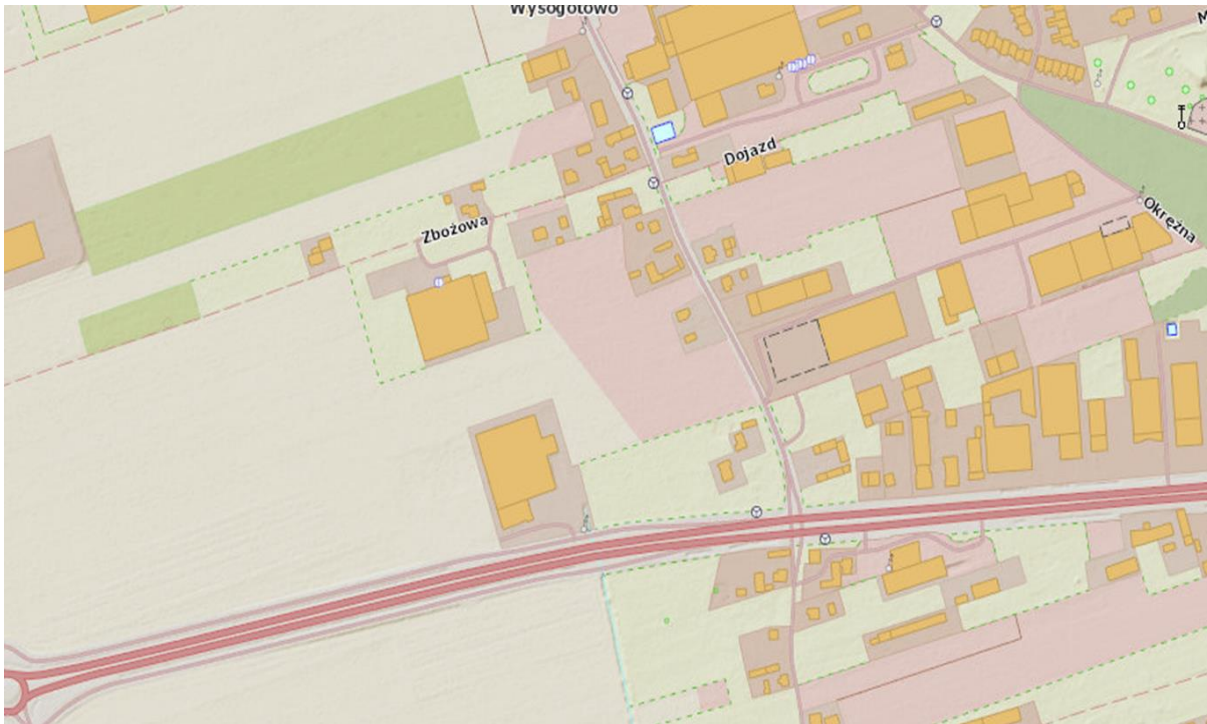
O G Ł A S Z A M ALARM POWODZIOWY

Na obszarze Gminy Tarnowo Podgórne, (lub dla niżej wymienionych sołectw Gminy Tarnowo Podgórne):

1.
2.
3.

.....

Miejsca do pompowania wody przez jednostki OSP gminy 2024 r.



Ul. Zbożowa Wysogotowo - do rowu ok. 450 m OSP TP

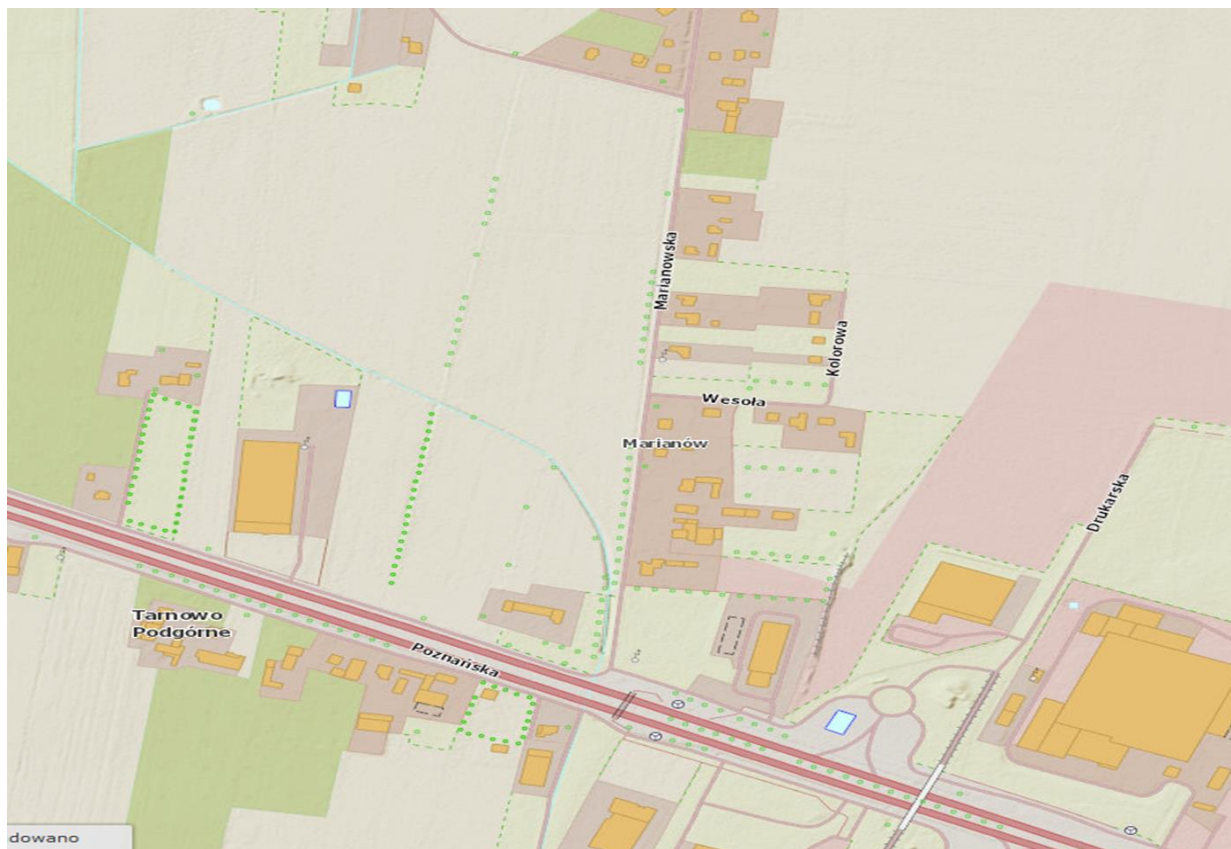


URZĄD GMINY TARNOWO PODGÓRNE

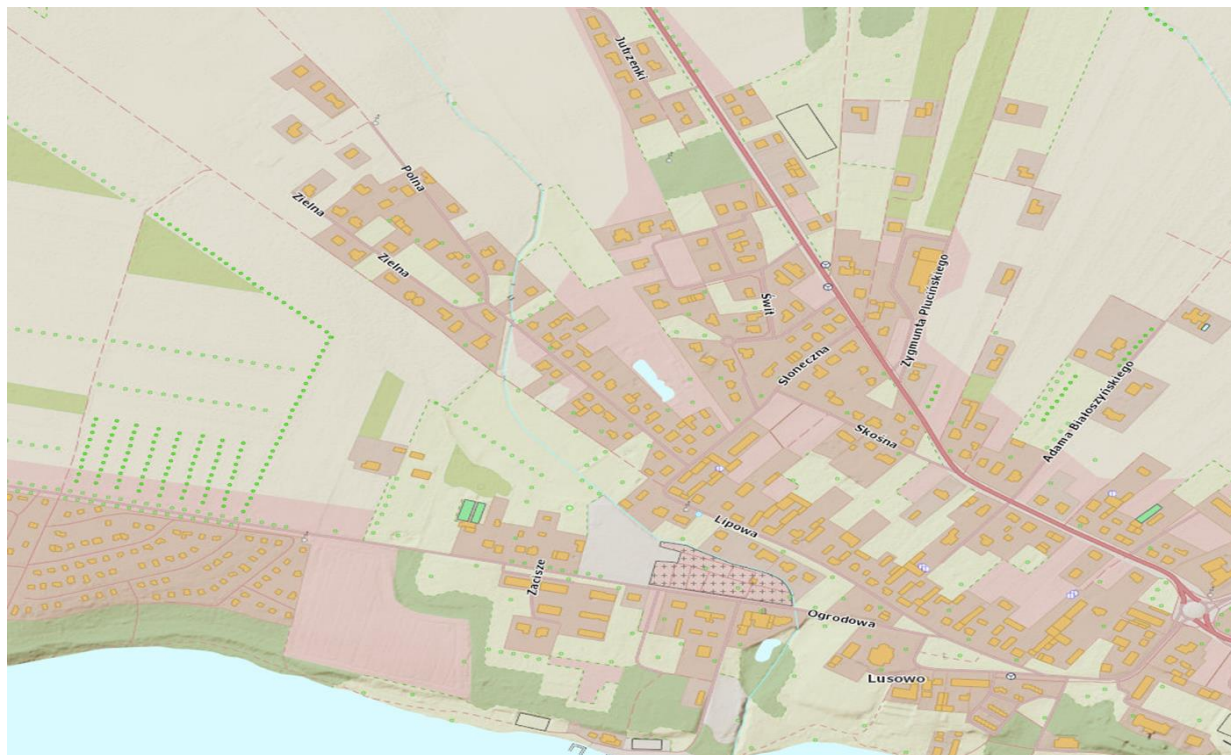
Gminne Centrum Zarządzania Kryzysowego

Ul. Rożka Lusowo – pompowanie do wpustu przy rondzie – ok. 300 m OSP Lusowo

Ul. Marianowska TP – do rowu ok. 10 m OSP TP



Ul. Polna – do rowu ok. 400 m OSP Lusowo





PODTOPIENIA I POWODZIE

Powódź to wezbranie wody, podczas którego woda po przekroczeniu stanu brzegowego lub poziomu korony wału przeciwpowodziowego zalewa dolinę rzeczną powodując straty gospodarcze, zagrożenie zdrowia i życia ludzi oraz dezorganizację ich normalnego bytowania, a także straty materialne w postaci niszczenia domów, dróg, upraw, skażenia wody i terenu, itp.



Pamiętaj!

Sprawdź czy mieszkasz w strefie zagrożenia powodziowego! – informacji na temat zasięgu stref zalewowych udziela Regionalny Zarząd Gospodarki Wodnej.



Jeżeli mieszkasz na terenie, który może zostać zalany

- Wykonaj odpowiednią izolację fundamentów, ścian i podłóg piwnic, suterenu oraz garaży.
- Nie umieszczaj na stałe na poziomie piwnic i suterenu urządzeń wrażliwych na działanie wody.
- Poproś krewnych lub znajomych, zamieszkałych na terenach bezpiecznych, by służyli jako punkt kontaktowy dla twojej rodziny; upewnij się, czy wszyscy jej członkowie znają adresy i telefony do tych osób.
- Naucz domowników wyłączania głównego zasilania elektrycznego oraz odcięcia dopływu gazu i wody.
- Aby zapobiec wypływowi ścieków z kanalizacji podczas cofania się wody w rurach kanalizacyjnych zamontuj zawory, w ostateczności bądź przygotowany do zatkania rur.
- Zgromadź w domu niezbędną ilość nie psującej się żywności oraz wody pozwalającej na przetrwanie okresu, który może być potrzebny służbom ratowniczym na dotarcie do ciebie i twojej rodziny.

Zgromadź materiały i podstawowe narzędzia budowlane przydatne do zabezpieczenia budynku przed zagrożeniem powodziowym



Jeśli niebezpieczeństwo powodzi staje się realne

URZĄD GMINY TARNOWO PODGÓRNE

Gminne Centrum Zarządzania Kryzysowego

- Słuchaj informacji podawanych przez lokalne stacje radiowe i telewizyjne w celu uzyskania komunikatu o zagrożeniu i sposobach postępowania – postępuj zgodnie z treścią komunikatów – nie zwlekaj!
- Przygotuj w części budynku nienarażonej na zalanie, zapasy umożliwiające przetrwanie wszystkim domownikom przez kilka dni.
- Przenieś cenne przedmioty i wyposażenie domu na wyższe kondygnacje, by zabezpieczyć je przed zniszczeniem.
- W miarę możliwości zabezpiecz workami z piaskiem (worki wypełnij piaskiem do 2/3 ich pojemności) i folią lub innymi dostępnymi materiałami pomieszczenia parterowe i piwniczne przed zalaniem; przedmioty znajdujące się na terenie posesji zabezpiecz, aby nie porwała ich woda.
- Urządzenia elektryczne, zawory gazowe zabezpiecz przed zanieczyszczeniem folią plastikową lub innymi materiałami.
- Na wyższych kondygnacjach przygotuj warunki do życia dla domowników – przyrządzanie posiłków itp.
- Przygotuj się do ewentualnej ewakuacji, zapakuj dokumenty i najcenniejsze przedmioty – zabezpiecz je przed zamoczeniem.
- Jeżeli zostaniesz wytypowany do pomocy w pracach przeciwpowodziowych
- (np. do układania lub napełniania worków z piaskiem) – pomagaj!
- Zadbaj o zwierzęta – znajdź dla nich bezpieczne miejsce, pamiętaj by w chwili nadejścia powodzi nie były uwiązane i mogły same się uratować.
- Usuń z terenu posesji pojazdy i przenieś je w bezpieczne miejsce.
- Usuń z najbliższego otoczenia wszystkie toksyczne substancje, takie jak pestycydy, środki owadobójcze, farby, rozpuszczalniki, itp.
- Opróżnij pomieszczenia piwniczne z przedmiotów i urządzeń wrażliwych na działanie wody. W przypadku urządzeń, których wynieść się nie da (np. kocioł centralnego ogrzewania) odłącz je

od źródeł zasilania i staraj się zabezpieczyć/uszczelnić tymczasowo wszelkie elementy mogące ulec uszkodzeniu przez wodę. Zapewnij swobodny wlew wód powierzchniowych do piwnicy twojego domu lub sam wypełnij ją czystą wodą; unikniesz w ten sposób zagrożenia uszkodzenia fundamentów domu przez ciśnienie napierających wód powodziowych.



Jak przygotować dzieci?

- Wy tłumacz dzieciom, jak zwracać się o pomoc, jak i kiedy zadzwonić pod numer alarmowy Policji, Straży Pożarnej, Pogotowia Ratunkowego. Poleć dzieciom wykonanie kolorowej tabliczki informacyjnej z najważniejszymi telefonami alarmowymi.
- Zachęć dzieci, by zapamiętały najważniejsze informacje o sobie i swojej rodzinie. Powinny znać na pamięć imiona i nazwiska, adresy i telefony. Wykonaj odporną na działanie wilgoci kartę z informacjami dla małych dzieci, na której będą te dane. W ostatniej chwili – jeśli nie masz tabliczki – napisz małemu dziecku numer telefonu długopisem na zewnętrznej części dłoni



Jak przygotować osoby starsze i niepełnosprawne?

URZĄD GMINY TARNOWO PODGÓRNE

Gminne Centrum Zarządzania Kryzysowego

- Pamiętaj, aby pomóc osobom starszym, chorym i niepełnosprawnym w twojej społeczności lokalnej – dowiedz się kim oni są i gdzie mieszkają, kogo z ich bliskich należy powiadomić
- w razie konieczności. Zachęć, aby zgłaszali się do służb ratowniczych.
- Każdy starszy człowiek powinien posiadać laminowaną kartę z wypisanymi informacjami na temat stanu zdrowia, przyjmowanych leków, itp. Zachęć seniorów do noszenia jej przy sobie.
- Zachęć osoby starsze, aby w miejscu widocznym w domu (np. przy lodówce, przy telefonie) miały zapisane dokładne instrukcje co robić w razie sytuacji kryzysowej.
- Mów prostym i zrozumiałym językiem.
- Bądź cierpliwy.
- Pamiętaj, że osoby starsze, chore, niepełnosprawne mają często trudności z poruszaniem się, a ich zdolność do przemieszczania się nie jest taka, jak u ludzi zdrowych – jest to szczególnie
- ważne przy przeprowadzaniu ewakuacji.

Podczas powodzi

- W przypadku niebezpieczeństwa natychmiast przemieszczaj się na wyżej położone tereny lub kondygnacje budynku.
- Słuchaj oficjalnych komunikatów podawanych przez stacje lokalne i stosuj się do nich.
- Jeżeli władze lokalne ogłoszą ewakuację bądź przygotowany na nią wraz z rodziną; pomagaj potrzebującym; pamiętaj także o swoich zwierzętach.
- Dzieciom i osobom z ograniczoną świadomością przymocuj w widocznym miejscu kartkę z imieniem, nazwiskiem oraz miejscem zamieszkania.
- W czasie powodzi odłącz urządzenia elektryczne, ale nie dotykaj ich, jeśli są wilgotne lub stoją w wodzie; wyłącz sieć gazową i wodociągową.
- Nie używaj w gospodarstwie domowym wody gruntowej, gdyż może być zatruta (skażona) – nie pij jej!
- Nie chodź po obszarach zalanych – szybko płynąca woda, nawet niewielkiej głębokości może przewrócić i przemieścić dorosłego człowieka.
- Jeżeli musisz przekroczyć zalany obszar, użyj do badania gruntu przed sobą tyczki; do przejścia wybieraj miejsca bez prądu powodziowego.
- W miarę możliwości zapobiegaj tworzeniu się atmosfery paniki, rozsądny, zachowaj trzeźwość _____ umysłu – to połowa sukcesu.

Po powodzi

- Powróć do domu dopiero po oficjalnym komunikacie władz lokalnych.
- Bądź ostrożny, gdy wjeżdżasz na tereny dotknięte powodzią – drogi mogą być osłabione i nie wytrzymać ciężaru twojego samochodu czy innego pojazdu.
- Miej zawsze włączone radio w celu uzyskania informacji lokalnych, dotyczących udzielanej pomocy tj. zaopatrzenia w żywność i wodę zdatną do picia i użytku ogólnego.
- Unikaj kontaktu z wodami powodziowymi, gdyż mogą być skażone (np. produktami ropopochodnymi, nie oczyszczonymi ściekami, bakteriami chorobotwórczymi).
- Przed wejściem do budynku sprawdź, czy fundamenty/ściany twojego domu nie mają pęknięć lub innych widocznych uszkodzeń.

URZĄD GMINY TARNOWO PODGÓRNE

Gminne Centrum Zarządzania Kryzysowego

- Wchodząc do zalanych wcześniej zabudowań, używaj nieprzemakalnego, trwałego obuwia i zachowaj szczególną ostrożność.
- Podczas oględzin wnętrza budynku posługuj się oświetleniem z latarki zasilanej bateriami.

Pamiętaj!

W przypadku, gdy potrzebujesz pomocy, zwróć na siebie uwagę ekip ratowniczych poprzez wymachiwanie widoczną tkaniną, dawanie sygnałów świetlnych lub dźwiękowych.

Nie machaj do śmigłowców ratowniczych, jeśli nie potrzebujesz pomocy.

- Skontroluj stan ścian zewnętrznych i wewnętrznych budynku, podłóg, drzwi, okien, stropów, słupów, schodów i wieżby dachowej aby upewnić się, czy budynek nie grozi zawaleniem; w przypadku wątpliwości wezwij fachową pomoc.
- Dokonaj oględzin sufitów i tynków we wszystkich pomieszczeniach.
- Dokumentuj fotograficznie istniejące uszkodzenia i zniszczenia, co może być pomocne przy ubieganiu się o odszkodowanie.
- Przed włączeniem zasilania elektrycznego dokonaj oględzin instalacji elektrycznej pod kątem widocznych uszkodzeń.
- W razie jakichkolwiek wątpliwości co do bezpieczeństwa przy włączaniu zasilania, skorzystaj z pomocy fachowca.
- Gdy instalacja jest lub była zalana wodą – nie włączaj jej, wezwij elektryka w celu wykonania pomiarów kontrolnych.
- Przed podłączeniem dopływu gazu do instalacji wezwij fachowców, żeby sprawdzili jej szczelność i uczestniczyli w podłączeniu gazu.
- Przed korzystaniem z instalacji wodno-kanalizacyjnej sprawdź całość rur wodociągowych i funkcjonowanie systemu odprowadzania ścieków.
- Sprawdź stan techniczny i sprawność zbiorników sanitarnych i szamb, by uniknąć niebezpieczeństwa zakażeń i zatruć.
- Do odpompowania wody z piwnic przystąp, gdy poziom wody w gruncie będzie niższy niż w zalanej piwnicy (skontroluj, czy po odpompowaniu części wody nie obserwujesz jej dalszego napływu); sprawdzaj, czy nie powstają pęknięcia, budynek nie osiada, a ściany nie są odchylone od pionu.
- Wodę z zalanych piwnic odpompowuj stopniowo, by uniknąć uszkodzenia struktury fundamentów.
- Jeśli odpompowana woda napływa do piwnicy ponownie, przerwij pracę i sprawdź, co jest tego przyczyną.
- W celu osuszenia zalanego budynku pootwieraj wszystkie okna i drzwi (również te wewnętrzne oraz okienka w piwnicach).
- Jeżeli jest to możliwe, uruchom ogrzewanie budynku lub skorzystaj z przenośnych urządzeń grzewczych.
- Meble w pomieszczeniach, które były zalane poodsuwaj o co najmniej 20 cm od ścian oraz podnieś minimum na 5 cm nad podłogę.
- Usuń elementy wykończeniowe, które uległy uszkodzeniu lub utrzymują wilgoć i utrudniają wysychanie pomieszczeń.
- By uniknąć rozwoju grzybów i pleśni, ściany i sufity odkaż za pomocą mleka wapiennego.
- Stropy drewniane po zdjęciu podłóg i wysuszeniu legarów zabezpiecz środkiem impregnacynym do ochrony drewna (również elementy wymienione na nowe).

URZĄD GMINY TARNOWO PODGÓRNE

Gminne Centrum Zarządzania Kryzysowego

- Stropy betonowe po zdjęciu podłóg i wysuszeniu odkaż mlekiem wapiennym z wapna palonego.
- Zalane przez powódź studnie i ujęcia wody odkaż za pomocą wapna chlorowanego, by uniknąć chorób zakaźnych.
- Toalety, łazienki, wszelkie urządzenia sanitarne oczyść, wysusz i odkaż wapnem chlorowanym.
- Wodę do picia, płukania owoców i warzyw spożywanych na surowo oraz do mycia zębów, gotuj przed użyciem.
- Szczególnie dbaj o higienę – często myj ręce mydłem w czystej wodzie.
- Wyrzuć zalaną przez powódź żywność, która nie była przechowywana w hermetycznych opakowaniach.
- Wyrzuć artykuły żywnościowe, których opakowania hermetyczne zostały uszkodzone, mają wydęte wieczka lub są pozbawione etykiet.
- Po ustąpieniu powodzi przechowuj żywność w szczelnych opakowaniach

<http://meteo.imgw.pl/> link do zagrożeń pogodowych