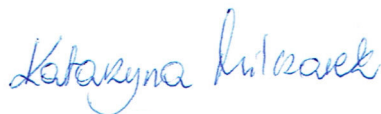


## **PROGNOZA ODDZIAŁYWANIA NA ŚRODOWISKO**

dotycząca projektu miejscowego planu zagospodarowania przestrzennego  
w Wysogotowie przy ulicy Batorowskiej

Autorzy:

mgr inż. Katarzyna Milczarek



mgr inż. arch. Agata Marciniak



mgr inż. arch. Aldona Cieśla



mgr inż. Sonia Myszak



Poznań, 31 sierpnia 2023 r.

## SPIS TREŚCI

1. Informacje ogólne.....	3
1.1. Przedmiot i cel opracowania, podstawy prawne .....	3
1.2. Metoda opracowania, wykorzystane materiały .....	4
2. Charakterystyka stanu i funkcjonowania środowiska .....	6
2.1. Położenie i użytkowanie terenu.....	6
2.2. Rzeźba terenu .....	6
2.3. Budowa geologiczna, surowce naturalne .....	7
2.4. Warunki wodne .....	8
2.5. Gleby .....	10
2.6. Flora i fauna .....	10
2.7. Formy ochrony przyrody.....	11
2.8. Dziedzictwo kulturowe i zabytki.....	12
2.9. Klimat lokalny.....	12
2.10. Jakość powietrza.....	12
2.11. Klimat akustyczny.....	14
3. Informacja o zawartości i głównych celach projektu miejscowego planu zagospodarowania przestrzennego.....	14
3.1. Cel opracowania projektu planu.....	16
3.2. Ustalenia projektu planu.....	16
3.3. Powiązania z innymi dokumentami.....	17
3.4. Potencjalne zmiany stanu środowiska w przypadku braku realizacji ustaleń projektu planu ....	18
4. Istniejące problemy ochrony środowiska istotne z punktu widzenia projektu planu .....	18
5. Cele ochrony środowiska ustanowione na szczeblu międzynarodowym, wspólnotowym i krajowym oraz sposoby ich uwzględniania w projekcie planu .....	19
6. Przewidywane oddziaływanie ustaleń projektu planu na środowisko.....	23
6.1. Oddziaływanie na powierzchnię ziemi.....	23
6.2. Oddziaływanie na krajobraz .....	24
6.3. Oddziaływanie na powietrze .....	24
6.4. Oddziaływanie na klimat.....	26
6.5. Oddziaływanie na wody .....	27
6.6. Oddziaływanie na zasoby naturalne .....	29
6.7. Oddziaływanie na rośliny, zwierzęta i różnorodność biologiczną .....	29
6.8. Oddziaływanie na dobra materialne i zabytki .....	30
6.9. Oddziaływanie na ludzi i klimat akustyczny.....	30
6.10. Oddziaływanie na cele i przedmiot ochrony obszaru Natura 2000 i integralność tego obszaru .....	32
6.11. Oddziaływanie na całokształt środowiska przyrodniczego .....	32
7. Informacja o możliwym transgranicznym oddziaływaniu na środowisko .....	33
8. Rozwiązania mające na celu zapobieganie, ograniczanie lub kompensację przyrodniczą negatywnych oddziaływań na środowisko .....	34
9. Przewidywane metody analizy skutków realizacji ustaleń projektu planu oraz częstotliwość jej przeprowadzania.....	34
10. Rozwiązania alternatywne do rozwiązań zawartych w projekcie planu lub wyjaśnienie ich braku	35
11. Streszczenie.....	35

## 1. Informacje ogólne

### 1.1. Przedmiot i cel opracowania, podstawy prawne

Przedmiotem opracowania jest prognoza oddziaływania na środowisko dotycząca projektu miejscowego planu zagospodarowania przestrzennego w Wysogotowie przy ulicy Batorowskiej, zwanego w dalszej części opracowania „projektem planu”.

Projekt planu sporządzany jest na podstawie Uchwały Nr LXIV/1080/2023 Rady Gminy Tarnowo Podgórne z dnia 24 stycznia 2023 r.

Głównym celem prognozy jest określenie skutków działań związanych ze zmianą sposobu zagospodarowania terenu i ich wpływ na całokształt środowiska, jego poszczególne komponenty oraz na warunki życia i zdrowie ludzi.

Prognoza skutków oddziaływania miejscowego planu zagospodarowania przestrzennego na środowisko jest elementem systemu planowania przestrzennego, wprowadzonym ustawą z dnia 7 lipca 1994 r. o zagospodarowaniu przestrzennym, z nowelizacją zawartą w ustawie z dnia 27 kwietnia 2001 r. Prawo ochrony środowiska (Dz. U. z 2022 r. poz. 2556 ze zm.).

Na obowiązek sporządzenia prognozy oddziaływania na środowisko dotyczącej projektu planu miejscowego wskazuje również art. 17 pkt 4 ustawy z dnia 27 marca 2003 r. o planowaniu i zagospodarowaniu przestrzennym (Dz. U. z 2023 r., poz. 977).

Aktualnie obowiązek sporządzenia prognozy oddziaływania na środowisko wynika z ustawy z dnia 3 października 2008 r. o udostępnianiu informacji o środowisku i jego ochronie, udziale społeczeństwa w ochronie środowiska oraz o ocenach oddziaływania na środowisko (Dz. U. z 2023 r., poz. 1094 ze zm.). Zgodnie z art. 51 ust. 1 wyżej wymienionej ustawy organ opracowujący projekt dokumentu sporządza prognozę oddziaływania na środowisko.

Przepisy tej ustawy są wdrożeniem do polskich regulacji prawnych ustaleń podjętych na poziomie międzynarodowym i unijnym w Dyrektywach Wspólnot Europejskich, w tym:

- Dyrektywy Parlamentu Europejskiego i Rady 2011/92/UE z dnia 13 grudnia 2011 r. w sprawie oceny skutków wywieranych przez niektóre przedsięwzięcia publiczne i prywatne na środowisko (Dz. Urz. L 26 z dnia 28 stycznia 2012 r.),
- Dyrektywy Rady 92/43/EWG z dnia 21 maja 1992 r. w sprawie ochrony siedlisk przyrodniczych oraz dzikiej fauny i flory (Dz. Urz. WE L 206 z dnia 22 lipca 1992 r.),
- Dyrektywy Parlamentu Europejskiego i Rady 2001/42/WE z dnia 27 czerwca 2001 r. w sprawie oceny wpływu niektórych planów i programów na środowisko (Dz. Urz. WE L 197 z dnia 21 lipca 2001 r.),
- Dyrektywy Parlamentu Europejskiego i Rady 2003/4/WE z dnia 28 stycznia 2003 r. w sprawie publicznego dostępu do informacji dotyczących środowiska i uchylającej Dyrektywę Rady 90/313/EWG (Dz. Urz. WE L 41 z dnia 14 lutego 2003 r.),
- Dyrektywy Parlamentu Europejskiego i Rady 2003/35/WE z dnia 26 maja 2003 r. przewidującej udział społeczeństwa w odniesieniu do sporządzania niektórych planów i programów w zakresie środowiska oraz zmieniającej w odniesieniu do udziału społeczeństwa i dostępu do wymiaru sprawiedliwości Dyrektywę Rady 85/337/EWG (Dz. Urz. UE L 156 z dnia 25 czerwca 2003 r.),
- Dyrektywa Parlamentu Europejskiego i Rady 2010/75/UE z dnia 24 listopada 2010 r. w sprawie emisji przemysłowych (zintegrowane zapobieganie zanieczyszczeniom i ich kontrola) (Dz. Urz. UE L 334/17 z dnia 17 grudnia 2010 r.).

Zgodnie z art. 46 ustawy z dnia 3 października 2008 r. o udostępnianiu informacji o środowisku i jego ochronie, udziale społeczeństwa w ochronie środowiska oraz o ocenach oddziaływania na środowisko, przeprowadzenia strategicznej oceny oddziaływania na środowisko wymaga projekt planu zagospodarowania przestrzennego, wyznaczający ramy dla późniejszej realizacji przedsięwzięć mogących znacząco oddziaływać na środowisko. Według art. 48 ww. ustawy, organ opracowujący projekt miejscowego planu zagospodarowania przestrzennego może, po uzgodnieniu z właściwymi organami, o których mowa w art. 57 i art. 58, odstąpić od przeprowadzenia strategicznej oceny oddziaływania na środowisko, w przypadku spełnienia przesłanek wskazanych w art. 48 ust. 1, ust. 3-5 ww. ustawy.

Prognoza staje się dokumentem z chwilą jej wyłożenia do publicznego wglądu na okres co najmniej 21 dni łącznie z projektem planu, po uprzednim ogłoszeniu w miejscowej prasie. Przy wyłożeniu, projekt planu i prognoza są przedmiotem społecznej oceny, a ustalenia prognozy mogą mieć bezpośredni wpływ na decyzje Rady Gminy w sprawie uchwalenia planu.

## **1.2. Metoda opracowania, wykorzystane materiały**

W prognozie oddziaływania na środowisko analizie i ocenie podlega projekt uchwały w sprawie miejscowego planu zagospodarowania przestrzennego, część tekstowa uchwały oraz rysunek planu, stanowiący obowiązujący załącznik graficzny uchwały.

Zgodnie z ustawą z dnia 3 października 2008 r., prognoza oddziaływania na środowisko winna rozpatrywać zagadnienia w dostosowaniu do stopnia szczegółowości projektowanego dokumentu, w tym wypadku do projektu planu miejscowego zagospodarowania przestrzennego, zawierając:

- informacje o zawartości, głównych celach projektowanego dokumentu oraz jego powiązaniach z innymi dokumentami,
- informacje o metodach zastosowanych przy sporządzaniu prognozy,
- propozycje dotyczące przewidywanych metod analizy skutków postanowień projektowanego dokumentu oraz częstotliwości jej przeprowadzenia,
- informacje o możliwym transgranicznym oddziaływaniu na środowisko,
- streszczenie sporządzone w języku niespecjalistycznym,
- oświadczenie autora, a w przypadku gdy wykonawcą prognozy jest zespół autorów – kierującego tym zespołem, o spełnieniu wymagań, o których mowa w art. 74a ust. 2, stanowiące załącznik do prognozy,
- datę sporządzenia prognozy, imię, nazwisko i podpis autora, a w przypadku gdy wykonawcą prognozy jest zespół autorów - imię, nazwisko i podpis kierującego tym zespołem oraz imiona, nazwiska i podpisy członków zespołu autorów.

Ponadto prognoza winna określać, analizować i oceniać:

- istniejący stan środowiska oraz potencjalne zmiany tego stanu w przypadku braku realizacji projektowanego dokumentu,
- stan środowiska na obszarach objętych przewidywanym znaczącym oddziaływaniem,
- istniejące problemy ochrony środowiska istotne z punktu widzenia realizacji projektowanego dokumentu, w szczególności dotyczące obszarów podlegających ochronie na podstawie ustawy z dnia 16 kwietnia 2004 r. o ochronie przyrody,
- cele ochrony środowiska ustanowione na szczeblu międzynarodowym, wspólnotowym i krajowym, istotne z punktu widzenia projektowanego dokumentu oraz sposoby, w jakich te cele i inne problemy środowiska zostały uwzględnione podczas opracowywania dokumentu,
- przewidywane znaczące oddziaływania, w tym oddziaływania bezpośrednie, pośrednie, wtórne, skumulowane, krótkoterminowe, średnioterminowe i długoterminowe, stałe i chwilowe oraz pozytywne i negatywne na cele i przedmiot ochrony obszaru Natura 2000 oraz integralność tego obszaru, a także na środowisko, a w szczególności na: różnorodność biologiczną, ludzi, zwierzęta, rośliny, wodę, powietrze, powierzchnię ziemi, krajobraz, klimat, zasoby naturalne, zabytki, dobra materialne, z uwzględnieniem zależności między tymi elementami środowiska i między oddziaływaniami na te elementy.

Prognoza winna przedstawiać również:

- rozwiązania mające na celu zapobieganie, ograniczanie lub kompensację przyrodniczą negatywnych oddziaływań na środowisko, mogących być rezultatem realizacji projektowanego dokumentu, w szczególności na cele i przedmiot ochrony obszaru Natura 2000 oraz integralność tego obszaru,
- biorąc pod uwagę cele i geograficzny zasięg dokumentu oraz cele i przedmiot ochrony obszaru Natura 2000 oraz integralność tego obszaru rozwiązania alternatywne do rozwiązań zawartych w projektowanym dokumencie wraz z uzasadnieniem ich wyboru oraz opis metod dokonania oceny prowadzącej do tego wyboru albo wyjaśnienie braku rozwiązań alternatywnych, w tym wskazania napotkanych trudności wynikających z niedostatków techniki lub luk we współczesnej wiedzy.

Zgodnie z art. 52 ust. 1 ustawy z dnia 3 października 2008 r., informacje zawarte w prognozie powinny być opracowane stosownie do stanu współczesnej wiedzy i metod oceny oraz dostosowane do zawartości i stopnia szczegółowości projektowanego dokumentu.

Stosownie do wymogu art. 53 wyżej wymienionej ustawy, zakres i stopień szczegółowości informacji zawartych w niniejszej prognozie został uzgodniony z właściwymi organami, wskazanymi w art. 57 i 58 ustawy tj. regionalnym dyrektorem ochrony środowiska i państwowym powiatowym inspektorem sanitarnym.

W prognozie wykorzystano wymagania aktów prawnych związanych z ochroną środowiska i innych przepisów szczególnych.

Prognozę opracowano w oparciu o pakiet informacji zawartych w materiałach:

- 1) materiały kartograficzne:
  - mapa zasadnicza 1:1 000,
  - mapa topograficzna 1:10 000,
  - mapa hydrograficzna 1:50 000;
- 2) dokumenty i inne materiały:
  - Uchwała Nr LXIV/1080/2023 Rady Gminy Tarnowo Podgórne z dnia 24 stycznia 2023 r. w sprawie przystąpienia do opracowania miejscowego planu zagospodarowania przestrzennego w Wysogotowie przy ulicy Batorowskiej,
  - projekt miejscowego planu zagospodarowania przestrzennego,
  - Studium uwarunkowań i kierunków zagospodarowania przestrzennego gminy Tarnowo Podgórne,
  - Raszka B. (red.). 2004. Opracowanie ekofizjograficzne podstawowe. Gmina Tarnowo Podgórne. Poznań,
  - Walenciak K. 2009. Aneks do opracowania ekofizjograficznego na potrzeby zmiany studium uwarunkowań i kierunków zagospodarowania przestrzennego,
  - Plan gospodarowania wodami na obszarze dorzecza Odry, przyjęty rozporządzeniem Ministra Infrastruktury z dnia 16 listopada 2022 r. (Dz. U. z 2022 r. poz. 335),
  - Strategiczny plan adaptacji dla sektorów i obszarów wrażliwych na zmiany klimatu do roku 2020 z perspektywą do roku 2030, Ministerstwo Środowiska, Warszawa, październik, 2013 r.,
  - Gumiński R., 1951, Meteorologia i klimatologia dla rolników, Państwowe Wydawnictwo Rolnicze i Leśne. Warszawa,
  - Kondracki J. 2002. Geografia regionalna Polski. Wydawnictwo Naukowe PWN, Warszawa,
  - wnioski złożone do planu;
- 3) strony internetowe:
  - <http://gios.gov.pl>,
  - <http://mjwp.gios.gov.pl>,
  - <http://geologia.pgi.gov.pl>,
  - <http://maps.geoportal.gov.pl>,
  - [https://mapa.inspire-hub.pl/#/gmina\\_tarnowo\\_podgorne](https://mapa.inspire-hub.pl/#/gmina_tarnowo_podgorne),
  - <https://www.google.pl/maps>.

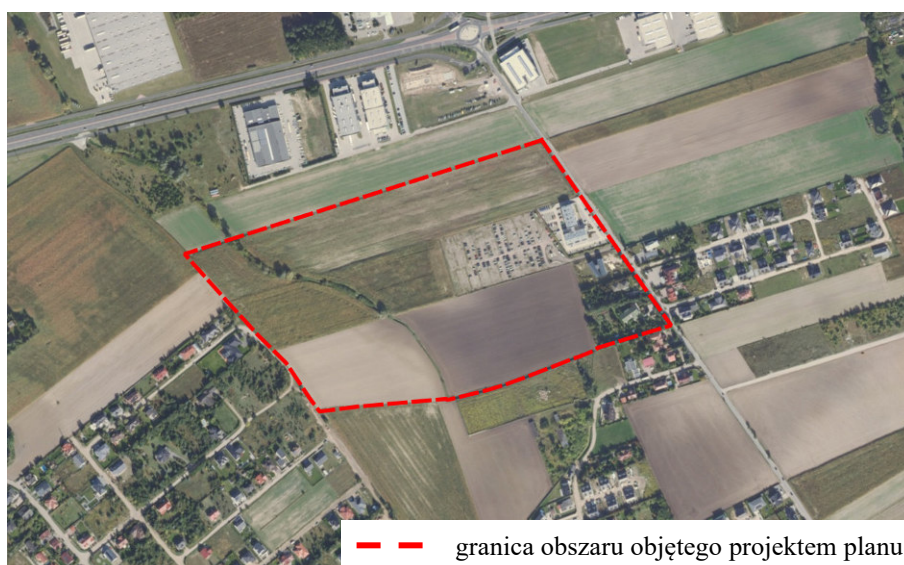
Powyższe materiały, wizja terenowa oraz informacje przekazane przez Urząd Gminy pozwoliły rozpoznać stan środowiska, jego użytkowanie, podatność na degradację oraz możliwości podniesienia jego kondycji. Prognozę oddziaływania na środowisko sporządzono przy zastosowaniu metody opisowej, polegającej na charakterystyce istniejących zasobów środowiska oraz łączeniu w całość posiadanej wiedzy o dotychczasowych mechanizmach funkcjonowania środowiska i wskazaniu, jakie potencjalne skutki mogą wystąpić w środowisku w wyniku realizacji ustaleń planu. Skonfrontowano zaproponowane rozwiązania planistyczne z istniejącymi uwarunkowaniami przyrodniczymi. Oceniono potencjalne zagrożenie środowiska oraz wpływ skutków realizacji ustaleń planu na jego funkcjonowanie. Zwrócono uwagę na ewentualne niepożądane konsekwencje, proponując sposoby ich zminimalizowania. Prognozę oddziaływania na poszczególne komponenty środowiska przedstawiono za pomocą techniki listy identyfikacyjnej, w zakresie, jaki umożliwia obecny stan dostępnej informacji o środowisku oraz w dostosowaniu do stopnia szczegółowości ustaleń projektu planu.

## 2. Charakterystyka stanu i funkcjonowania środowiska

### 2.1. Położenie i użytkowanie terenu

Obszar objęty opracowaniem zlokalizowany jest w miejscowości Wysogotowo w rejonie ulicy Batorowskiej. Jego powierzchnia wynosi ok. 17,5 ha. Przy ulicy Batorowskiej występuje zabudowa usługowa i mieszkaniowo-usługowa oraz teren parkingu. Pozostała część przedmiotowego obszaru jest niezabudowana, użytkowana rolniczo (Ryc. 1.). W ciągu ulicy Batorowskiej funkcjonuje w sieć wodociągowa i kanalizacji sanitarnej. Obszar objęty opracowaniem zlokalizowany jest w sąsiedztwie terenów zabudowy mieszkaniowej jednorodzinnej, terenów zabudowy mieszkaniowo-usługowej, terenów zabudowy usługowej, terenów zabudowy produkcyjno-usługowej oraz terenów użytkowanych rolniczo. Wzdłuż zachodniej granicy opracowania przebiega gazociąg wysokiego ciśnienia DN350. W odległości ok. 180 m na północ od analizowanego terenu przebiega droga wojewódzka nr 307 – ul. Bukowska.

Ryc. 1. Lokalizacja obszaru objętego projektem planu na tle ortofotomapy



Źródło: <http://mapy.geoportal.gov.pl/>

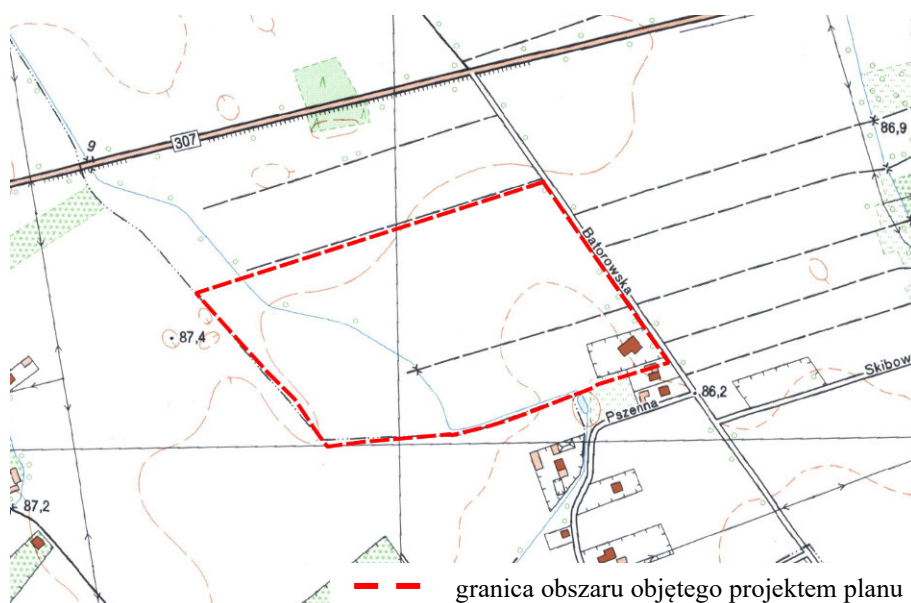
### 2.2. Rzeźba terenu

Według regionalizacji fizyczno-geograficznej J. Kondrackiego (2002) przedmiotowe obszary znajdują się w prowincji Niż Środkowoeuropejski (31), podprowincji Pojezierza Południowobałtyckie (314-316), w makroregionie Pojezierze Wielkopolskie (315.5), w mezoregionie Pojezierze Poznańskie (315.51).

Obszar Gminy Tarnowo Podgórne znajduje się w obrębie strefy marginalnej fazy poznańskiej zlodowacenia bałtyckiego. Na znacznych obszarach zajmujących północne tereny gminy występują wysoczyzny morenowe płaskie i faliste. Są to obszary o mało urozmaiconej rzeźbie o wysokościach bezwzględnych wynoszących 80 – 90 m n.p.m. Rzeźba jest bardziej urozmaicona w obrębie pagórków morenowych akumulacyjnych występujących wzdłuż strefy maksymalnego zasięgu fazy poznańskiej zlodowacenia bałtyckiego (Ceradź Kościelny – Lusówko – Batorowo). Na zapleczu strefy marginalnej maksymalnego zasięgu fazy poznańskiej, w rejonie Tarnowa Podgórno, znajduje się kompleks pagórków moren spiętrzonych. Powstały one w czasie transgresji lądolodu fazy leszczyńskiej lub w czasie oscylacyjnego nasunięcia lądolodu fazy poznańskiej. Typową formą strefy marginalnej są też liczne stożki sandrowe, które ciągną się pasem na linii wschód – zachód. Są to: sandr Ławicki, tarasujący rynnę Jeziora Kierskiego, między Przeźmierowem a Krzyżownikami, sandr Kierski, sandr Sierosławski (między jeziorami Lusowskim i Niepruszewskim).

Na obszarze gminy dominują tereny o nachyleniu od 0° do 1,0°. Ich występowanie związane jest z dnem obniżenia dolinnego rzeki Samy i Strugi Jankowickiej, polami sandrowymi w południowej części gminy oraz z wysoczyzną morenową płaską w części północno-wschodniej części gminy.<sup>1</sup> Obszar objęty opracowaniem jest równinny, położony na wysokości ok. 86,0 m n.p.m. (Ryc. 2.). Przedmiotowe grunty nie należą do terenów potencjalnie zagrożonych ruchami masowymi lub osuwiskami.

Ryc. 2. Lokalizacja obszaru objętego projektem planu na tle mapy topograficznej



Źródło: <http://mapy.geoportal.gov.pl>

### 2.3. Budowa geologiczna, surowce naturalne

Pod względem geologicznym teren gminy Tarnowo Podgórne znajduje się w północnej części jednostki geotektonicznej zwanej Monokliną Przedsudecką. Na obszarze gminy występują utwory jury (margle i mułowce oraz wapienie margliste) oraz kredy dolnej (piaskowce), które przykrywają sieć utworów trzeciorzędowych. Powierzchnia utworów z tego okresu najwyżej wyniesiona jest w północnej i północno – wschodniej części gminy. W powierzchniowej warstwie budowy geologicznej przeważają utwory plejstoceny i holoceny o zróżnicowanej miąższości (sięgającej od 40 do ponad 100 m) i złożonym układzie przestrzennym, wykształconym w postaci piasków i żwirów, glin zwałowych i mułków. W grupie utworów holoceny dominują torfy, osady jeziorne, rzeczne w postaci mułków z gytą i kredą jeziorną.

Utwory zwałowe, w postaci gliny zwałowej, zalegają na gruntach położonych na północ od Jeziora Lusowskiego na północny zachód i północny wschód od doliny rzeki Samy.

Utwory holoceny, reprezentowane przez torfy i namuły organiczne, wypełniają dno południkowo przebiegającej doliny rzeki Samy i Strugi Jankowickiej.

Niezależną grupę tworzą grunty antropogeniczne. Geneza ich powstania powiązana jest z ich mechanicznym przemieszczaniem w czasie prac ziemnych. Grunty te występują w rejonach jednostek osadniczych oraz eksploatacji surowców budowlanych.<sup>2</sup>

Zgodnie z Mapą geologiczną Polski w podłożu obszaru opracowania występują gliny zwałowe, ich zwietrzliny oraz piaski i żwiry lodowcowe.

W granicach przedmiotowego obszaru nie występują złoża kopalin.

<sup>1</sup> Opracowanie ekofizjograficzne podstawowe. Gmina Tarnowo Podgórne

<sup>2</sup> Studium uwarunkowań i kierunków zagospodarowania przestrzennego gminy Tarnowo Podgórne



## 2.4. Warunki wodne

### Wody powierzchniowe

Na obszarze objętym projektem planu występują rowy melioracyjne.

Na podstawie mapy zagrożenia powodziowego, zawierającej zgodnie z przepisami ustawy Prawo wodne m.in. granice zasięgu wód o prawdopodobieństwie wystąpienia  $p=1\%$  (tj. średnio raz na 100 lat) oraz  $p=10\%$  (tj. raz na 10 lat) ustalono, że teren objęty opracowaniem znajduje się poza obszarem szczególnego zagrożenia powodzią, na którym prawdopodobieństwo wystąpienia powodzi jest średnie i wynosi raz na 100 lat ( $p=1\%$ ), jak również poza obszarem szczególnego zagrożenia powodzią, na którym prawdopodobieństwo wystąpienia powodzi jest wysokie i wynosi raz na 10 lat ( $p=10\%$ ). Ponadto, przedmiotowy teren znajduje się poza obszarem, na którym prawdopodobieństwo wystąpienia powodzi jest niskie i wynosi raz na 500 lat ( $p=0,2\%$ ) oraz poza obszarem narażonym na zalanie w przypadku zniszczenia lub uszkodzenia wału przeciwpowodziowego.

Monitoring stanu wód, prowadzony jest według tzw. Ramowej Dyrektywy Wodnej. Obecnie przedmiotem badań monitoringowych jakości wód powierzchniowych są jednolite części wód (JCW). Pojęcie to, wprowadzone przez Ramową Dyrektywę Wodną, oznacza oddzielny i znaczący element wód powierzchniowych taki jak: jezioro, zbiornik, strumień, rzeka lub kanał, część strumienia, rzeki lub kanału, wody przejściowe lub pas wód przybrzeżnych.

Teren objęty projektem planu zlokalizowany jest w granicach naturalnej JCWP rzecznych Wirynka (RW600010185729), na obszarze dorzecza Odry, w regionie wodnym Warty. Monitoring jakości wód powierzchniowych na przedmiotowym obszarze prowadzony był przez Główny Inspektorat Ochrony Środowiska. Wyniki oceny stanu JCWP Wirynka wykazały, co następuje:

Ocena stanu na podstawie oceny stanu GIOŚ 2014-2019 i oceny eksperckiej (wg klasyfikacji obowiązującej od 1 stycznia 2022 r.)	
Stan/potencjał ekologiczny	słaby stan ekologiczny
Wskaźniki determinujące stan/potencjał ekologiczny	BZT5, przewodność, azot ogólny, azot amonowy, azot azotanowy, fosfor fosforanowy (V); fitobentos, makrobezkręgowce, ichtiofauna
Stan chemiczny	stan chemiczny poniżej dobrego
Wskaźniki determinujące stan chemiczny	benzo(a)piren; niedotyczy
Stan (ogólny)	zły stan wód

### Wody podziemne

Zgodnie z Atlasek hydrogeologicznym Polski (Paczyński, 1995) gmina Tarnowo Podgórne znajduje się w makroregionie północno-zachodnim, w regionie wielkopolskim (VI), w subregionie lubusko-poznańskim (VI<sub>2</sub>) w rejonie lubusko-poznańskiej części wielkopolskiej doliny kopalnej (VI<sub>2A</sub>).

Teren objęty opracowaniem planu położony jest w zasięgu jednolitej części wód podziemnych (JCWPd) nr 60 (GW600060). Na terenie tym rozpoznano wody pitne w utworach czwartorzędowych i neogeńsko-paleogeńskich, występujące do głębokości 200-270 m w strukturach hydrogeologicznych o zróżnicowanej genezie i rozprzestrzenieniu. Wody w utworach czwartorzędowych występują w piaskach różnej granulacji i żwirach rzecznych, wodnolodowcowych struktur różnej genezy, na który składają się trzy poziomy o regionalnym rozprzestrzenieniu, choć nie zawsze ciągłym: gruntowy, międzyglinowy górny, międzyglinowy dolny. W poziomie gruntowym zwierciadło wody jest swobodne i zalega na głębokości 0,5 - 9,0 m. Poziom ten zasilany jest w głównej mierze infiltracją opadów, a jedynie w dolinach rzecznych, także z drenażu poziomów wód wgłębnych oraz z infiltracji wód powierzchniowych. W obrębie poziomu miocénskiego można wyróżnić trzy warstwy wodonośne: dolną, środkową i górną, związane z cyklicznością sedimentacji utworów brunatnowęglowych miocenu. Zasilanie poziomu miocénskiego zachodzi na drodze przesączania się wody z poziomów czwartorzędowych poprzez kompleks ilów poznańskich trzeciorzędu i glin morenowych czwartorzędu, zwłaszcza w miejscach zmniejszania się ich grubości.<sup>3</sup>

Według Mapy Hydrograficznej Polski w granicach większości obszaru objętego opracowaniem należy spodziewać się zalegania I poziomu wód gruntowych na głębokości ok. 1 – 2 m p.p.t., a w sąsiedztwie rowu melioracyjnego na głębokości mniejszej niż 1 m p.p.t. (Ryc. 3.).

<sup>3</sup> <http://mjwp.gios.gov.pl>



Ryc. 3. Lokalizacja obszaru objętego projektem planu na tle mapy hydrograficznej



— granica obszaru objętego opracowaniem

Kl	Przepuszczalność	Rodzaje gruntów	Kl	Przepuszczalność	Rodzaje gruntów
1	łatwa	rumosze i żwiry	4	zmienna	grunty organiczne
2	średnia	piaski i skały lite silnie uszczelnione	5	zróżnicowana	grunty antropogeniczne
3	słaba	gliny i pyły	6	bardzo słaba	skały lite słabo uszczelnione i ility

Źródło: <http://mapy.geoportal.gov.pl>

W podłożu przedmiotowego obszaru występują piaski i skały lite silnie uszczelnione o średniej przepuszczalności oraz gliny i pyły o średniej przepuszczalności. Przepuszczalność gruntów, która określa warunki obiegu wody, związana jest z rozmieszczeniem utworów skalnych na tle rzeźby terenu. Najważniejszą rolę odgrywają cechy litologiczne skał i gruntów, które informują o zdolności do przewodzenia wody. Przepuszczalność pionowa wskazuje na możliwości zasilania wód podziemnych. Szczególną rolę odgrywa przepuszczalność utworów powierzchniowych, tj. gruntów zalegających pod warstwą poziomu próchnicznego, zwykle znajdującego się na głębokości do 1 m poniżej powierzchni terenu. W niniejszym przypadku występowanie w podłożu przedmiotowego terenu gruntów o słabej i średniej przepuszczalności wskazuje na utrudnioną możliwość infiltracji wód opadowych i roztopowych do wód podziemnych.

Na przedmiotowym terenie nie występują ujęcia wód podziemnych. Obszar objęty projektem planu nie jest położony w strefie ochronnej ujęcia wód podziemnych, ani w strefie ochrony sanitarnej cmentarzy.

Analizowany obszar położony jest poza zasięgiem występowania udokumentowanych Głównych Zbiorników Wód Podziemnych (GZWP).

Badania jakości wód podziemnych w ramach Państwowego Monitoringu Środowiska prowadzone były przez Państwowy Instytut Geologiczny w Warszawie na zlecenie Głównego Inspektoratu Ochrony Środowiska. Pomiary przeprowadzone w 2022 r. w punkcie monitoringowym w miejscowości Kalwy wykazały III końcową klasę jakości.

Ocena stanu wód podziemnych wykonana została na zasadach określonych w rozporządzeniu Ministra Gospodarki Morskiej i Żeglugi Śródlądowej z dnia 11 października 2019 r. w sprawie kryteriów i sposobu oceny stanu jednolitych części wód podziemnych (Dz. U. 2019 r. poz. 2148). Zgodnie z ww. rozporządzeniem III klasa oznacza wody zadowalającej jakości, w których wartości elementów fizykochemicznych są podwyższone w wyniku:

- naturalnych procesów zachodzących w wodach podziemnych lub
- słabego wpływu działalności człowieka.



dąbrowy (*Potentillo albae-Quercetum*), (na siedliskach ciepłych). W dolinach rzek występują olszyny oraz lasy i zarośla zalewiskowe z rzędu *Populetalia albae*.

Gmina Tarnowo Podgórne podzielona jest na dwie jednostki pod względem typów potencjalnej roślinności naturalnej. W części północnej przeważają siedliska grądowe (*Galio silvatici-Carpinetum*). Natomiast w części południowej gminy przeważają siedliska acidofilne, w tym kwaśnych dąbrów (*Calamagrostio-Quercetum*) oraz borów świeżych (*Leucobryo-Pinetum*). Z doliną Samy i obniżeniami dolinkowymi związane są potencjalne siedliska łągów jesionowo-olszowych (*Circae-Alnetum*). Badania roślinności naturalnej w gminie wskazują na jej dużą wartość, mimo zachowania się jej w większości w izolowanych enklawach. Liczne są strefy ekotonowe między lasami i polami uprawnymi czy użytkami zielonymi.

Znaczna część obszaru objętego projektem planu jest użytkowana rolniczo, zatem szata roślinna reprezentowana jest w okresie wegetacyjnym przez gatunki roślin uprawnych. Uprawom polowym towarzyszą zbiorowiska roślinności segetalnej, chwastów jedno- lub dwuletnich, rzadziej bylin, pozostające w zależności od rodzaju i pory zabiegów agrotechnicznych. W otoczeniu rowu melioracyjnego występują zadrzewienia i zakrzewienia, wśród których dominuje olsza czarna, wierzba biała i bez czarna. Na skarpach cieków występują gatunki traw z rodziny wiechlinowatych i turzycowatych oraz pokrzywa zwyczajna. Na terenach zabudowanych występują zadrzewienia gatunków: świerk pospolity, sosna zwyczajna, wierzba biała, brzoza brodawkowata, żywotniki, modrzew europejski oraz gatunki roślin zielnych.

Na obszarze objętym opracowaniem nie stwierdzono występowania roślin i grzybów chronionych na podstawie rozporządzenia Ministra Środowiska z dnia 9 października 2014 r. w sprawie ochrony gatunkowej roślin (Dz. U. z 2014 r. poz. 1409) oraz rozporządzenia Ministra Środowiska z dnia 9 października 2014 r. w sprawie ochrony gatunkowej grzybów (Dz. U. z 2014 r. poz. 1408).

Świat zwierzęcy gminy Tarnowo Podgórne charakterystyczny jest dla fauny regionów nizinnych Polski:

- bezkręgowce - licznie i często występuje ślimak winniczek (*Helix pomatia*). Licznie reprezentowane są chronione trzmielowate; stwierdzono również występowanie cennych motyli (m.in. *Papilio machaon*),
- ryby - występujące gatunki ryb należą do pospolitych (m.in. płoć, leszcz, okoń, szczupak),
- płazy i gady - z danych literaturowych wynika, że w gminie Tarnowo Podgórne występowały co najmniej takie gatunki jak: traszka zwyczajna (*Triturus vulgaris*), kumak nizinny (*Bombina bombina*), ropucha szara (*Bufo bufo*), żaba jeziorkowa (*Rana lessonae*), żaba wodna (*Rana esculenta*), żaba śmieszka (*Rana ridibunda*), żaba trawna (*Rana temporaria*), żaba moczarowa (*Rana arvalis*). Poza tym stwierdzono tu obecność wielu okazów prawem chronionych zaskrońcy (*Natrix natrix*). Miejsca koncentracji tych gatunków występują w obrębie obszarów chronionych, ze względu na zachowaną mozaikę siedlisk, szczególnie korzystną dla gatunków zmienneocieplnych: suchych, ciepłych muraw (miejsca żerowania) i miejsc wilgotnych (miejsca rozrodu),
- ornitofauna - stwierdzono występowanie ogółem 88 gatunków ptaków – w tym lęgowych – 37; zalatujących z sąsiedztwa – 38; przelotnych – 13.<sup>4</sup>

Fauna występująca na przedmiotowym obszarze to głównie ptactwo oraz zwierzyzna związana z siedliskami polnymi: mysz, kret, jeż, ryjówka, sarna, wróbel, sroka, gawron. Jeż zachodni, kret, ryjówka (aksamitna i malutka), myszy (zaroślowa i zielna) oraz większość gatunków ptaków wymienione są w rozporządzeniu Ministra Środowiska z dnia 16 grudnia 2016 r. w sprawie ochrony gatunkowej zwierząt (Dz. U. z 2022 r. poz. 2380). Dolina rowu melioracyjnego stanowi potencjalne siedlisko płazów, objętych w Polsce ochroną gatunkową. Działki zabudowane znajdujące się na obszarze objętym projektem planu są ogrodzone, co uniemożliwia swobodną migrację zwierząt.

## 2.7. Formy ochrony przyrody

Teren objęty projektem planu położony jest poza granicami obszarów chronionych na podstawie ustawy z dnia 16 kwietnia 2004 r. o ochronie przyrody.

---

<sup>4</sup> Opracowanie ekofizjograficzne podstawowe. Gmina Tarnowo Podgórne

## 2.8. Dziedzictwo kulturowe i zabytki

W granicach opracowania występują stanowiska archeologiczne: AZP 52-26/6, AZP 52-26/64.

## 2.9. Klimat lokalny

Według regionalizacji klimatycznej R. Gumińskiego analizowany obszar zalicza się do dzielnicy klimatycznej VII, zwanej Środkową, charakteryzującej się najmniejszym rocznym opadem - poniżej 550 mm. Klimat gminy Tarnowo Podgórne można scharakteryzować jako przejściowy, kształtowany przez zmienny w swym zasięgu napływ mas powietrza morskiego lub kontynentalnego, przy przewadze wpływów kontynentalnych. Charakterystycznymi cechami tego klimatu są: stosunkowo małe roczne amplitudy powietrza, wczesna wiosna, długie lato, łagodna i krótka zima z małą pokrywą śnieżną. Średnia temperatura roczna wynosi 8°C. Na omawianym obszarze przeważają wiatry z sektora zachodniego, co świadczy o wpływie mas oceanicznych na warunki pogodowe tego obszaru. Warunki klimatu lokalnego są generalnie zbieżne z powyższym opisem klimatu gminy Tarnowo Podgórne. Jednakże z uwagi na położenie przedmiotowego obszaru w sąsiedztwie terenów użytkowanych rolniczo oraz terenów zainwestowanych, dobową amplitudę temperatur może być nieco wyższa, a powietrze bardziej suche.

## 2.10. Jakość powietrza

Monitoring zmian jakości powietrza wraz z oceną poziomu substancji w powietrzu prowadzony jest na przedmiotowym obszarze przez Główny Inspektorat Ochrony Środowiska. Wynikiem oceny, zarówno pod kątem kryteriów dla ochrony zdrowia jak i kryteriów dla ochrony roślin, dla wszystkich substancji podlegających ocenie, jest zaliczenie strefy do jednej z poniższych klas:

1. w klasyfikacji podstawowej:

- do klasy A – jeżeli stężenia zanieczyszczenia na terenie strefy nie przekraczają odpowiednio poziomów dopuszczalnych lub poziomów docelowych,
- do klasy C – jeżeli stężenia zanieczyszczeń na terenie strefy przekraczają poziomy dopuszczalny lub poziomy docelowy powiększone o margines tolerancji, a w przypadku gdy margines, tolerancji nie jest określony – poziomy dopuszczalny lub poziomy docelowy.

2. w klasyfikacji dodatkowej:

- do klasy A1 – brak przekroczenia poziomu dopuszczalnego dla pyłu PM<sub>2,5</sub> – dla fazy II tj.  $\leq 20 \mu\text{g}/\text{m}^3$ ,
- do klasy C1 – przekroczenie poziomu dopuszczalnego dla pyłu PM<sub>2,5</sub> – dla fazy II tj.  $> 20 \mu\text{g}/\text{m}^3$ ,
- do klasy D1 – jeżeli poziom stężeń ozonu nie przekracza poziomu celu długoterminowego,
- do klasy D2 – jeżeli poziom stężeń ozonu przekracza poziom celu długoterminowego.

Dodatkową klasyfikację wprowadzono na potrzeby raportowania do Komisji Europejskiej.

Zaliczenie strefy do określonej klasy zależy od stężeń zanieczyszczeń występujących na jej obszarze i wiąże się z wymaganiami dotyczącymi działań na rzecz poprawy jakości powietrza lub na rzecz utrzymania tej jakości.

W roku 2023 Główny Inspektorat Ochrony Środowiska opublikował „Roczną ocenę jakości powietrza w województwie wielkopolskim. Raport wojewódzki za rok 2022”. Oceny jakości powietrza wykonywane są w odniesieniu do obszaru strefy. Przedmiotowy raport prezentuje finalne wyniki oceny za rok 2022, uwzględniające podział Polski na strefy określony w załączniku do ustawy – Prawo ochrony środowiska, który został wprowadzony ustawą z dnia 7 lipca 2022 r. o zmianie ustawy – Prawo ochrony środowiska oraz niektórych innych ustaw (Dz. U. z 2022 r. poz. 1576). Zgodnie z ustawą Prawo ochrony środowiska gmina Tarnowo Podgórne należy do strefy wielkopolskiej. Na podstawie oceny poziomu poszczególnych substancji dokonano klasyfikacji stref, w których są dotrzymane lub przekraczane przewidziane prawem poziomy dopuszczalny lub docelowy oraz poziomy celów długoterminowych. Każdej strefie, dla każdego zanieczyszczenia przypisano właściwy symbol klasy.

W efekcie oceny przeprowadzonej pod kątem ochrony roślin, w zakresie dwutlenku siarki, tlenków azotu oraz ozonu strefę wielkopolską zaliczono do klasy A (Ryc. 5.). W dodatkowej klasyfikacji w odniesieniu do poziomu celu długoterminowego strefie przypisano klasę D2.

Ryc. 5. Klasy stref dla poszczególnych zanieczyszczeń, uzyskane w ocenie rocznej dokonanej z uwzględnieniem kryteriów ustanowionych w celu ochrony roślin - klasyfikacja podstawowa (klasy: A, C)

Kod strefy	Nazwa strefy	SO <sub>2</sub>	NO <sub>x</sub>	O <sub>3</sub> <sup>1)</sup>
PL3003	strefa wielkopolska	A	A	A

<sup>1)</sup> Dla ozonu - poziom celu długoterminowego - strefa wielkopolska uzyskała klasę D2.

Źródło: <http://powietrze.gios.gov.pl/>

Pod kątem ochrony zdrowia dla poziomu dopuszczalnego dwutlenku siarki, dwutlenku azotu, ołowiu, benzenu, tlenku węgla oraz poziomu docelowego ozonu, kadmu, arsenu i niklu strefę wielkopolską zaliczono do klasy A. Dokonując oceny stref dla pyłu zawieszonego PM<sub>2,5</sub> dla poziomu dopuszczalnego II fazy strefa wielkopolska uzyskała klasę A1. W strefie wielkopolskiej stwierdzono przekroczenia poziomu docelowego dla benzo(a)pirenu – strefę zaliczono do klasy C. W ramach oceny wykonano również dodatkową klasyfikację zaliczając strefę wielkopolską:

- w przypadku ozonu w odniesieniu do poziomu celu długoterminowego - do klasy D2,
- w przypadku pyłu PM<sub>2,5</sub> poziomu dopuszczalnego I fazy - do klasy A (Ryc. 6.).

Ryc. 6. Klasy stref dla poszczególnych zanieczyszczeń, uzyskane w ocenie rocznej dokonanej z uwzględnieniem kryteriów ustanowionych w celu ochrony zdrowia ludzi – klasyfikacja podstawowa (klasy: A, C)

Kod strefy	Nazwa strefy	SO <sub>2</sub>	NO <sub>2</sub>	C <sub>6</sub> H <sub>6</sub>	CO	O <sub>3</sub> <sup>1)</sup>	PM <sub>10</sub>	Pb	As	Cd	Ni	B(a)P	PM <sub>2,5</sub> <sup>2)</sup>
PL3001	aglomeracja poznańska	A	A	A	A	A	A	A	A	A	A	C	A1
PL3002	miasto Kalisz	A	A	A	A	A	A	A	A	A	A	C	A1
PL3003	strefa wielkopolska	A	A	A	A	A	A	A	A	A	A	C	A1

<sup>1)</sup> Dla ozonu – poziom celu długoterminowego, strefy uzyskały klasę D2,

<sup>2)</sup> Dla pyłu zawieszonego PM<sub>2,5</sub> – poziom dopuszczalny I fazy, strefa aglomeracja poznańska, miasto Kalisz i strefa wielkopolska uzyskały klasę A.

Źródło: <http://powietrze.gios.gov.pl/>

Największym problemem w skali województwa wielkopolskiego są wysokie stężenia benzo(a)pirenu zawartego w pyłe zawieszonym PM<sub>10</sub>. Podobnie jak w latach poprzednich, wysokie wartości stężeń tego zanieczyszczenia rejestrowano w okresach grzewczych (styczeń – marzec, październik – grudzień). Przekroczenia poziomu docelowego B(a)P zarejestrowały w 2022 r. wszystkie stacje pomiarowe w województwie. Szacuje się, że problem ten dotyczy zdecydowanej większości gmin województwa wielkopolskiego. Jako główną przyczynę przekroczeń wskazuje się „niską” emisję pochodzącą z indywidualnego ogrzewania budynków.

W ostatnim dziesięcioleciu można zauważyć stopniową poprawę jakości powietrza pod względem poziomu zanieczyszczenia pyłem. Jednakże wysokie dobowe stężenia pyłu zawieszonego PM<sub>10</sub> rejestrowane w sezonie grzewczym roku pozostają istotnym problemem. Nadal na tle województwa wyróżniają się miejscowości, w których przeważa indywidualne ogrzewanie budynków paliwem stałym. W nich rejestruje się największą liczbę dni z przekroczeniami poziomu dopuszczalnego dla stężeń 24-godzinnych.

W sezonie letnim rejestrowany jest wzrost stężeń ozonu, spowodowany obecnością w atmosferze jego prekursorów oraz w dużej mierze warunkami meteorologicznymi. W 2022 r. nie stwierdzono przekroczenia poziomu docelowego ozonu określonego dla kryterium ochrony zdrowia ludzi. Stwierdzono jednak, podobnie jak w latach poprzednich, przekroczenie poziomu celu długoterminowego we wszystkich stacjach pomiarowych w województwie.

Zaliczenie strefy do klasy C dla danego zanieczyszczenia oznacza konieczność wyznaczenia obszarów przekroczeń i zakwalifikowanie strefy do opracowania programów ochrony powietrza. Uchwałą



Nr XXI/391/20 z dnia 13 lipca 2020 r. Sejmik Województwa Wielkopolskiego przyjął Program ochrony powietrza dla strefy wielkopolskiej (Dz. Urz. Woj. Wielkopolskiego z 2020 r. poz. 5954).

## 2.11. Klimat akustyczny

Zgodnie z rozporządzeniem Ministra Środowiska z dnia 14 czerwca 2007 r. w sprawie dopuszczalnych poziomów hałasu w środowisku (Dz. U. z 2014 r. poz. 112), dopuszczalne poziomy hałasu w środowisku powodowanego przez poszczególne grupy źródeł hałasu wyrażone są:

- wskaźnikami  $L_{AeqD}$  - równoważny poziom dźwięku A dla pory dnia (rozumianej jako przedział czasu od godz. 6<sup>00</sup> do godz. 22<sup>00</sup>) oraz  $L_{AeqN}$  - równoważny poziom dźwięku A dla pory nocy (rozumianej jako przedział czasu od godz. 22<sup>00</sup> do godz. 6<sup>00</sup>), które to wskaźniki mają zastosowanie do ustalania i kontroli warunków korzystania ze środowiska, w odniesieniu do jednej doby,
- wskaźnikami  $L_{DWN}$  - długookresowy średni poziom dźwięku A wyrażony w decybelach (dB), wyznaczony w ciągu wszystkich dób w roku, z uwzględnieniem pory dnia (rozumianej jako przedział czasu od godz. 6<sup>00</sup> do godz. 18<sup>00</sup>), pory wieczoru (rozumianej jako przedział czasu od godz. 18<sup>00</sup> do godz. 22<sup>00</sup>) oraz pory nocy (rozumianej jako przedział czasu od godz. 22<sup>00</sup> do godz. 6<sup>00</sup>) oraz  $L_N$  - długookresowy średni poziom dźwięku A wyrażony w decybelach (dB), wyznaczony w ciągu wszystkich pór nocy w roku (rozumianych jako przedział czasu od godz. 22<sup>00</sup> do godz. 6<sup>00</sup>), które to wskaźniki mają zastosowanie do prowadzenia długookresowej polityki w zakresie ochrony przed hałasem.

Dopuszczalne wartości poziomu hałasu w środowisku dla poszczególnych rodzajów terenów regulują przepisy ww. rozporządzenia Ministra Środowiska. Ich wartości zaprezentowano poniżej (Tabela 1.).

Tabela 1. Dopuszczalne wartości poziomu hałasu w środowisku powodowanego przez poszczególne grupy źródeł hałasu

Rodzaj terenu	Dopuszczalny poziom hałasu w dB								Dopuszczalny długookresowy średni poziom dźwięku A w dB							
	Drogi lub linie kolejowe		Pozostałe obiekty i działalność będąca źródłem hałasu		Starty, lądowania i przeloty statków powietrznych		Linie energetyczne		Drogi lub linie kolejowe		Pozostałe obiekty i działalność będąca źródłem hałasu		Starty, lądowania i przeloty statków powietrznych		Linie energetyczne	
	$L_{AeqD}$	$L_{AeqN}$	$L_{AeqD}$	$L_{AeqN}$	$L_{AeqD}$	$L_{AeqN}$	$L_{AeqD}$	$L_{AeqN}$	$L_{DWN}$	$L_N$	$L_{DWN}$	$L_N$	$L_{DWN}$	$L_N$	$L_{DWN}$	$L_N$
Tereny zabudowy mieszkaniowej jednorodzinnej	61	56	50	40	60	50	50	45	64	59	50	40	60	50	50	45
Tereny mieszkaniowo-usługowe	65	56	55	45	60	50	50	45	68	59	55	45	60	50	50	45

Źródło: Rozporządzenie Ministra Środowiska z dnia 14 czerwca 2007 r. w sprawie dopuszczalnych poziomów hałasu w środowisku

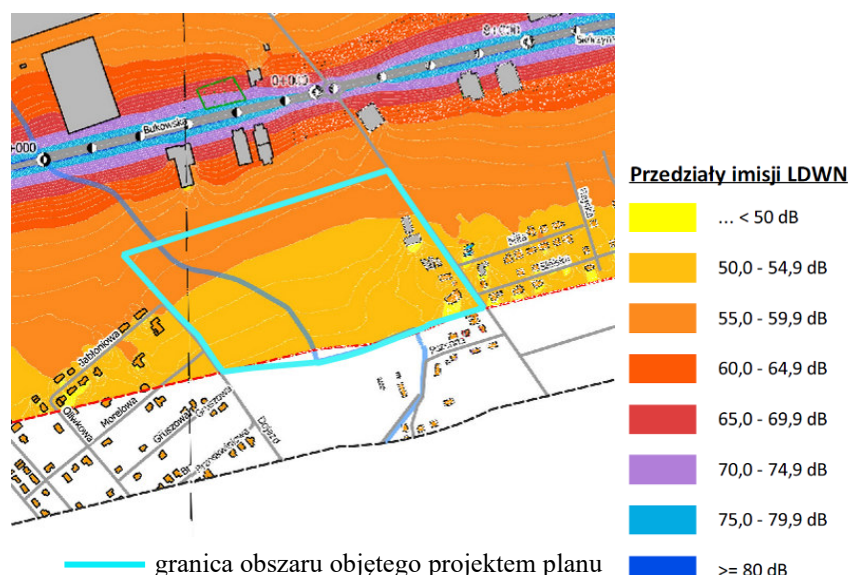
Spełnienie powyższych wymogów, określonych rozporządzeniem Ministra Środowiska, nie gwarantuje stworzenia mieszkańcom warunków, w których nie występuje uciążliwe oddziaływanie hałasu. Przyjęte standardy podyktowane są realnymi możliwościami ograniczania hałasów.

Klimat akustyczny na obszarze objętym projektem planu kształtowany jest przede wszystkim przez ruch samochodowy odbywający się drogą wojewódzką nr 307 – ul. Bukowska oraz drogą gminną – ul. Batorowską. Natężenie hałasu generowanego przez samochody poruszające się tą drogą cechuje się zmiennością w ciągu doby - większe w porze dziennej oraz znacząco mniejsze w porze nocnej.

W 2020 roku na drogach wojewódzkich przeprowadzony został Generalny Pomiaru Ruchu, w tym na drodze wojewódzkiej nr 307 na odcinku Poznań - w. Poznań Ławica /S11/, w sąsiedztwie którego zlokalizowany jest obszar objęty opracowaniem. Zgodnie wynikami pomiarów średni dobowy ruch na przedmiotowym odcinku drogi wojewódzkiej wynosił 18943 pojazdów ogółem.

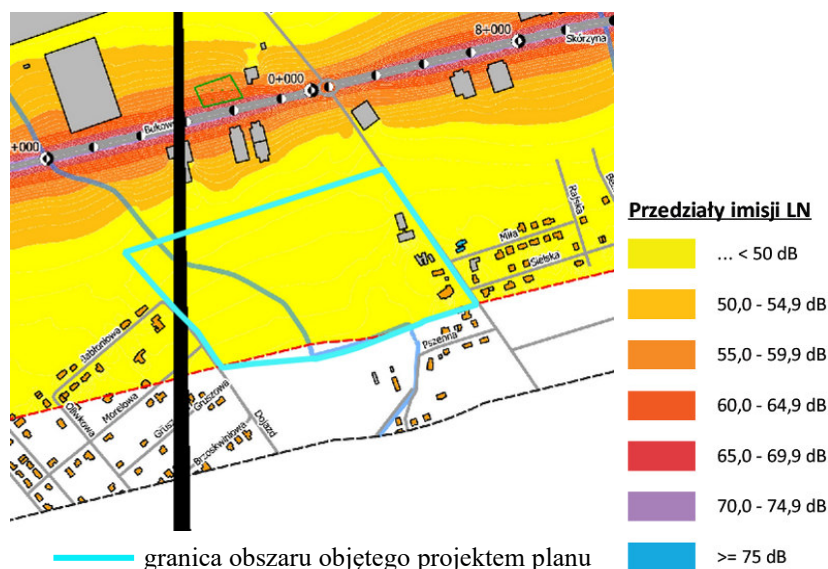
W roku 2020 na zlecenie Wielkopolskiego Zarządu Dróg Wojewódzkich w Poznaniu wykonane zostały mapy akustyczne obszarów położonych w otoczeniu odcinków dróg wojewódzkich, po których przejeżdża ponad 3 mln pojazdów rocznie, m.in. dla drogi wojewódzkiej nr 307. Według mapy imisyjnej dla wskaźnika  $L_{DWN}$  przedmiotowy obszar narażony jest na poziom dźwięku o wartościach w przedziale 50 dB – 59,9 dB (Ryc. 7.), natomiast według mapy imisyjnej dla wskaźnika  $L_N$ , - na poziom dźwięku o wartościach poniżej 50 dB (Ryc. 8.). W granicach obszaru objętego projektem planu nie stwierdzono wystąpienia przekroczeń dopuszczalnych poziomów hałasu w środowisku.

Ryc. 7. Mapa imisyjna dla odcinka drogi wojewódzkiej nr 307 - wskaźnik  $L_{DWN}$  [dB]



Źródło: <https://www.wzdw.pl/>

Ryc. 8. Mapa imisyjna dla odcinka drogi wojewódzkiej nr 307 - wskaźnik  $L_N$  [dB]



Źródło: <https://www.wzdw.pl/>



### **3. Informacja o zawartości i głównych celach projektu miejscowego planu zagospodarowania przestrzennego**

#### **3.1. Cel opracowania projektu planu**

Zgodnie z ustawą o planowaniu i zagospodarowaniu przestrzennym, zadaniem miejscowego planu jest ustalenie przeznaczenia terenów, sposób ich zagospodarowania i zabudowy, z uwzględnieniem ładu przestrzennego oraz dostosowaniem struktury zabudowy i intensywności zagospodarowania do uwarunkowań przyrodniczych i przestrzennych tego terenu oraz otoczenia.

Zasadność opracowania projektu planu wynika z potrzeby ustalenia jednoznacznie zdefiniowanych zasad zabudowy i zagospodarowania obszaru objętego planem, zgodnie z aktualnie obowiązującymi przepisami prawnymi, ustaleniami obowiązującego Studium uwarunkowań i kierunków zagospodarowania przestrzennego oraz z uwzględnieniem istniejących uwarunkowań funkcjonalno - przestrzennych w obszarze planu oraz w jego okolicach. W ślad za tym konieczne jest także zapewnienie właściwej i powiązanej z układem zewnętrznym obsługi komunikacyjnej.

#### **3.2. Ustalenia projektu planu**

Przedmiotem ustaleń projektu planu dotyczących przeznaczenia terenu są:

- tereny zabudowy mieszkaniowej jednorodzinnej wolnostojącej (MNW);
- teren zabudowy mieszkaniowej jednorodzinnej wolnostojącej lub usług (MNW-U);
- tereny usług (U);
- teren drogi lokalnej (KDL);
- tereny komunikacji drogowej wewnętrznej (KR);
- teren wód powierzchniowych śródlądowych lub zieleni naturalnej (WS-ZN).

W projekcie planu zawarto następujące zapisy istotne z punktu widzenia ochrony środowiska:

##### **1) ustala się:**

- gromadzenie odpadów w miejscach do tego przeznaczonych i zagospodarowanie ich zgodnie z przepisami odrębnymi z zakresu utrzymania porządku i czystości w gminach;
- możliwość zagospodarowania mas ziemnych powstałych wskutek prowadzenia robót budowlanych na terenie inwestycji;
- zapewnienie dopuszczalnych poziomów hałasu w środowisku na zagospodarowanych terenach:
  - a) MNW – jak dla terenów zabudowy mieszkaniowej jednorodzinnej,
  - b) MNW-U – jak dla terenów mieszkaniowo-usługowych,
  - c) U – jak dla terenów związanych ze stałym lub czasowym pobytem dzieci i młodzieży, jeśli lokalizowana funkcja budynków będzie tego wymagała;
- odprowadzanie wód opadowych i roztopowych zgodnie z przepisami odrębnymi;
- możliwość realizacji rozwiązań pozwalających na retencjonowanie wód opadowych na terenie nieruchomości i rozwiązań opóźniających spływ wód opadowych, w szczególności, zbiorniki na deszczówkę, np. beczki, studnie chłonne, oczka wodne, place deszczowe, rozumiane jako place z obniżonym poziomem terenu w stosunku do otaczającego gruntu czy wykorzystywanie naturalnego ukształtowania terenu, zielone dachy, ogrody deszczowe: ogrody z roślinnością oczyszczającą wodę i wiążącą wodę na długo w glebie;
- odprowadzanie ścieków bytowych lub przemysłowych, zgodnie z przepisami odrębnymi;
- zaopatrzenie w wodę do celów bytowych i technologicznych, w tym do celów przeciwpożarowych z sieci wodociągowej, zgodnie z przepisami odrębnymi;

##### **2) zakazuje się lokalizacji:**

- przedsięwzięć mogących zawsze znacząco lub potencjalnie znacząco oddziaływać na środowisko, z wyjątkiem inwestycji infrastruktury technicznej i komunikacyjnej oraz przedsięwzięć związanych z gospodarką wodną;
- zakładów stwarzających zagrożenie wystąpienia poważnej awarii przemysłowej;
- stacji paliw;

- punktów dystrybucji paliw, za wyjątkiem stacji ładowania, lokalizowanych jako urządzenia wolnostojące lub montowanych na ścianach budynków;
  - usług z zakresu serwisu pojazdów i maszyn, wulkanizacji, blacharstwa, lakiernictwa;
  - stacji napraw i obsługi pojazdów oraz myjni samochodowych;
  - usług demontażu pojazdów i maszyn;
  - usług zamieszkania zbiorowego;
  - stanowisk postojowych na powierzchni terenu wykazywanej jako wymagana planem minimalna powierzchnia biologicznie czynna;
  - urządzeń wytwarzających energię z odnawialnych źródeł energii o mocy przekraczającej 100 kW oraz elektrowni wiatrowych i biogazowni, przy czym urządzenia fotowoltaiczne można lokalizować wyłącznie na dachach budynków lub wiat oraz jako wyposażenie terenów komunikacji i terenów zieleni, z zachowaniem minimalnej odległości od osi istniejących i projektowanych linii elektroenergetycznych – linii kablowych SN i nn – 0,7 m na każdą stronę od osi linii oraz z zachowaniem odległości minimum 5,0 m od osi gazociągu wysokiego ciśnienia;
- 3) dopuszcza się lokalizację urządzeń melioracji wodnych oraz zbiorników wodnych, rowów i innych urządzeń służących retencjonowaniu wody.

### **3.3. Powiązania z innymi dokumentami**

#### Studium uwarunkowań i kierunków zagospodarowania przestrzennego

Zgodnie z ustawą o planowaniu i zagospodarowaniu przestrzennym ustalenia planu w zakresie tekstowym i graficznym muszą być powiązane z ustaleniami Studium uwarunkowań i kierunków zagospodarowania przestrzennego gminy, który to dokument określa politykę przestrzenną gminy, w tym zasady zagospodarowania przestrzennego jej poszczególnych części. Miejscowy plan zostaje uchwalony po wcześniejszym stwierdzeniu jego zgodności ze Studium przez Radę Gminy.

W obowiązującym dokumencie Studium uwarunkowań i kierunków zagospodarowania przestrzennego gminy Tarnowo Podgórne obszar objęty projektem planu przeznaczony jest pod tereny zabudowy mieszkaniowo-usługowej, oznaczone symbolem „M3”.

Biorąc pod uwagę projektowane przeznaczenie przedmiotowego obszaru, uchwalenie planu będzie stanowić realizację polityki przestrzennej gminy wyrażonej w Studium.

#### Plan zagospodarowania przestrzennego województwa wielkopolskiego

Zapisy projektu planu wykazują powiązanie z ustaleniami Uchwały Nr V/70/19 Sejmiku Województwa Wielkopolskiego z dnia 25 marca 2019 r. w sprawie uchwalenia „Planu zagospodarowania przestrzennego województwa wielkopolskiego wraz z Planem zagospodarowania przestrzennego miejskiego obszaru funkcjonalnego Poznania” (Dz. Urz. Woj. Wielkopolskiego z 2019 r., poz. 4021), w której zawarto kierunki polityki przestrzennej na szczeblu województwa. W projekcie planu uwzględniono obszary o znaczeniu ponadlokalnym, występujące na przedmiotowym terenie lub w jego bliskim sąsiedztwie, tj. obszary ograniczenia wysokości zabudowy wokół lotnisk i lotniczych urządzeń naziemnych, poprzez ustalenie uwzględnienia, zgodnie z przepisami odrębnymi, warunków i ograniczeń wynikających z lokalizacji strefy ograniczonej wysokości zabudowy na obszarze objętym planem w związku z lokalizacją lotniczych urządzeń naziemnych oraz ich stref ochronnych dla urządzenia radionawigacyjnego zlokalizowanego poza obszarem planu w miejscowości Poznań, na obszarze lotniska Poznań – Ławica, urządzenia radiolokacyjnego zlokalizowanego poza obszarem planu w miejscowości Wysogotowo oraz radaru meteorologicznego Poznań – Wysogotowo zlokalizowanego poza obszarem planu w miejscowości Wysogotowo. Ponadto w projekcie planu ustala się uwzględnienie warunków i ograniczeń wynikających z lokalizacji całego obszaru objętego planem w granicy powierzchni ograniczających przeszkody dla lotniska Poznań-Ławica – powierzchni poziomej wewnętrznej, gdzie:

- a) obowiązuje maksymalna wysokość zabudowy do 136,0 m n.p.m. – ograniczenie dotyczy obiektów naturalnych i sztucznych,
- b) przy obliczaniu wysokości obiektów, uwzględnia się także umieszczone na nim kominy, reklamy, anteny oraz inne urządzenia, a w przypadku dróg lub linii kolejowych również ich skrajnie,

- c) zabrania się sadzenia, uprawy lub dopuszczania do wzrostu drzewa lub krzewu stanowiącego przeszkodę lotniczą,
- d) zabrania się budowy lub rozbudowy obiektów budowlanych sprzyjających występowaniu zwierząt stwarzających zagrożenie dla ruchu statków powietrznych.

### **3.4. Potencjalne zmiany stanu środowiska w przypadku braku realizacji ustaleń projektu planu**

Przedmiotowy teren nie jest objęty ustaleniami obowiązującego miejscowego planu zagospodarowania przestrzennego. Realizacja inwestycji budowlanych w granicach opracowania może być prowadzona na podstawie indywidualnych decyzji administracyjnych, wydawanych zgodnie z art. 61 ustawy z dnia 27 marca 2003 r. o planowaniu i zagospodarowaniu przestrzennym, na podstawie zasady tzw. „dobrego sąsiedztwa”. Należy zaznaczyć, że decyzje o warunkach zabudowy nie muszą respektować polityki przestrzennej gminy ustalonej w Studium uwarunkowań i kierunków zagospodarowania przestrzennego.

Bez obowiązującego miejscowego planu zagospodarowania przestrzennego istnieje zagrożenie wprowadzania w chaotyczny sposób nowych inwestycji generujących dla omawianego obszaru oraz jego otoczenia zbyt dużo emisji zanieczyszczeń powietrza i wód oraz hałasu, przy jednoczesnym braku rozwiązań pozwalających na ograniczanie negatywnego oddziaływania antropopresji na środowisko, tj. stosowania niskoemisyjnych nośników energii, utrzymania standardów jakości środowiska w zakresie emisji hałasu czy ochrony wód. Rozwój zainwestowania w oparciu o decyzje administracyjne bez odpowiednich rozwiązań w zakresie ochrony przed zanieczyszczeniami powietrza i wód oraz hałasem, może spowodować stopniowe pogorszenie stanu środowiska lub zwiększenie ryzyka wystąpienia takiego pogorszenia. Zbyt intensywne zainwestowanie terenów może wiązać się z uszczelnieniem dużych powierzchni terenów, co wpłynie na znaczne zmniejszenie zdolności infiltracyjnych gruntów i pogorszenie warunków retencyjnych terenów. Brak docelowych rozwiązań w zakresie gospodarki ściekowej spowodować może zagrożenie zanieczyszczenia wód, na skutek nieszczelności zbiorników bezodpływowych, co może również wpłynąć na pogorszenie jakości gleb. Realizacja nowej zabudowy przy braku kompleksowych rozwiązań może również wpłynąć na pogorszenie walorów krajobrazowych przedmiotowego terenu. Prowadzenie procesów inwestycyjnych jest korzystniejsze dla przestrzeni i środowiska w przypadku, gdy dla danego obszaru obowiązuje miejscowy plan zagospodarowania przestrzennego, który określa szereg istotnych zagadnień dotyczących kształtowania ładu przestrzennego oraz zasad ochrony i kształtowania środowiska przyrodniczego.

### **4. Istniejące problemy ochrony środowiska istotne z punktu widzenia projektu planu**

Ochrona środowiska związana jest z różnymi rodzajami ludzkiej aktywności i skupia się na takich zagadnieniach jak zanieczyszczenie powietrza, wód i gleb, gospodarce odpadami oraz takich zjawiskach jak utrata różnorodności biologicznej, wprowadzanie gatunków inwazyjnych czy genetycznie modyfikowanych.

Do głównych problemów z zakresu ochrony środowiska istotnych z punktu widzenia projektowanego dokumentu należy:

- degradacja powierzchni ziemi spowodowana rolniczym użytkowaniem,
- wzrost udziału powierzchni utwardzonych i zmiana warunków odpływu wód opadowych,
- wzrost emisji zanieczyszczeń powietrza (emisje z systemów grzewczych, z ciągów komunikacyjnych), a w konsekwencji przekroczenie wymaganych prawem norm jakości powietrza atmosferycznego, wymagające prowadzenia działań na rzecz utrzymania jakości lub poprawy warunków aerosanitarnych,
- osiągnięcie celów środowiskowych określonych dla JCW, w granicach których znajduje się przedmiotowy obszar.

Na przedmiotowym terenie nie występują problemy ochrony środowiska dotyczące obszarów podlegających ochronie na podstawie ustawy z dnia 16 kwietnia 2004 r. o ochronie przyrody.

## **5. Cele ochrony środowiska ustanowione na szczeblu międzynarodowym, wspólnotowym i krajowym oraz sposoby ich uwzględniania w projekcie planu**

Do dokumentów rangi międzynarodowej ujmujących cele ochrony środowiska istotne z punktu widzenia projektu planu miejscowego należą ratyfikowane przez Polskę konwencje międzynarodowe:

- Konwencja Genewska (1979) w sprawie transgranicznego zanieczyszczania powietrza na dalekie odległości mająca na celu ochronę człowieka i jego środowiska przed zanieczyszczeniem powietrza oraz dążenie do ograniczenia i stopniowego zmniejszania i zapobiegania zanieczyszczeniu powietrza, łącznie z transgranicznym zanieczyszczaniem powietrza na dalekie odległości,
- Ramowa Konwencja Narodów Zjednoczonych w sprawie zmian klimatu (Rio de Janeiro, 1992), której głównym celem jest zapobieganie dalszym zmianom klimatu globalnego, ze szczególnym uwzględnieniem długoterminowego jego ocieplania na skutek wzrostu stężenia gazów cieplarnianych w atmosferze oraz Protokół z Kioto (1998) stanowiący uzupełnienie Konwencji klimatycznej,
- Konwencja o dostępie do informacji, udziale społeczeństwa w podejmowaniu decyzji oraz dostępie do sprawiedliwości w sprawach dotyczących środowiska, sporządzona w Aarhus dnia 25 czerwca 1998 r. (Dz. U. z 2003 r. Nr 78 poz. 706), której podstawowym celem jest ochrona prawa każdej osoby do życia w środowisku odpowiednim dla jej zdrowia. Dla osiągnięcia celu w Konwencji określono działania w trzech obszarach dotyczących: zapewnienia społeczeństwu przez władze publiczne dostępu do informacji dotyczących środowiska, ułatwienia udziału społeczeństwa w podejmowaniu decyzji mających wpływ na środowisko, rozszerzenia warunków dostępu do wymiaru sprawiedliwości w sprawach dotyczących środowiska,
- Europejska Konwencja Krajobrazowa sporządzona we Florencji w 2000 roku ma na celu ochronę różnorodności krajobrazów europejskich, zarówno naturalnych, jak i kulturowych, a także racjonalne zagospodarowanie i planowanie krajobrazu.

Akcesja Polski do Unii Europejskiej nałożyła na Polskę nowe obowiązki, wynikające z konieczności dostosowania prawa polskiego do regulacji unijnych. Ochrona środowiska wraz z Traktatem z Maastricht (1991) włączona została przez Wspólnoty Europejskie do spisu ich stałych zadań, dla których określono cele działań zapobiegawczych i regulujących. Obecnie prawo Unii Europejskiej regulujące ochronę środowiska liczy sobie kilkaset aktów prawnych, obejmujących dyrektywy, rozporządzenia, decyzje i zalecenia. Do priorytetów Unii Europejskiej w dziedzinie ochrony środowiska zaliczyć należy m.in. przeciwdziałanie zmianom klimatu, ochronę różnorodności biologicznej, ograniczenie wpływu zanieczyszczenia na zdrowie, a także lepsze wykorzystanie zasobów naturalnych.

Do dokumentów ustanowionych na szczeblu wspólnotowym, formułujących cele ochrony środowiska, istotne z punktu widzenia omawianego projektu planu, zaliczyć można:

- Dyrektywę 2001/42/WE Parlamentu Europejskiego i Rady z dnia 27 czerwca 2001 r. w sprawie oceny wpływu niektórych planów i programów na środowisko, której celem jest zapewnienie wysokiego poziomu ochrony środowiska i przyczynienie się do uwzględniania aspektów środowiskowych w przygotowaniu i przyjmowaniu planów i programów w celu wspierania stałego rozwoju, poprzez zapewnienie, że zgodnie z niniejszą dyrektywą dokonywana jest ocena wpływu na środowisko niektórych planów i programów, które potencjalnie mogą powodować znaczący wpływ na środowisko,
- Dyrektywa 2000/60/WE Parlamentu Europejskiego i Rady z dnia 23 października 2000 r. ustanawiająca ramy wspólnotowego działania w dziedzinie polityki wodnej, której celem jest ustalenie ram dla ochrony śródlądowych wód powierzchniowych, wód przejściowych, wód przybrzeżnych oraz wód podziemnych,
- Dyrektywa 2006/118/WE Parlamentu Europejskiego i Rady z dnia 12 grudnia 2006 r. w sprawie ochrony wód podziemnych przed zanieczyszczeniem i pogorszeniem ich stanu, która ustanawia szczególne środki, określone w art. 17 ust. 1 i 2 dyrektywy 2000/60/WE, w celu zapobiegania i ochrony przed zanieczyszczeniem wód podziemnych,

- Dyrektywa Parlamentu Europejskiego i Rady 2008/50/WE z dnia 21 maja 2008 r. w sprawie jakości powietrza i czystszej powietrza dla Europy, która ma na celu m.in. utrzymanie jakości powietrza, tam gdzie jest ona dobra, oraz jej poprawę w pozostałych przypadkach.

Projekt planu respektuje zasady ochrony środowiska ustanowione na szczeblu międzynarodowym i wspólnotowym poprzez wprowadzenie odpowiednich zapisów określających zasady ochrony środowiska i przyrody.

W odniesieniu do ustanowionego w Konwencji Genewskiej i Dyrektywie UE z dnia 21 maja 2008 r. celu ochrony człowieka i jego środowiska przed zanieczyszczeniem powietrza, w projekcie planu ustala się zaopatrzenie w ciepło z urządzeń infrastruktury technicznej. Należy zaznaczyć, że w odniesieniu do eksploatacji instalacji, w których następuje spalanie paliw do celów grzewczych obowiązują ustalenia uchwały Nr XXXIX/941/17 Sejmiku Województwa Wielkopolskiego z dnia 18 grudnia 2017 r. w sprawie wprowadzenia, na obszarze województwa wielkopolskiego, ograniczeń lub zakazów w zakresie eksploatacji instalacji, w których następuje spalanie paliw. Ponadto w projekcie planu ustala się dopuszczenie stosowania instalacji odnawialnych źródeł energii o mocy nie większej niż 100 kW z wyłączeniem elektrowni wiatrowych i biogazowni. Przewiduje się, że na przedmiotowym obszarze montowane będą urządzenia fotowoltaiczne.

W myśl Europejskiej Konwencji Krajobrazowej sporządzonej we Florencji dnia 20 października 2000 r. (Dz. U. z 2006 r. Nr 14, poz. 98), której celem jest promowanie ochrony, gospodarki i planowania krajobrazu oraz organizowanie współpracy europejskiej w tym zakresie, opartej na wymianie doświadczeń, specjalistów i tworzeniu dobrej praktyki krajobrazowej, krajobraz jest ważnym elementem życia ludzi zamieszkujących w miastach i na wsiach, na obszarach zdegradowanych, pospolitych, jak również odznaczających się wyjątkowym pięknem. Ustalenia Konwencji wskazują na konieczność prowadzenia działań na rzecz zachowania i utrzymania ważnych lub charakterystycznych cech krajobrazu tak, aby ukierunkować i harmonizować zmiany, które wynikają z procesów społecznych, gospodarczych i środowiskowych. W celu realizacji zapisów Konwencji podejmuje się działania zmierzające m.in. do: prawnego uznania krajobrazów jako istotnego komponentu otoczenia ludzi, ustanowienia procedur udziału społeczeństwa w procesach planowania i zarządzania krajobrazem, jak również uwzględniania kwestii krajobrazowych we wszelkich działaniach związanych z zarządzaniem przestrzenią.

Respektując zapisy Konwencji Krajobrazowej w projekcie planu zawarto ustalenia dotyczące zasad ochrony i kształtowania ładu przestrzennego i krajobrazu. W projekcie ustala się lokalizację budynków i wiat zgodnie z wyznaczonymi na rysunku liniami zabudowy, ustaleniami planu oraz przepisami odrębnymi, a także określa się maksymalne wielkości poszczególnych parametrów zabudowy, w tym maksymalną powierzchnię zabudowy w odniesieniu do powierzchni działki, wysokość zabudowy, geometrię dachów oraz zasady projektowania zewnętrznej kolorystyki budynków. Ponadto zakazuje się lokalizacji tymczasowych obiektów budowlanych z wyjątkiem obiektów niezbędnych przy realizacji zamierzeń budowlanych i wznoszonych na czas budowy, atrap imitujących dach stromy na elewacjach budynków, blaszanych garaży i budynków gospodarczych oraz obiektów budowlanych z typowych betonowych elementów prefabrykowanych przęsł ogrodzeniowych, w tym realizacji budynków gospodarczych i wiat o ścianach z tego typu wypełnieniem, w celu ograniczenia możliwości realizacji urządzeń i obiektów wpływających ujemnie na krajobraz.

Cele ustanowione na szczeblu międzynarodowym i wspólnotowym zostały przeniesione do krajowych i lokalnych dokumentów i na ich podstawie są realizowane. Odpowiednie odniesienia są obecne są ustawodawstwie krajowym. Zgodnie z art. 14 ustawy z dnia 27 kwietnia 2001 r. Prawo ochrony środowiska, polityka ochrony środowiska jest prowadzona na podstawie strategii rozwoju, programów i dokumentów programowych, o których mowa w ustawie z dnia 6 grudnia 2006 r. o zasadach prowadzenia polityki rozwoju. Polityka ochrony środowiska jest prowadzona również za pomocą wojewódzkich, powiatowych i gminnych programów ochrony środowiska.

Istotne z punktu widzenia opracowywanego dokumentu są: Polityka ekologiczna państwa 2030 – strategia rozwoju w obszarze środowiska i gospodarki wodnej, Plan gospodarowania wodami na obszarze dorzecza Odry, jak również Program ochrony powietrza dla strefy wielkopolskiej.

## Polityka ekologiczna państwa 2030 – strategia rozwoju w obszarze środowiska i gospodarki wodnej (PEP2030)

W systemie dokumentów strategicznych PEP2030 stanowi doprecyzowanie i operacjonalizację zapisów SOR. W związku z powyższym, cel główny PEP2030, tj. Rozwój potencjału środowiska na rzecz obywateli i przedsiębiorców, został przeniesiony wprost ze Strategii na rzecz Odpowiedzialnego Rozwoju do roku 2020 (z perspektywą do 2030 r.). Cele szczegółowe PEP2030 zostały określone w odpowiedzi na zidentyfikowane w diagnozie najważniejsze trendy w obszarze środowiska, w sposób umożliwiający zharmonizowanie kwestii związanych z ochroną środowiska z potrzebami gospodarczymi i społecznymi. Kierunki interwencji obejmują wszystkie obszary tematyczne polityki ochrony środowiska. Stanowią wiązki działań i projektów strategicznych przyczyniających się do realizacji celów szczegółowych PEP2030:

1. Środowisko i zdrowie. Poprawa jakości środowiska i bezpieczeństwa ekologicznego:
  - Zrównoważone gospodarowanie wodami, w tym zapewnienie dostępu do czystej wody dla społeczeństwa i gospodarki oraz osiągnięcie dobrego stanu wód;
  - Likwidacja źródeł emisji zanieczyszczeń do powietrza lub istotne zmniejszenie ich oddziaływania;
  - Ochrona powierzchni ziemi, w tym gleb;
  - Przeciwdziałanie zagrożeniom środowiska oraz zapewnienie bezpieczeństwa biologicznego, jądrowego i ochrony radiologicznej.
2. Środowisko i gospodarka. Zrównoważone gospodarowanie zasobami środowiska:
  - Zarządzanie zasobami dziedzictwa przyrodniczego i kulturowego, w tym ochrona i poprawa stanu różnorodności biologicznej i krajobrazu;
  - Wspieranie wielofunkcyjnej i trwale zrównoważonej gospodarki leśnej;
  - Gospodarka odpadami w kierunku gospodarki o obiegu zamkniętym;
  - Zarządzanie zasobami geologicznymi poprzez opracowanie i wdrożenie polityki surowcowej państwa;
  - Wspieranie wdrażania ekoinnowacji oraz upowszechnianie najlepszych dostępnych technik BAT.
3. Środowisko i klimat. Łagodzenie zmian klimatu i adaptacja do nich oraz zarządzanie ryzykiem klęsk żywiołowych:
  - Przeciwdziałanie zmianom klimatu;
  - Adaptacja do zmian klimatu i zarządzanie ryzykiem klęsk żywiołowych.

W odniesieniu do wyżej wymienionych celów PEP2030 w projekcie planu ustalono:

- w celu zapewnienia zrównoważonego gospodarowania wodami – możliwość realizacji rozwiązań pozwalających na retencjonowanie wód opadowych na terenie nieruchomości i rozwiązań opóźniających spływ wód opadowych, w szczególności, zbiorniki na deszczówkę, np. beczki, studnie chłonne, oczka wodne, place deszczowe, rozumiane jako place z obniżonym poziomem terenu w stosunku do otaczającego gruntu czy wykorzystywanie naturalnego ukształtowania terenu, zielone dachy, ogrody deszczowe: ogrody z roślinnością oczyszczającą wodę i wiążącą wodę na długo w glebie;
- w celu zmniejszenia oddziaływania źródeł emisji zanieczyszczeń do powietrza – dopuszczenie stosowania instalacji odnawialnych źródeł energii o mocy nie większej niż 100 kW, z wyłączeniem elektrowni wiatrowych i biogazowni;
- w celu ochrony powierzchni ziemi – maksymalną powierzchnię zabudowy w stosunku do powierzchni działki budowlanej oraz minimalną powierzchnię terenu biologicznie czynnego na działce budowlanej;
- w celu przeciwdziałaniu zagrożeniom środowiska – zakaz lokalizacji przedsięwzięć mogących zawsze znacząco lub potencjalnie znacząco oddziaływać na środowisko, z wyjątkiem inwestycji infrastruktury technicznej i komunikacyjnej oraz przedsięwzięć związanych z gospodarką wodną, jak również zakaz lokalizacji zakładów stwarzających zagrożenie wystąpienia poważnej awarii przemysłowej, stacji paliw, punktów dystrybucji paliw, za wyjątkiem stacji ładowania, lokalizowanych jako urządzenia wolnostojące lub montowanych na ścianach budynków, usług z zakresu serwisu pojazdów i maszyn, wulkanizacji,

blacharstwa, lakiernictwa, stacji napraw i obsługi pojazdów oraz myjni samochodowych, usług demontażu pojazdów i maszyn, usług zamieszkania zbiorowego.

#### Plan gospodarowania wodami na obszarze dorzecza Odry

Istotnym dokumentem na poziomie krajowym, dotyczącym ochrony wód jest Plan gospodarowania wodami na obszarze dorzecza Odry, przyjęty rozporządzeniem Ministra Infrastruktury z dnia 16 listopada 2022 r., w którym zapisano cele środowiskowe dla poszczególnych jednolitych części wód powierzchniowych (JCWP) i podziemnych (JCWPd). W trakcie wyznaczania celów środowiskowych dla wód powierzchniowych na IV cykl planistyczny (2022–2027) bazowano na procedurze przyjętej w cyklu poprzednim 2016–2021 (aPGW). Analogicznie, cele środowiskowe ustalono w odniesieniu do wymagań dla stanu lub potencjału ekologicznego oraz stanu chemicznego. Podczas oceny stanu wód i wyznaczania celów środowiskowych wykorzystano najnowsze dane i opracowania, w tym nowe metodyki określania stanu elementów biologicznych i hydromorfologicznych, aktualizację wyznaczania SZCW i SCW, oraz zweryfikowaną typologię wód.

Teren objęty projektem planu zlokalizowany jest w granicach naturalnej JCWP rzecznych Wirynka (RW600016187239), na obszarze dorzecza Odry, w regionie wodnym Warty. Zgodnie z Planem gospodarowania wodami na obszarze dorzecza Odry, przyjętym rozporządzeniem Ministra Infrastruktury z dnia 16 listopada 2022 r., celem środowiskowym dla JCWP Wirynka w zakresie stanu ekologicznego jest dobry stan ekologiczny; zapewnienie drożności cieku dla migracji ichtiofauny o ile jest monitorowany wskaźnik diadromiczny D, natomiast w zakresie stanu chemicznego: dla złagodzonych wskaźników [benzo(a)piren(w)] poniżej stanu dobrego, dla pozostałych wskaźników - stan dobry. Osiągnięcie celów środowiskowych dla JCWP Wirynka jest zagrożone. Zastosowano odstępstwo polegające na odroczeniu terminu osiągnięcia celów środowiskowych, które jest związane z tym, że nie są osiągnięte (lub są zagrożone) cele środowiskowe JCWP w zakresie wskaźników: azot amonowy, fosforany, BZT5, azot ogólny, azot azotanowy, przewodność elektrolityczna właściwa w 20°C; IO, MMI, EFI+PL/ IBI\_PL. Jest to spowodowane warunkami naturalnymi, a w odniesieniu do substancji priorytetowych wprowadzonych dyrektywą 2013/39/UE – brakiem możliwości technicznych (w tym: niewystarczającymi danymi na temat źródeł zanieczyszczenia) i nieproporcjonalnością kosztów. Warunkiem odstępstwa jest pełne i terminowe wdrożenie programu działań (którego zakres i skuteczność określono w zestawach działań). Ustalono termin osiągnięcia celu środowiskowego do 2027 r.

Podstawowym celem środowiskowym dla JCWPd jest utrzymanie lub osiągnięcie dobrego stanu, definiowanego w art. 2 Ramowej Dyrektywy Wodnej jako stan osiągnięty przez część wód podziemnych, jeżeli zarówno jej stan ilościowy, jak i chemiczny jest określony jako co najmniej „dobry”. Ogólny stan JCWPd określany jest zatem na podstawie oceny stanu ilościowego oraz oceny stanu chemicznego JCWPd, przy czym o ogólnej ocenie stanu decyduje gorszy wynik.

Obszar opracowania projektu planu zlokalizowany jest w granicach JCWPd nr 60 (GW600060). Zgodnie z Planem gospodarowania wodami na obszarze dorzecza Odry, celem środowiskowym dla JCWPd nr 60 w zakresie stanu chemicznego jest dobry stan chemiczny, natomiast celem środowiskowym w zakresie stanu ilościowego jest dobry stan ilościowy. Osiągnięcie celów środowiskowych dla JCWPd nr 60 jest zagrożone.

W projekcie planu zawarto ustalenia dotyczące zaopatrzenia w wodę z sieci wodociągowej oraz odprowadzania ścieków zgodnie z przepisami odrębnymi. Ponadto ustalono minimalny udział powierzchni terenu biologicznie czynnego na działce budowlanej, co pozwoli na przenikanie wód opadowych i roztopowych w głąb profilu glebowego i zasilanie wód podziemnych. Mając na uwadze powyższe zakłada się, że wprowadzone w projekcie planu ustalenia nie przyczynią się do pogorszenia jakości wód na omawianym terenie i nie spowodują nieosiągnięcia celów środowiskowych zawartych w „Planie gospodarowania wodami na obszarze dorzecza Odry”.

#### Program ochrony powietrza dla strefy wielkopolskiej

Projekt planu uwzględnia działania naprawcze zawarte w Programie ochrony powietrza dla strefy wielkopolskiej, przyjętym Uchwałą Nr XXI/391/20 Sejmiku Województwa Wielkopolskiego z dnia



13 lipca 2020 r. (Dz. Urz. Woj. Wielkopolskiego z 2020 r., poz. 5954). Do działań naprawczych zawartych w „Programie” należą:

- Ograniczenie emisji z ogrzewania indywidualnego w komunalnym zasobie mieszkaniowym i budynkach użyteczności publicznej w gminach strefy wielkopolskiej.
- Zachęty finansowe na modernizację budynków mieszkalnych oraz na wymianę kotłów, pieców i palenisk w gminach strefy wielkopolskiej.
- Inwentaryzacja źródeł ogrzewania indywidualnego na terenie gmin.
- Kontrola realizacji uchwały ograniczającej stosowanie paliw stałych.
- Termomodernizacja budynków mieszkalnych i użyteczności publicznej.
- Obniżenie emisji komunikacyjnej poprzez regularne utrzymywanie czystości ulic oraz zakaz używania spalinowych i elektrycznych dmuchaw do liści w gminach miejskich i miastach w gminach miejsko-wiejskich.
- Ochrona i zwiększanie udziału zieleni w przestrzeni gmin miejskich strefy wielkopolskiej.
- Edukacja ekologiczna.
- Zapisy w planach zagospodarowania przestrzennego.

Odnosząc się do ww. działań naprawczych, w projekcie planu ustala się zaopatrzenie w ciepło z urządzeń infrastruktury technicznej. Należy zaznaczyć, że w odniesieniu do eksploatacji instalacji, w których następuje spalanie paliw do celów grzewczych obowiązują ustalenia uchwały Nr XXXIX/941/17 Sejmiku Województwa Wielkopolskiego z dnia 18 grudnia 2017 r. w sprawie wprowadzenia, na obszarze województwa wielkopolskiego, ograniczeń lub zakazów w zakresie eksploatacji instalacji, w których następuje spalanie paliw. Ponadto w projekcie planu ustala się dopuszczenie stosowania instalacji odnawialnych źródeł energii o mocy nie większej niż 100 kW, z wyłączeniem elektrowni wiatrowych i biogazowni. Przewiduje się, że na przedmiotowym obszarze montowane będą urządzenia fotowoltaiczne.

## **6. Przewidywane oddziaływanie ustaleń projektu planu na środowisko**

### **6.1. Oddziaływanie na powierzchnię ziemi**

Oddziaływanie skutków realizacji ustaleń projektu planu na powierzchnię ziemi będzie miało charakter długoterminowy i związane będzie z realizacją zabudowy oraz terenów komunikacji. Lokalizacja obiektów budowlanych i utwardzenie terenu spowoduje usunięcie wierzchniej warstwy gleby oraz uszczelnienie fragmentów powierzchni biologicznie czynnej w granicach dotychczas niezainwestowanych działek. Podobnie budowa dróg będzie wymagała zajęcia powierzchniowego terenu i uszczelnienia go zgodnie z technologią budowy obiektów komunikacyjnych. Co więcej istnieje możliwość wystąpienia zmian w ukształtowaniu terenu, obejmujących między innymi wykonanie wykopów, nasypów i wyrównania powierzchni ziemi.

Zmiany w ukształtowaniu terenu oraz strukturze gruntu wystąpią również w przypadku realizacji dopuszczonych w projekcie planu robót budowlanych w zakresie urządzeń i sieci infrastruktury technicznej. Na skutek ich przeprowadzenia mogą nastąpić zmiany we właściwościach fizycznych i chemicznych podłoża, jak również przekształcenie powierzchni ziemi o charakterze lokalnym i krótkoterminowym, związane z wykonaniem wykopów.

W celu zminimalizowania negatywnego wpływu planowanych inwestycji na środowisko w projekcie planu ograniczono wielkość powierzchni zabudowy w odniesieniu do powierzchni działki budowlanej oraz ustalono zachowanie minimalnego udziału powierzchni terenu biologicznie czynnego na każdej działce budowlanej, jak również wyznaczono teren wód powierzchniowych śródlądowych lub zieleni naturalnej, dla którego ustala się powierzchnię terenu biologicznie czynnego nie mniejszą niż 90% powierzchni terenu. Dzięki wyżej wymienionym zapisom projektu planu znaczna powierzchnia obszaru objętego opracowaniem pozostanie czynna przyrodniczo, gdyż będzie stanowiła tereny nieutwardzone i zagospodarowane zielenią. Realizując miejsca parkingowe należy w miarę możliwości zastosować nawierzchnię z elementów ażurowych lub w formie nawierzchni trawiastej lub inne nawierzchnie przepuszczające wodę, w celu ograniczenia do minimum uszczelnienia terenu.

Realizacja dopuszczonych w projekcie planu przedsięwzięć będzie wiązała się z wykonaniem robót ziemnych. Wobec powyższego zaleca się zagospodarowanie nadmiaru mas ziemnych pozyskanych

podczas prac w obrębie terenu lub usuwanie ich zgodnie z przepisami odrębnymi, tj. ustawą z dnia 27 kwietnia 2001 r. Prawo ochrony środowiska, ustawą z dnia 3 lutego 1995 r. o ochronie gruntów rolnych i leśnych oraz przepisami wykonawczymi do tych ustaw. W przypadku zanieczyszczenia gleby lub ziemi konieczne będzie przeprowadzenie rekultywacji, zgodnie z przepisami odrębnymi, tj. ustawą z dnia 3 lutego 1995 r. o ochronie gruntów rolnych i leśnych oraz ustawą z dnia 13 kwietnia 2007 r. o zapobieganiu szkodom w środowisku i ich naprawie.

Potencjalnym zagrożeniem dla powierzchni ziemi jest ewentualne, niewłaściwe gromadzenie odpadów stałych w obrębie działek, do czasu ich odbioru i wywieżenia do Punktu Selektywnego Zbierania Odpadów Komunalnych lub na składowisko. Na etapie funkcjonowania inwestycji odpady należy gromadzić w sposób selektywny w miejscach do tego przeznaczonych na terenie działki budowlanej. Dalsze ich zagospodarowanie nastąpi zgodnie z regulaminem utrzymania czystości i porządku na terenie gminy Tarnowo Podgórne oraz zgodnie z przepisami odrębnymi, tj. ustawą z dnia 14 grudnia 2012 r. o odpadach, które zapewniają ochronę powierzchni ziemi przed skażeniem.

## **6.2. Oddziaływanie na krajobraz**

Przewiduje się, że w granicach projektowanych terenów przeznaczonych pod nową zabudowę nastąpi trwałe przekształcenie krajobrazu związane z lokalizacją inwestycji. Należy jednak zaznaczyć, że w projekcie planu formę i gabaryty nowych budynków określono w nawiązaniu do zabudowy istniejącej w sąsiedztwie, z tego względu nie będą one dominować w krajobrazie. Odbiór wizualny poszczególnych fragmentów omawianej przestrzeni będzie miał charakter subiektywny i będzie zależny od zastosowanych form architektonicznych.

Projekt planu formułując parametry i wskaźniki kształtowania zabudowy oraz zagospodarowania terenu zapewnia ochronę i właściwe kształtowanie krajobrazu, tym samym przyczynia się do realizacji zapisów Europejskiej Konwencji Krajobrazowej. W celu zminimalizowania negatywnego wpływu planowanych inwestycji na krajobraz w projekcie ustala się lokalizację budynków i wiat zgodnie z wyznaczonymi na rysunku liniami zabudowy, ustaleniami planu oraz przepisami odrębnymi, a także określa się maksymalne wielkości poszczególnych parametrów zabudowy, w tym maksymalną powierzchnię zabudowy w odniesieniu do powierzchni działki, wysokość zabudowy, geometrię dachów oraz zasady projektowania zewnętrznej kolorystyki budynków. Ponadto zakazuje się lokalizacji tymczasowych obiektów budowlanych z wyjątkiem obiektów niezbędnych przy realizacji zamierzeń budowlanych i wznoszonych na czas budowy, atrap imitujących dach stromy na elewacjach budynków, blaszanych garaży i budynków gospodarczych oraz obiektów budowlanych z typowych betonowych elementów prefabrykowanych przeszł ogrodzeniowych, w tym realizacji gospodarczych i wiat o ścianach z tego typu wypełnieniem, w celu ograniczenia możliwości realizacji urządzeń i obiektów wpływających ujemnie na krajobraz.

Istotnym elementem kompozycji urbanistycznej wpływającym na charakter i wygląd danej przestrzeni jest zieleń. W projekcie planu ustala się zachowanie minimalnego udziału powierzchni terenu biologicznie czynnego na działce budowlanej, jak również wyznacza się teren wód powierzchniowych śródlądowych lub zieleni naturalnej, dla którego ustala się zachowanie i użytkowanie cieków wodnych, rowów melioracyjnych i ich konserwację, w tym zachowanie roślinności przybrzeżnej oraz terenów podmokłych, możliwość lokalizacji zieleni, w tym zadrzewień i zakrzewień oraz pasów przewietrznych oraz możliwość lokalizacji zieleni niskiej i wysokiej gatunków odpowiednio dobranych do sąsiedztwa wód, dostosowanych do istniejących siedlisk roślinności oraz sprzyjających retencji wody. Prognozuje się, że wprowadzenie nasadzeń, w tym roślinności towarzyszącej zabudowie i terenom komunikacji pozwoli na zwiększenie atrakcyjności krajobrazu oraz wpłynie pozytywnie na estetykę nowo zainwestowanych terenów.

## **6.3. Oddziaływanie na powietrze**

Na etapie realizacji dopuszczonych w projekcie planu inwestycji wpływ na stan czystości powietrza będzie miała emisja zanieczyszczeń gazowych i pyłowych, o charakterze nieorganizowanym, związana z robotami budowlanymi. Zagrożeniem jakości powietrza będą prace przy użyciu specjalistycznego sprzętu budowlanego, transport i przeładunek materiałów budowlanych. Wpływ na skalę emisji będą miały warunki atmosferyczne, takie jak: wilgotność powietrza, częstość, wielkość

i rodzaj opadów, temperatura powietrza, siła i częstość występowania wiatrów. Wyżej wymienione oddziaływania będą miały charakter krótkoterminowy i wystąpią jedynie w fazie realizacji inwestycji. Lokalizacja nowej zabudowy wiązać się będzie z powstaniem źródeł emisji zanieczyszczeń gazowych i pyłowych, jakimi są indywidualne instalacje grzewcze budynków. Będą z nich emitowane zanieczyszczenia powstające na skutek spalania paliw, tj. SO<sub>2</sub>, NO<sub>2</sub>, CO, CO<sub>2</sub> oraz pyły. W celu zminimalizowania negatywnego wpływu planowanych przedsięwzięć, w projekcie planu ustala się zaopatrzenie w ciepło z urządzeń infrastruktury technicznej. Należy zaznaczyć, że w odniesieniu do eksploatacji instalacji, w których następuje spalanie paliw do celów grzewczych obowiązują ustalenia uchwały Nr XXXIX/941/17 Sejmiku Województwa Wielkopolskiego z dnia 18 grudnia 2017 r. w sprawie wprowadzenia, na obszarze województwa wielkopolskiego, ograniczeń lub zakazów w zakresie eksploatacji instalacji, w których następuje spalanie paliw. Zgodnie z przepisami ww. uchwały w instalacjach, w których następuje spalanie paliw stałych, takich jak kocioł, kominek lub piec, zakazuje się stosowania następujących paliw:

- 1) węgla brunatnego oraz paliw stałych produkowanych z jego wykorzystaniem;
- 2) mułów i flotokoncentratów węglowych oraz mieszanek produkowanych z ich wykorzystaniem;
- 3) paliw, w których udział masowy węgla kamiennego o uziarnieniu poniżej 3 mm wynosi więcej niż 15 %;
- 4) węgla kamiennego oraz paliw stałych produkowanych z wykorzystaniem tego węgla, nie spełniających któregośkolwiek z poniższych parametrów jakościowych:
  - a) wartość opałowa co najmniej 23 MJ/kg,
  - b) zawartość popiołu nie więcej niż 10%,
  - c) zawartość siarki nie więcej niż 0,8 %;
- 5) biomasy stałej, której wilgotność w stanie roboczym przekracza 20%.

Według przepisów § 4 ww. uchwały, w przypadku instalacji, w których następuje spalanie paliw stałych, takich jak kocioł, kominek lub piec, jeżeli dostarczają ciepło do systemu centralnego ogrzewania, dopuszcza się wyłącznie eksploatację instalacji spełniających łącznie następujące warunki:

- 1) zapewniających minimalne poziomy sezonowej efektywności energetycznej i normy emisji zanieczyszczeń dla sezonowego ogrzewania pomieszczeń, określonych w ust. 1 załącznika II do rozporządzenia Komisji (UE) 2015/1189 z dnia 28 kwietnia 2015 r. w sprawie wykonania dyrektywy Parlamentu Europejskiego i Rady 2009/125/WE w odniesieniu do wymogów dotyczących ekoprojektu dla kotłów na paliwo stałe (Dz. Urz. UE L 193, str. 100; z 2016 r. L 346, str. 51);
- 2) umożliwiających wyłącznie automatyczne podawanie paliwa, za wyjątkiem instalacji zgazowujących paliwo;
- 3) nieposiadających rusztu awaryjnego oraz elementów umożliwiających jego zamontowanie.

Według przepisów § 5 ww. uchwały, w przypadku instalacji, w których następuje spalanie paliw stałych, takich jak kocioł, kominek lub piec, jeżeli wydzielają ciepło poprzez bezpośrednie przenoszenie ciepła lub bezpośrednie przenoszenie ciepła w połączeniu z przenoszeniem ciepła do cieczy lub bezpośrednie przenoszenie ciepła w połączeniu z systemem dystrybucji gorącego powietrza, dopuszcza się wyłącznie eksploatację instalacji, które spełniają minimalne poziomy sezonowej efektywności energetycznej i normy emisji zanieczyszczeń dla sezonowego ogrzewania pomieszczeń, określone w ust. 1 i 2 załącznika II do rozporządzenia Komisji (UE) 2015/1185 z dnia 24 kwietnia 2015 r. w sprawie wykonania dyrektywy Parlamentu Europejskiego i Rady 2009/125/WE w odniesieniu do wymogów dotyczących ekoprojektu dla miejscowych ogrzewaczy pomieszczeń na paliwo stałe (Dz. Urz. UE L 193, str. 1; z 2016 r. L 346, str. 51).

Ponadto w projekcie planu dopuszcza się stosowanie instalacji odnawialnych źródeł energii o mocy nie większej niż 100 kW, z wyłączeniem elektrowni wiatrowych i biogazowni. Przewiduje się, że na przedmiotowym obszarze montowane będą urządzenia fotowoltaiczne. Wpływ funkcjonowania instalacji wytwarzających energię z alternatywnych źródeł energii o mocy mikroinstalacji w sensie makroskalowym (regionalnym) będzie pozytywny. Ich funkcjonowanie przyczyni się do zmniejszenia zapotrzebowania na konwencjonalne źródła energii, co w efekcie wpłynie na poprawę stanu powietrza atmosferycznego.

Dodatkowy wpływ na stan czystości powietrza może wywierać emisja spalin z pojazdów poruszających się drogami obsługującymi działki znajdujące się w granicach opracowania oraz jego sąsiedztwie. Podstawowymi zanieczyszczeniami charakterystycznymi dla komunikacji samochodowej są: tlenki azotu ( $\text{NO}_x$ ), powstające podczas spalania paliw w silnikach, związki ołowiu powstające podczas spalania benzyn etylizowanych, tlenki siarki ( $\text{SO}_x$ ), z przewagą dwutlenku siarki ( $\text{SO}_2$ ), powstające podczas spalania oleju napędowego oraz węglowodory związane z pracą silników wykorzystujących jako paliwo gaz LPG. Na ilość emitowanych przez pojazdy zanieczyszczeń mają wpływ takie czynniki, jak: rodzaj spalanego paliwa, rozwiązania konstrukcyjne silnika i układu paliwowego, pojemność silnika, moc i związane z nimi zużycie paliwa, konstrukcja układu wydechowego (katalizator), stan techniczny silnika i innych podzespołów, prędkość jazdy, technika jazdy, płynność jazdy. Wpływ na skalę emisji będą miały również aktualne warunki atmosferyczne. W związku z tak dużą ilością zmiennych dokładne oszacowanie ilości wprowadzanych do powietrza substancji nie jest możliwe. Niemniej jednak z uwagi na możliwość realizacji na przedmiotowym terenie nowej zabudowy przewiduje się, że ruch komunikacyjny na przyległej drodze powiatowej zwiększy się, zatem stan jakości powietrza na omawianym terenie może ulec pogorszeniu. Do czasu utwardzenia dróg uciążliwość będzie przede wszystkim zapylenie.

Ocenia się, że wyżej opisane oddziaływanie na powietrze w przypadku ruchu komunikacyjnego będzie miało charakter bezpośredni, długoterminowy i zmienny w ciągu doby, natomiast w odniesieniu do emisji z urządzeń grzewczych – charakter sezonowy.

Na etapie planowania inwestycji zaleca się projektowanie linii zabudowy z uwzględnieniem głównych kierunków panujących wiatrów, w taki sposób, aby zapewnić „przewietrzanie” terenów, jak również projektowanie możliwie największych powierzchni terenów zieleni. Roślinność będzie miała duże znaczenie przy oczyszczaniu powietrza z pyłów i kurzu, poprzez gromadzenie ich na powierzchni liści oraz jednoczesnej produkcji tlenu.

#### **6.4. Oddziaływanie na klimat**

Prognozuje się, że inwestycje dopuszczone do realizacji na obszarze opracowania nie spowodują znaczącej modyfikacji warunków klimatu lokalnego. Należy spodziewać się, że emisja ciepła do atmosfery na skutek realizacji projektowanych inwestycji ograniczy się do obszarów podlegających przekształceniu, a zatem nie spowoduje zmian klimatu na większą skalę.

W celu zapewnienia równowagi dla lokalnego mikroklimatu w projekcie planu ograniczono powierzchnię zabudowy działek budowlanych oraz ustalono minimalny udział powierzchni terenu biologicznie czynnego na każdej działce budowlanej, co zminimalizuje negatywne oddziaływanie mogące wynikać ze wzrostu powierzchni utwardzonych. Ponadto wyznacza się teren wód powierzchniowych śródlądowych lub zieleni naturalnej, dla którego ustala się zachowanie i użytkowanie cieków wodnych, rowów melioracyjnych i ich konserwację, w tym zachowanie roślinności przybrzeżnej oraz terenów podmokłych, możliwość lokalizacji zieleni, w tym zadrzewień i zakrzewień oraz pasów przewietrznych oraz możliwość lokalizacji zieleni niskiej i wysokiej gatunków odpowiednio dobranych do sąsiedztwa wód, dostosowanych do istniejących siedlisk roślinności oraz sprzyjających retencji wody. Przewiduje się, że roślinność związana z rowem melioracyjnym oraz roślinność towarzysząca zabudowie i terenom komunikacji będzie odpowiadała za pochłanianie gazów cieplarnianych emitowanych przez źródła grzewcze budynków oraz ruch komunikacyjny.

Zgodnie ze „Strategicznym planem adaptacji dla sektorów i obszarów wrażliwych na zmiany klimatu do roku 2020 z perspektywą do roku 2030”, wykonanym przez Ministerstwo Środowiska sektor budownictwa jest szczególnie wrażliwy na kilka elementów klimatu, zwłaszcza na wiatry i opady. Oddziaływanie tych czynników klimatycznych powinno znaleźć swoje odbicie w zakresie projektowania zarówno posadowienia, jak i konstrukcji niosącej budowli. Oddziaływanie deszczy jest szczególnie ważne w odniesieniu do problemu sprawności sieci kanalizacyjnych oraz występowania osuwisk skarp. Prognozy odnośnie wiatrów wskazują na nasilanie się zjawisk takich jak trąby powietrzne lub huragany, aczkolwiek trudno jest określić strefy szczególnie zagrożone tym zjawiskiem. Zwrócić należy uwagę na dużą dynamikę zmian warunków klimatycznych, które mogą negatywnie wpływać zarówno na wykonawstwo robót, jak i na właściwości wyrobów budowlanych w tym ich trwałość.

## 6.5. Oddziaływanie na wody

Na obszarze objętym projektem planu występują rowy melioracyjne. Zgodnie z zapisami art. 198 ustawy z dnia 20 lipca 2017 r. Prawo wodne, przy planowaniu, wykonywaniu oraz utrzymywaniu urządzeń melioracji wodnych, podstawowych i szczegółowych, należy kierować się potrzebą zachowania zróżnicowanych biocenoz polnych i łąkowych, koniecznością osiągnięcia dobrego stanu wód oraz koniecznością osiągnięcia celów środowiskowych dla jednolitych części wód powierzchniowych. Należy podkreślić, że prawidłowe funkcjonowanie systemu melioracyjnego ma szczególne znaczenie w przypadku wystąpienia deszczy nawalnych na terenach, na których postępuje wzrost udziału powierzchni utwardzonych. Skuteczne odprowadzanie nadmiaru wody przez urządzenia melioracyjne pozwoli na uniknięcie lokalnych podtopień. Zgodnie z ustaleniami projektu planu zachowuje się istniejący rów melioracyjny, poprzez wyznaczenie terenu wód powierzchniowych śródlądowych lub zieleni naturalnej. Ponadto w projekcie planu dopuszcza się lokalizację urządzeń melioracji wodnych oraz zbiorników wodnych, rowów i innych urządzeń służących retencjonowaniu wody. Zachowanie cieku wodnego oraz lokalizacja urządzeń melioracji wodnych przyczyni się do prawidłowego funkcjonowania systemu melioracyjnego oraz skutecznego odprowadzania nadmiaru wody. Według zapisów projektu planu ustala się możliwość zmiany przebiegu rowów melioracyjnych na terenach MNW i KR oraz ich skanalizowanie, przy uwzględnieniu przepisów odrębnych w zakresie gospodarowania wodami oraz przy uwzględnieniu warunków środowiskowych i techniczno-budowlanych dotyczących odprowadzania wód do cieku na terenie WS-ZN. W związku z powyższym istotne będzie zapewnienie ich ciągłości na terenach przeznaczonych pod zabudowę i drogi tak, aby możliwy był swobodny przepływ wód.

Według Mapy Hydrograficznej Polski w otoczeniu rowu melioracyjnego należy spodziewać się zalegania I poziomu wód gruntowych na głębokości mniejszej niż 1,0 m p.p.t. W związku z istniejącymi uwarunkowaniami, tj. wysokim poziomem wód gruntowych, a także możliwością okresowego zalegania wód, bądź zalewania wodami opadowymi i roztopowymi, sposób posadowienia budynków należy uzależnić od warunków gruntowych i poziomu wód gruntowych, w szczególności w strefie występowania wód gruntowych na głębokości mniejszej niż 1,0 m p.p.t., oznaczonej symbolem na rysunku projektu planu. W przypadku lokalizacji zabudowy, w tym kondygnacji podziemnych, należy zastosować odpowiednie środki techniczne i technologiczne, takie jak: odpowiednie dobranie i wykonanie izolacji przeciwwodnych w podziemnej części budynków, zastosowanie środków zwiększających wodoszczelność i obniżających nasiąkliwość betonu.

Jakość zasobów wodnych na terenach przeznaczonych w projekcie planu pod zabudowę w znacznym stopniu zależeć będzie od sposobu prowadzenia gospodarki wodno-ściekowej. Realizacja ustaleń projektu planu w zakresie rozwoju terenów inwestycyjnych spowoduje wzrost zapotrzebowania na wodę i jej większe zużycie. Konsekwencją tego będzie powstawanie nowych źródeł ścieków, które będą musiały być w odpowiedni sposób odprowadzone.

Kwestie zaopatrzenia w wodę i odprowadzania ścieków regulują przepisy ustawy z dnia 13 września 1996 r. o utrzymaniu czystości i porządku w gminach oraz rozporządzenia Ministra Infrastruktury z dnia 12 kwietnia 2002 r. w sprawie warunków technicznych, jakim powinny odpowiadać budynki i ich usytuowanie. Zgodnie z ustaleniami § 26 ust. 3 ww. rozporządzenia w razie braku warunków przyłączenia do sieci wodociągowej i kanalizacyjnej działka może być wykorzystana pod zabudowę budynkami przeznaczonymi na pobyt ludzi, pod warunkiem zapewnienia możliwości korzystania z indywidualnego ujęcia wody, a także zastosowania zbiornika bezodpływowego lub przydomowej oczyszczalni ścieków, jeżeli ich ilość nie przekracza 5 m<sup>3</sup> na dobę. Jeżeli ilość ścieków jest większa od 5 m<sup>3</sup>, to ich gromadzenie lub oczyszczanie wymaga pozytywnej opinii właściwego terenowo inspektora ochrony środowiska. Natomiast według przepisów art. 5 ust. 1 pkt 2 ustawy z dnia 13 września 1996 r. o utrzymaniu czystości i porządku w gminach właściciele nieruchomości zapewniają utrzymanie czystości i porządku przez przyłączenie nieruchomości do istniejącej sieci kanalizacyjnej lub, w przypadku gdy budowa sieci kanalizacyjnej jest technicznie lub ekonomicznie nieuzasadniona, wyposażenie nieruchomości w zbiornik bezodpływowy nieczystości ciekłych lub w przydomową oczyszczalnię ścieków bytowych, spełniające wymagania określone w przepisach odrębnych.

W ciągu ulicy Batorowskiej funkcjonuje sieć wodociągowa i kanalizacji sanitarnej. Przewiduje się, że sieć wodociągowa zostanie rozbudowana przed powstaniem nowej zabudowy. Z kolei w zakresie

gospodarki ściekowej prognozuje się, że na terenach niewyposażonych obecnie w sieć kanalizacji sanitarnej, do czasu jej realizacji stosowane będą rozwiązania indywidualne, tj. zbiorniki bezodpływowe na ścieki oraz przydomowe oczyszczalnie ścieków. Ewentualna nieszczelność zbiorników bezodpływowych lub nieprawidłowa eksploatacja indywidualnych oczyszczalni ścieków może przyczynić się do zanieczyszczenia zarówno wód podziemnych, jak i gleby, a za jej pośrednictwem również wód powierzchniowych. W celu zminimalizowania ryzyka wystąpienia negatywnego oddziaływania na środowisko, należałoby przyjąć zasadę realizacji sieci infrastruktury technicznej przed powstaniem planowanej zabudowy. Jednakże w sytuacji braku możliwości technicznych, czy ekonomicznych zbiorowego odprowadzania ścieków, aby ograniczyć negatywne oddziaływanie związane z funkcjonowaniem indywidualnych rozwiązań w zakresie ich odprowadzania, istotna będzie okresowa kontrola szczelności zbiorników bezodpływowych i prawidłowości działania przydomowych oczyszczalni ścieków oraz regularny wywóz nieczystości ciekłych ze zbiorników. W przypadku stwierdzenia awarii urządzenia konieczna będzie jego niezwłoczna naprawa. Odprowadzanie ścieków do zbiornika bezodpływowego lub przydomowej oczyszczalni ścieków nie będzie budziła obaw o spowodowanie zagrożenia dla środowiska gruntowo-wodnego pod warunkiem właściwego wykonania zbiornika i instalacji doprowadzającej do niego ścieki oraz odpowiedniego użytkowania urządzeń oczyszczających ścieki.

Przewiduje się, że na skutek realizacji planowanych inwestycji nastąpi uszczelnienie gruntu poprzez obiekty budowlane oraz towarzyszące im powierzchnie utwardzone, co będzie skutkowało pozbawieniem go naturalnych zdolności filtracyjnych. Wprowadzenie nowego zainwestowania zakłóci częściowo istniejące stosunki wodne między innymi na skutek zmian kierunków spływu powierzchniowego i odizolowania podłoża. Powierzchnia infiltracji na działkach budowlanych zostanie ograniczona do powierzchni biologicznie czynnej. Według ustaleń § 28 rozporządzenia Ministra Infrastruktury z dnia 12 kwietnia 2002 r. w sprawie warunków technicznych, jakim powinny odpowiadać budynki i ich usytuowanie, działka budowlana, na której sytuowane są budynki, powinna być wyposażona w kanalizację umożliwiającą odprowadzenie wód opadowych do sieci kanalizacji deszczowej lub ogólnospławnej. W przypadku budynków niskich lub budynków, dla których nie ma możliwości przyłączenia do sieci kanalizacji deszczowej lub ogólnospławnej, dopuszcza się odprowadzenie wód opadowych na własny teren nieutwardzony, do dołów chłonnych lub do zbiorników retencyjnych. Zgodnie z § 8 pkt 1 ww. rozporządzenia budynki niskie to budynki do 12 m włącznie nad poziomem terenu lub budynki mieszkalne o wysokości do 4 kondygnacji nadziemnych włącznie. W projekcie planu ustala się wysokość budynków do 10,0 m. Na przedmiotowym terenie nie funkcjonuje sieć kanalizacji deszczowej, zatem zagospodarowanie wód opadowych i roztopowych będzie odbywać się w granicach nieruchomości. Należy zaznaczyć, że taki sposób zagospodarowania wód opadowych i roztopowych jest najkorzystniejszy ze środowiskowego punktu widzenia, z uwagi na spowolnienie tempa spływu od odbiornika oraz naturalne oczyszczanie wód opadowych na miejscu, przed odprowadzeniem do odbiornika, poprzez spływ przez powierzchnie zadarnione. W związku z powyższym w projekcie planu ustala się możliwość realizacji rozwiązań pozwalających na retencjonowanie wód opadowych na terenie nieruchomości i rozwiązań opóźniających spływ wód opadowych, w szczególności, zbiorniki na deszczówkę, np. beczki, studnie chłonne, oczka wodne, place deszczowe, rozumiane jako place z obniżonym poziomem terenu w stosunku do otaczającego gruntu czy wykorzystywanie naturalnego ukształtowania terenu, zielone dachy, ogrody deszczowe: ogrody z roślinnością oczyszczającą wodę i wiążącą wodę na długo w glebie. Realizacja ww. rozwiązań przyczyni się do zatrzymania wód opadowych i roztopowych w granicach przedmiotowych działek, ustabilizowania poziomu wód gruntowych i wydłużenia obiegu wody w przyrodzie. Ponadto stabilizując na poziomie wód gruntowych wpłynie określenie maksymalnej wielkości powierzchni zabudowy w odniesieniu do powierzchni działki oraz zachowanie minimalnego udziału powierzchni terenu biologicznie czynnego na działce budowlanej, co pozwoli na przenikanie wód opadowych i roztopowych w głąb profilu glebowego i zasilanie wód podziemnych.

W celu zminimalizowania ryzyka wystąpienia potencjalnego zanieczyszczenia środowiska gruntowo-wodnego w fazie realizacji inwestycji wykonawca powinien odizolować zaplecze budowlane od gruntu i wód gruntowych. Miejsce składowania materiałów budowlanych należy odpowiednio uszczelnąć i zabezpieczyć za pomocą geosyntetyków, natomiast materiały wykorzystywane w trakcie budowy należy przechowywać w szczelnych kontenerach i pojemnikach spełniających wymagania

przeciwpożarowe i ochrony środowiska. Realizując miejsca parkingowe należy zastosować zabezpieczenia uniemożliwiające przenikanie zanieczyszczeń do gruntu.

W związku z przytoczonymi ustaleniami projektu planu oraz zaleceniami dotyczącymi minimalizacji negatywnego oddziaływania planowanych inwestycji zakłada się, że realizacja ustaleń projektu planu nie przyczyni się do nieosiągnięcia celów środowiskowych określonych dla JCW, w obrębie których zlokalizowany jest przedmiotowy obszar.

## **6.6. Oddziaływanie na zasoby naturalne**

Na obszarze opracowania projektu planu nie występują złoża kopalin oraz obszary mające status obszarów górniczych, w związku z tym nie przewiduje się oddziaływania na te zasoby naturalne. Oddziaływanie na inne zasoby naturalne zostało określone pozostałych punktach rozdziału 6.

## **6.7. Oddziaływanie na rośliny, zwierzęta i różnorodność biologiczną**

Faza realizacji ustaleń opracowywanego dokumentu w zakresie terenów przeznaczonych pod zabudowę, spowoduje zmniejszenie powierzchni biologicznie czynnej na działkach dotychczas niezainwestowanych. Powstanie nowej zabudowy doprowadzi do zmiany charakteru występującej na tych działkach roślinności. Istniejąca szata roślinna zostanie w sposób trwały zmieniona i zastąpiona roślinnością towarzyszącą budynkom oraz terenom komunikacji.

W celu ograniczenia negatywnego oddziaływania na środowisko w projekcie planu ustalono minimalny udział powierzchni terenu biologicznie czynnego na działkach budowlanych, jak również wyznaczono teren wód powierzchniowych śródlądowych lub zieleni naturalnej, dla którego ustala się zachowanie i użytkowanie cieków wodnych, rowów melioracyjnych i ich konserwację, w tym zachowanie roślinności przybrzeżnej oraz terenów podmokłych, możliwość lokalizacji zieleni, w tym zadrzewień i zakrzewień oraz pasów przewietrznych oraz możliwość lokalizacji zieleni niskiej i wysokiej. Do obsadzania terenów wolnych od utwardzenia wskazane jest wprowadzanie zieleni charakteryzującej się odpowiednim doбором i zróżnicowaniem gatunkowym oraz gęstością nasadzeń. Należy dostosować ją do warunków siedliskowych panujących na danym terenie. Zwraca się uwagę, że wprowadzanie do środowiska przyrodniczego i przemieszczanie w nim gatunków obcych, jest co do zasady zakazane, z uwagi na to, że każdy gatunek obcy może w przyszłości stać się gatunkiem zagrażającym rodzimej bioróżnorodności. W odniesieniu do drzew status inwazyjnych zyskały m.in. jesion pensylwański, dąb czerwony, bożodrzew gruczołowaty, wiązowiec zachodni czy orzech włoski. Mając na uwadze powyższe, zagospodarowując tereny zieleni należy uwzględnić rodzime gatunki kwitnące i owocujące, np. głóg, bez czarny, dzika róża, śliwa tarnina, kalina koralowa, trzmielina zwyczajna, ligustr, szalkak, a wśród drzew - jabłonie, grusze, śliwy, lipy drobnolistne i szerokolistne, klony zwyczajne, klony polne, jawory, dęby szypułkowe i bezszypułkowe. Przewiduje się, że z czasem wprowadzona zieleń pozwoli wzbogacić walory przyrodnicze nowo zainwestowanych fragmentów obszaru opracowania. Przewiduje się, że w związku z realizacją zieleni, w tym towarzyszącej zabudowie i terenom komunikacji nastąpi wzrost bioróżnorodności.

Prognozuje się, że lokalizacja zabudowy spowoduje likwidację miejsc bytowania gatunków zwierząt. Przewiduje się, że docelowo działki budowlane zostaną ogrodzone, co uniemożliwi migrację zwierząt.

Zgodnie z zapisami projektu planu na dachach budynków lub wiat dopuszcza się lokalizację urządzeń fotowoltaicznych o mocy nie przekraczającej 100 kW. W związku z funkcjonowaniem urządzeń fotowoltaicznych istnieje prawdopodobieństwo wystąpienia kolizji ptaków z powierzchnią paneli, przy próbie ich lądowania na panelach, które wskutek efektu odbicia lustrzanego będą imitowały tafłę wody. Na ryzyko wystąpienia kolizji narażone są przede wszystkim ptaki wodne. Problem odbicia może również dotyczyć owadów składających jaja w wodzie (np. jętki, widelnice), które również mogą traktować panele jako obiekty wodne i składać na nich jaja. W efekcie może to oznaczać spadek sukcesu rozrodczego owadów, a co za tym idzie ograniczenie zasobów pokarmowych dla ptaków. W przypadku realizacji inwestycji związanych z budową elektrowni fotowoltaicznych należy zastosować odpowiednie działania minimalizujące ich negatywny wpływ na środowisko m.in. stosowanie modułów fotowoltaicznych o powierzchni antyrefleksyjnej lub posiadających białe granice i białe paski podziału, które zmniejszają znacznie przyciąganie bezkręgowców wodnych.



W celu zminimalizowania negatywnego wpływu realizacji inwestycji planowanych na obszarze objętym opracowaniem na zwierzęta, zaleca się prowadzenie prac budowlanych w terminach dostosowanych do uwarunkowań przyrodniczych – poza okresami lęgowymi ptaków i wzmożonych wędrówek zwierząt, czyli poza okresem od marca do końca sierpnia, jak również poza okresem przemieszczania się płazów, który przypada na marzec – maj oraz październik. Należy zaznaczyć, że w przypadku stwierdzenia obecności gatunków dziko występujących roślin, zwierząt i grzybów podlegających ochronie gatunkowej, wymagane jest przestrzeganie zapisów ustawy z dnia 16 kwietnia 2004 r. o ochronie przyrody dotyczących zakazów oraz odstępstw od zakazów, w odniesieniu do ww. gatunków.

## **6.8. Oddziaływanie na dobra materialne i zabytki**

W granicach opracowania występują stanowiska archeologiczne: AZP 52-26/6, AZP 52-26/64. W związku z powyższym w projekcie planu ustala się strefę ochrony konserwatorskiej w granicy stanowisk archeologicznych: AZP 52-26/6, AZP 52-26/64 oraz nakaz prowadzenia badań archeologicznych w granicy oznaczonych na rysunku stanowisk archeologicznych podczas prac ziemnych przy realizacji inwestycji związanych z zabudowaniem i zagospodarowaniem terenu zgodnie z przepisami ustawy o ochronie zabytków i opiece nad zabytkami. Z uwagi na ustalone w projekcie planu zasady ochrony dziedzictwa kulturowego i zabytków nie przewiduje się wystąpienia negatywnego oddziaływania na istniejące stanowiska archeologiczne.

Należy również zaznaczyć, że zgodnie z art. 115 ustawy z dnia 23 lipca 2003 r. o ochronie zabytków i opiece nad zabytkami o odkryciu, w trakcie prowadzenia robót budowlanych lub ziemnych, przedmiotu, co do którego istnieje przypuszczenie, iż jest on zabytkiem, należy niezwłocznie powiadomić wojewódzkiego konserwatora zabytków lub burmistrza, a także wstrzymać wszelkie roboty mogące uszkodzić lub zniszczyć znaleziony przedmiot i zabezpieczyć ten przedmiot i miejsce jego znalezienia, przy użyciu dostępnych środków.

Oddziaływanie zapisów projektu planu na dobra materialne występujące na analizowanym obszarze, rozumiane jako wytwory kultury i sztuki oraz elementy infrastruktury technicznej i społecznej, będzie wiązało się z możliwością prowadzenia robót budowlanych w zakresie urządzeń i sieci infrastruktury technicznej, co pozytywnie wpłynie na rozwój gminy Tarnowo Podgórne i jakość życia mieszkańców.

## **6.9. Oddziaływanie na ludzi i klimat akustyczny**

Zapisy projektu planu uwzględniają minimalizację ryzyka wystąpienia negatywnego oddziaływania planowanych inwestycji na ludzi, poprzez ustalenie zakazu lokalizacji przedsięwzięć mogących zawsze znacząco lub potencjalnie znacząco oddziaływać na środowisko, z wyjątkiem inwestycji infrastruktury technicznej i komunikacyjnej, jak również ustalenie zakazu lokalizacji zakładów stwarzających zagrożenie wystąpienia poważnej awarii przemysłowej, stacji paliw, punktów dystrybucji paliw, za wyjątkiem stacji ładowania, lokalizowanych jako urządzenia wolnostojące lub montowanych na ścianach budynków, usług z zakresu serwisu pojazdów i maszyn, wulkanizacji, blacharstwa, lakiernictwa, stacji napraw i obsługi pojazdów oraz myjni samochodowych, usług demontażu pojazdów i maszyn oraz usług zamieszkania zbiorowego.

Przez przedmiotowy obszar nie przebiegają napowietrzne linie elektroenergetyczne będące źródłem pól elektromagnetycznych. Analizowane grunty nie należą do terenów potencjalnie zagrożonych ruchami masowymi lub osuwiskami, jak również zlokalizowane są poza obszarami szczególnego zagrożenia powodzią.

W celu zminimalizowania negatywnego oddziaływania na ludzi, w zagospodarowaniu terenów konieczne jest uwzględnienie wymagań i ograniczeń technicznych wynikających z przebiegu sieci infrastruktury technicznej, zgodnie z przepisami odrębnymi, tj. rozporządzeniem Ministra Infrastruktury z dnia 6 lutego 2003 r. w sprawie bezpieczeństwa i higieny pracy podczas wykonywania robót budowlanych (Dz. U. z 2003 r. nr 47 poz. 401), rozporządzeniem Ministra Infrastruktury z dnia 12 kwietnia 2002 r. w sprawie warunków technicznych jakim powinny odpowiadać budynki i ich usytuowanie, rozporządzeniem Ministra Infrastruktury z dnia 26 października 2005 r. w sprawie warunków technicznych, jakim powinny odpowiadać telekomunikacyjne obiekty budowlane i ich usytuowanie (Dz. U. z 2005 r. nr 219 poz. 1864) oraz normami branżowymi. Zagospodarowanie terenu przede wszystkim nie może powodować kolizji

z istniejącym uzbrojeniem naziemnym i podziemnym. Przepisy norm branżowych precyzują odległości zabudowy i innych elementów zagospodarowania terenu m.in. od sieci wodociągowych, kanalizacji sanitarnych i elektroenergetycznych. Ponadto należy uwzględnić wymagania w zagospodarowaniu terenu określone indywidualnie przez właściwego gestora sieci.

Przez przedmiotowy teren przebiega gazociąg wysokiego ciśnienia DN350. W odniesieniu do sieci gazowych, na podstawie przepisów rozporządzenia Ministra Gospodarki z dnia 26 kwietnia 2013 r. w sprawie warunków technicznych, jakim powinny odpowiadać sieci gazowe i ich usytuowanie, dla gazociągów należy wyznaczyć, na okres ich użytkowania, strefy kontrolowane o szerokościach zgodnych z ww. rozporządzeniem. W związku z powyższym w projekcie planu wyznacza się strefę kontrolowaną od istniejącego gazociągu o szerokości 16,25 m na stronę od osi gazociągu. W strefach kontrolowanych obowiązują ograniczenia w lokalizacji obiektów budowlanych wynikające z przepisów techniczno-budowlanych, w szczególności z § 10 ust. 3 i ust. 4 rozporządzenia Ministra Gospodarki z dnia 26 kwietnia 2013 r. w sprawie warunków technicznych, jakim powinny odpowiadać sieci gazowe i ich usytuowanie. W strefach kontrolowanych należy kontrolować wszelkie działania, które mogłyby spowodować uszkodzenie gazociągu lub mieć inny negatywny wpływ na jego użytkowanie i funkcjonowanie. W ich granicach nie należy wznosić obiektów budowlanych, urządzać stałych składów i magazynów oraz podejmować działań mogących spowodować uszkodzenia gazociągu podczas jego użytkowania. Wszelkie prace w strefach kontrolowanych mogą być prowadzone tylko po wcześniejszym uzgodnieniu sposobu ich wykonania z właściwym operatorem sieci gazowej.

W opracowywanym dokumencie projektuje się tereny podlegające ochronie akustycznej. Ochrona akustyczna poszczególnych rodzajów terenów uregulowana jest w przepisach odrębnych, tj. ustawie z dnia 27 kwietnia 2001 r. Prawo ochrony środowiska, rozporządzeniu Ministra Środowiska z dnia 14 czerwca 2007 r. w sprawie dopuszczalnych poziomów hałasu w środowisku oraz rozporządzeniu Ministra Infrastruktury z dnia 12 kwietnia 2002 r. w sprawie warunków technicznych, jakim powinny odpowiadać budynki i ich usytuowanie. Należy zaznaczyć, że zakwalifikowanie danego terenu do terenów chronionych akustycznie oznacza, iż dopuszczalny poziom hałasu musi być dotrzymany na granicy tego terenu. Dopuszczalne wartości poziomu hałasu w środowisku dla poszczególnych rodzajów terenów regulują przepisy ww. rozporządzenia Ministra Środowiska. Ich wartości zaprezentowano poniżej (Tabela 2.).

Tabela 2. Dopuszczalne wartości poziomu hałasu w środowisku powodowanego przez poszczególne grupy źródeł hałasu

Rodzaj terenu	Dopuszczalny poziom hałasu w dB								Dopuszczalny długookresowy średni poziom dźwięku A w dB							
	Drogi lub linie kolejowe		Pozostałe obiekty i działalność będąca źródłem hałasu		Starty, lądowania i przeloty statków powietrznych		Linie energetyczne		Drogi lub linie kolejowe		Pozostałe obiekty i działalność będąca źródłem hałasu		Starty, lądowania i przeloty statków powietrznych		Linie energetyczne	
	LAeqD	LAeqN	LAeqD	LAeqN	LAeqD	LAeqN	LAeqD	LAeqN	LDWN	LN	LDWN	LN	LDWN	LN	LDWN	LN
Tereny zabudowy mieszkaniowej jednorodzinnej	61	56	50	40	60	50	50	45	64	59	50	40	60	50	50	45
Tereny mieszkaniowo-usługowe	65	56	55	45	60	50	50	45	68	59	55	45	60	50	50	45
Tereny związane ze stałym lub czasowym pobytem dzieci i młodzieży	61	56	50	40	55	45	45	40	64	59	50	40	55	45	45	40

Źródło: Rozporządzenie Ministra Środowiska z dnia 14 czerwca 2007 r. w sprawie dopuszczalnych poziomów hałasu w środowisku

W związku z powyższym w projekcie planu ustala się zapewnienie dopuszczalnych poziomów hałasu w środowisku na zagospodarowanych terenach:

- a) MNW – jak dla terenów zabudowy mieszkaniowej jednorodzinnej,
- b) MNW-U – jak dla terenów mieszkaniowo-usługowych,
- c) U – jak dla terenów związanych ze stałym lub czasowym pobytem dzieci i młodzieży, jeśli lokalizowana funkcja budynków będzie tego wymagała.

Zgodnie z informacjami zawartymi w rozdziale 2.11 niniejszej prognozy, na obszarach objętych opracowaniem, nie stwierdzono występowania przekroczeń wartości dopuszczalnych hałasu powodowanych przez ruch komunikacyjny odbywający się drogą wojewódzką nr 307. Z uwagi na lokalny charakter pozostałych ulic istniejących w sąsiedztwie obszaru objętego opracowaniem, nie przewiduje się wystąpienia przekroczeń standardów akustycznych w środowisku na projektowanych terenach podlegających ochronie akustycznej.

Otoczenie obszarów objętych opracowaniem stanowią tereny zabudowy mieszkaniowej jednorodzinnej i tereny zabudowy mieszkaniowo-usługowej wymagające zachowania standardów akustycznych. Przewiduje się, że na etapie robót budowlanych warunki przebywania w jego otoczeniu obszaru opracowania będą czasowo niekomfortowe z powodu zwiększonego poziomu hałasu oraz zanieczyszczenia powietrza spowodowanego emisją spalin i pyleniem. Oddziaływanie to będzie miało charakter krótkotrwały i ustanie po zakończeniu etapu budowy. Biorąc pod uwagę skumulowane oddziaływanie istniejących i projektowanych funkcji, nie prognozuje się istotnego pogorszenia klimatu akustycznego na terenach sąsiednich w związku z powstaniem planowanej zabudowy. Wyznaczone w projekcie planu tereny przeznaczone pod zabudowę będą stanowić kontynuację istniejącego sposobu zagospodarowania występującego w sąsiedztwie przedmiotowego obszaru.

#### 6.10. Oddziaływanie na cele i przedmiot ochrony obszaru Natura 2000 i integralność tego obszaru

W granicach opracowania, ani w jego bliskim sąsiedztwie nie występują obszary Natura 2000, ani inne formy ochrony przyrody, w związku z tym nie przewiduje się oddziaływania skutków realizacji ustaleń planu na cele i przedmiot ochrony obszaru Natura 2000 oraz integralność tego obszaru.

#### 6.11. Oddziaływanie na całokształt środowiska przyrodniczego

Przewidywane skutki oddziaływania projektu planu na całokształt środowiska oraz jego prawidłowe funkcjonowanie, w tym na obszary chronione, są zróżnicowane co do charakteru, czasu oddziaływania, odwracalności i ich zasięgu przestrzennego. Wpływ skutków realizacji ustaleń planów, na poszczególne komponenty środowiska można podzielić na: bezpośredni, pośredni, wtórny i skumulowany. Ponadto można je rozpatrywać w kontekście czasu oddziaływania:

- długoterminowego (w skali kilkudziesięciu lat),
- średnioterminowego (około 5 – 10 lat),
- krótkoterminowego (około 1 roku),
- chwilowego (około 1 doby).

Rodzaj i skalę przewidywanych oddziaływań na poszczególne komponenty środowiska przedstawiono w podrozdziałach 6.1-6.10. oraz w poniższej tabeli (Tabela 3.).

Tabela 3. Przewidywane oddziaływanie skutków realizacji miejscowego planu na elementy środowiska

Komponent środowiska	Rodzaj oddziaływania											Brak oddziaływania
	bezpośrednie	pośrednie	wtórne	skumulowane	krótkoterminowe	średnioterminowe	długoterminowe	stałe	chwilowe	pozytywne	negatywne	
obszar Natura 2000												•

Komponent środowiska	Rodzaj oddziaływania											Brak oddziaływania
	bezpośrednie	pośrednie	wtórne	skumulowane	krótkoterminowe	średnioterminowe	długoterminowe	stałe	chwilowe	pozytywne	negatywne	
różnorodność biologiczna	•			•			•			•		
ludzie		•					•			•		
zwierzęta		•					•			•	•	
rośliny	•			•			•			•		
woda		•	•				•			•	•	
powietrze		•		•			•		•	•	•	
powierzchnia ziemi	•			•			•	•		•	•	
krajobraz	•			•			•	•		•	•	
klimat		•		•			•		•	•	•	
zasoby naturalne												•
zabytki		•					•			•		
dobro materialne		•					•			•		

Źródło: opracowanie własne

Na podstawie powyższej analizy stwierdza się, że skutki realizacji ustaleń projektu planu wpłyną negatywnie na:

- powierzchnię ziemi, ze względu na uszczelnienie gruntu w miejscach realizacji zabudowy,
- powietrze, z uwagi na generowanie zanieczyszczeń do powietrza przez źródła grzewcze budynków i pojazdy samochodowe,
- klimat (mikroklimat), ze względu na wzrost emisji ciepła, pochodzącego ze spalania paliw do celów grzewczych, jak również wzrost powierzchni utwardzonych,
- krajobraz, z uwagi na przekształcenie krajobrazu przez zabudowę; należy zaznaczyć, że odbiór wizualny krajobrazu będzie miał charakter subiektywny,
- zwierzęta, z uwagi na likwidację miejsc bytowania oraz docelowe ogrodzenie działek budowlanych,
- wody podziemne, z uwagi na wzrost powierzchni utwardzonych, a w konsekwencji zmianę warunków odpływu wód.

Zakłada się wystąpienie oddziaływania o charakterze pozytywnym na:

- ludzi i dobro materialne, z uwagi na umożliwienie rozwoju terenów inwestycyjnych,
- rośliny, różnorodność biologiczną, zwierzęta, wody, powietrze, mikroklimat i krajobraz, z uwagi na zachowanie rowu melioracyjnego oraz wprowadzenie zieleni towarzyszącej budynkom i terenom komunikacji,
- zabytki, ze względu na ustalenie zasad ochrony zespołu stanowisk archeologicznych.

Nie przewiduje się wystąpienia oddziaływania na zasoby naturalne rozumiane jako surowce naturalne, oraz obszary Natura 2000, z uwagi na brak dopuszczenia realizacji inwestycji mogących mieć wpływ na ww. komponenty środowiska.

## 7. Informacja o możliwym transgranicznym oddziaływaniu na środowisko

Z uwagi na położenie przedmiotowego obszaru w znacznej odległości od granicy państwa nie należy spodziewać się transgranicznego oddziaływania ustaleń projektu planu na środowisko.

## **8. Rozwiązania mające na celu zapobieganie, ograniczanie lub kompensację przyrodniczą negatywnych oddziaływań na środowisko**

Ustalenia przedmiotowego projektu planu przewidują działania mające na celu zapobieganie i ograniczanie ewentualnych negatywnych oddziaływań zamierzeń inwestycyjnych na środowisko – przedstawione w rozdziale 6. niniejszej prognozy.

Dla pełnej ochrony środowiska, mającej na celu dotrzymanie standardów jakości środowiska, zarówno na obszarze opracowania projektu planu, jak i w jego sąsiedztwie, w związku z realizacją ustalonych w projekcie planu przedsięwzięć, projekty budowlane tych inwestycji powinny zawierać zalecenia odpowiedniego doboru rozwiązań technicznych i technologicznych.

Ponadto należy uwzględnić:

- konieczność dotrzymania wszelkich obowiązujących norm dotyczących ochrony poszczególnych komponentów środowiska,
- odpowiednie wyprofilowanie powierzchni terenów, zapewniające powierzchniowy spływ wód opadowych oraz w miarę możliwości stosowanie nawierzchni przepuszczających wodę,
- zdjęcie próchnicznej warstwy gleby (humusu) w miejscach posadowienia nowych budynków i wtórne jej wykorzystanie,
- obowiązek selektywnego gromadzenia odpadów i powierzanie ich wywozu i składowania wyspecjalizowanym firmom,
- prowadzenie prac ziemnych, z zachowaniem terminów tych prac, wykluczając fundamentowanie w okresie długotrwałych deszczy i roztopów wiosennych, w celu ochrony podłoża,
- zabezpieczenie na czas budowy istniejących drzew i krzewów, w celu ochrony przed uszkodzeniami mechanicznymi,
- przeznaczanie powierzchni niezabudowanych i nieutwardzonych na zielen.

## **9. Przewidywane metody analizy skutków realizacji ustaleń projektu planu oraz częstotliwość jej przeprowadzania**

Ustalenia projektu planu zagospodarowania przestrzennego uwzględniają wymogi ochrony środowiska zgodnie z obowiązującymi przepisami aktów prawnych. Podczas funkcjonowania zrealizowanych przedsięwzięć na przedmiotowym terenie zawsze istnieje ryzyko wystąpienia negatywnych zjawisk dla środowiska, trudnych do określenia i zminimalizowania w zapisach ustaleń planu (np. wystąpienie wypadków, pożarów lub awarii infrastruktury technicznej). Zgodnie z art. 55 ust. 5 ustawy z dnia 3 października 2008 r. o udostępnianiu informacji o środowisku i jego ochronie, udziale społeczeństwa w ochronie środowiska oraz o ocenach oddziaływania na środowisko, organ opracowujący projekt dokumentu jest obowiązany prowadzić monitoring skutków realizacji postanowień przyjętego dokumentu w zakresie oddziaływania na środowisko. Monitoring ten zaleca się wykonywać raz na 4 lata w oparciu o dostępne dane o środowisku.

Monitoring skutków realizacji postanowień przyjętego dokumentu w zakresie oddziaływania na środowisko będzie polegał na analizie i ocenie stanu poszczególnych komponentów środowiska w oparciu o wyniki pomiarów uzyskanych w ramach Państwowego Monitoringu Środowiska lub w ramach indywidualnych zamówień. Dokonując analizy i oceny stanu poszczególnych komponentów środowiska w oparciu o wyniki pomiarów uzyskanych w ramach Państwowego Monitoringu Środowiska należy pamiętać, że muszą się one odnosić do obszaru objętego projektem planu.

Należy prowadzić bieżące analizy, które umożliwią, jeśli pojawi się taka potrzeba, wprowadzenie odpowiednich zmian i korekt do miejscowego planu zagospodarowania przestrzennego. Proponuje się objęcie monitoringiem komponentów środowiska w zakresie: jakości wód, jakości (zanieczyszczenia) powietrza, jakości gleb, jakości klimatu akustycznego (oddziaływania hałasu), oddziaływania pól elektromagnetycznych, gospodarowania odpadami.

W związku z możliwością realizacji indywidualnych rozwiązań w zakresie gospodarki ściekowej do czasu realizacji kanalizacji sanitarnej, wskazane jest prowadzenie okresowych kontroli dokumentów potwierdzających wywóz nieczystości ze zbiorników bezodpływowych, w tym częstotliwości ich

opróżniania, a w przypadku oczyszczalni ścieków - przeprowadzania okresowych kontroli częstotliwości i sposobu pozbywania się osadów ściekowych.

## **10. Rozwiązania alternatywne do rozwiązań zawartych w projekcie planu lub wyjaśnienie ich braku**

Nie wskazuje się rozwiązań alternatywnych, zakładając, że omawiany projekt jest projektem jedynym, optymalnym zarówno pod względem rozwiązań funkcjonalno-przestrzennych, jak i rozwiązań ograniczających negatywne oddziaływanie na środowisko.

Przeznaczenie i zagospodarowanie terenów sąsiednich oraz przeznaczenie tego obszaru w Studium determinują proponowane w projekcie planu rozwiązania, co pozwoli na realizację planowanego sposobu zainwestowania w miejscowości Wysogotowo.

## **11. Streszczenie**

Przedmiotem opracowania jest prognoza oddziaływania na środowisko dotycząca projektu miejscowego planu zagospodarowania przestrzennego w Wysogotowie przy ulicy Batorowskiej, sporządzanego na podstawie Uchwały Nr LXIV/1080/2023 Rady Gminy Tarnowo Podgórne z dnia 24 stycznia 2023 r.

Prognoza składa się z 12 rozdziałów.

Rozdział pierwszy stanowi wprowadzenie, w którym przedstawiono podstawy formalno-prawne, zakres i cel prognozy oraz informacje zastosowanych metodach oraz materiałach i dokumentach uwzględnionych przy jej sporządzaniu. Prognoza oddziaływania na środowisko stanowi podstawowy dokument, niezbędny do przeprowadzenia postępowania w sprawie strategicznej oceny oddziaływania na środowisko skutków realizacji polityki, strategii, planu lub programu. Obowiązek jej opracowania wynika bezpośrednio z zapisów ustawy z dnia 3 października 2008 r. o udostępnianiu informacji o środowisku i jego ochronie, udziale społeczeństwa w ochronie środowiska oraz ocenach oddziaływania na środowisko oraz ustawy z dnia 27 marca 2003 r. o planowaniu i zagospodarowaniu przestrzennym. Zasadniczym celem prognozy oddziaływania na środowisko jest wskazanie prawdopodobnych skutków realizacji ustaleń projektu planu na poszczególne elementy środowiska przyrodniczego.

W rozdziale drugim zaprezentowano stan środowiska na obszarze objętym projektem. Analizowany teren zlokalizowany jest w miejscowości Wysogotowo w rejonie ulicy Batorowskiej. Jego powierzchnia wynosi ok. 17,5 ha. Przy ulicy Batorowskiej występuje zabudowa usługowa i mieszkaniowo-usługowa oraz teren parkingu. Pozostała część przedmiotowego obszaru jest niezabudowana, użytkowana rolniczo. W ciągu ulicy Batorowskiej funkcjonuje w sieć wodociągowa i kanalizacji sanitarnej. Obszar objęty opracowaniem zlokalizowany jest w sąsiedztwie terenów zabudowy mieszkaniowej jednorodzinnej, terenów zabudowy mieszkaniowo-usługowej, terenów zabudowy usługowej, terenów zabudowy produkcyjno-usługowej oraz terenów użytkowanych rolniczo. Wzdłuż zachodniej granicy opracowania przebiega gazociąg wysokiego ciśnienia DN350. W odległości ok. 180 m na północ od analizowanego terenu przebiega droga wojewódzka nr 307 – ul. Bukowska. Wzdłuż północnej granicy opracowania przebiega droga powiatowa nr 2418P. Teren objęty opracowaniem projektu planu zlokalizowany jest w granicach JCWP Wirynka (RW600010185729) oraz w zasięgu JCWPd nr 60 (GW600060). Przedmiotowy teren położony jest poza obszarami chronionymi na podstawie ustawy z dnia 16 kwietnia 2004 r. o ochronie przyrody.

Rozdział trzeci obejmuje informacje o zawartości i głównych celach projektu planu. Zasadność uchwalenia planu wynika z potrzeby ustalenia jednoznacznie zdefiniowanych zasad zabudowy i zagospodarowania obszaru objętego planem, zgodnie z aktualnie obowiązującymi przepisami prawnymi, ustaleniami obowiązującego Studium uwarunkowań i kierunków zagospodarowania przestrzennego oraz z uwzględnieniem istniejących uwarunkowań funkcjonalno - przestrzennych w obszarze planu oraz w jego okolicach. W ślad za tym konieczne jest także zapewnienie właściwej i powiązanej z układem zewnętrznym obsługi komunikacyjnej. Przedmiotem ustaleń projektu planu dotyczących przeznaczenia terenu są: tereny zabudowy mieszkaniowej jednorodzinnej wolnostojącej

(MNW), teren zabudowy mieszkaniowej jednorodzinnej wolnostojącej lub usług (MNW-U), tereny usług (U), teren drogi lokalnej (KDL), tereny komunikacji drogowej wewnętrznej (KR) oraz teren wód powierzchniowych śródlądowych lub zieleni naturalnej (WS-ZN). W obowiązującym dokumencie Studium uwarunkowań i kierunków zagospodarowania przestrzennego gminy Tarnowo Podgórne obszar objęty projektem planu przeznaczony jest pod tereny zabudowy mieszkaniowo-usługowej, oznaczone symbolem „M3”. Biorąc pod uwagę projektowane przeznaczenie przedmiotowego obszaru, uchwalenie planu będzie stanowić realizację polityki przestrzennej gminy wyrażonej w Studium.

W rozdziale czwartym zawarto informację dotyczącą istniejących problemów ochrony środowiska, istotnych z punktu widzenia projektu planu, do których należą: degradacja powierzchni ziemi spowodowana rolniczym użytkowaniem, wzrost udziału powierzchni utwardzonych i zmiana warunków odpływu wód opadowych, wzrost emisji zanieczyszczeń powietrza (emisje z systemów grzewczych, z ciągów komunikacyjnych), a w konsekwencji przekroczenie wymaganych prawem norm jakości powietrza atmosferycznego, wymagające prowadzenia działań na rzecz utrzymania jakości lub poprawy warunków aerosanitarnych oraz osiągnięcie celów środowiskowych określonych dla JCW, w granicach których znajduje się przedmiotowy obszar. Na przedmiotowym terenie nie występują problemy ochrony środowiska dotyczące obszarów podlegających ochronie na podstawie ustawy z dnia 16 kwietnia 2004 r. o ochronie przyrody.

Część piąta dotyczy wskazania celów ochrony środowiska ustanowionych na szczeblu międzynarodowym, wspólnotowym i krajowym z podaniem sposobów uwzględnienia tych celów w projekcie planu. Wykazano, iż zapisy planu gwarantują realizację głównych celów stawianych przez dokumenty rangi międzynarodowej, wspólnotowej, krajowej i lokalnej.

Część szósta omawia potencjalne skutki i oddziaływanie ustaleń projektu planu na poszczególne komponenty środowiska. Stwierdza się, że skutki realizacji ustaleń projektu planu wpłyną negatywnie na:

- powierzchnię ziemi, ze względu na uszczelnienie gruntu w miejscach realizacji zabudowy,
- powietrze, z uwagi na generowanie zanieczyszczeń do powietrza przez źródła grzewcze budynków i pojazdy samochodowe,
- klimat (mikroklimat), ze względu na wzrost emisji ciepła, pochodzącego ze spalania paliw do celów grzewczych, jak również wzrost powierzchni utwardzonych,
- krajobraz, z uwagi na przekształcenie krajobrazu przez zabudowę; należy zaznaczyć, że odbiór wizualny krajobrazu będzie miał charakter subiektywny,
- zwierzęta, z uwagi na likwidację miejsc bytowania oraz docelowe ogrodzenie działek budowlanych,
- wody podziemne, z uwagi na wzrost powierzchni utwardzonych, a w konsekwencji zmianę warunków odpływu wód.

Zakłada się wystąpienie oddziaływania o charakterze pozytywnym na:

- ludzi i dobra materialne, z uwagi na umożliwienie rozwoju terenów inwestycyjnych,
- rośliny, różnorodność biologiczną, zwierzęta, wody, powietrze, mikroklimat i krajobraz, z uwagi na zachowanie rowu melioracyjnego oraz wprowadzenie zieleni towarzyszącej budynkom i terenom komunikacji,
- zabytki, ze względu na ustalenie zasad ochrony zespołu stanowisk archeologicznych.

Nie przewiduje się wystąpienia oddziaływania na zasoby naturalne rozumiane jako surowce naturalne oraz obszary Natura 2000, z uwagi na brak dopuszczenia realizacji inwestycji mogących mieć wpływ na ww. komponenty środowiska.

W rozdziale siódmym wykazano brak transgranicznego oddziaływania ustaleń realizacji planu na środowisko.

W rozdziale ósmym przedstawiono rozwiązania mające na celu zapobieganie, ograniczanie lub kompensację przyrodniczą negatywnych oddziaływań na środowisko w kontekście projektu planu dotyczące m.in.: konieczności dotrzymania wszelkich obowiązujących norm dotyczących ochrony poszczególnych komponentów środowiska, zdjęcia próchnicznej warstwy gleby (humusu) w miejscach posadowienia nowych budynków i wtórne jej wykorzystania, obowiązku selektywnego gromadzenia odpadów i powierzanie ich wywozu i składowania wyspecjalizowanym firmom, prowadzenia prac ziemnych, z zachowaniem terminów tych prac, wykluczając fundamentowanie w okresie



długotrwałych deszczy i roztopów wiosennych, w celu ochrony podłoża, zabezpieczenia na czas budowy istniejących drzew i krzewów, w celu ochrony przed uszkodzeniami mechanicznymi.

Rozdział dziewiąty zawiera propozycje dotyczące przewidywanych metod analizy skutków realizacji postanowień projektowanego dokumentu oraz częstotliwości jej przeprowadzania, do których należy prowadzenie bieżących analiz, które umożliwią, jeśli pojawi się taka potrzeba, wprowadzenie odpowiednich zmian i korekt do miejscowego planu zagospodarowania przestrzennego. Ocenę skutków realizacji zapisów planów zaleca się wykonywać raz na 4 lata w oparciu o dostępne dane o środowisku. Ponadto należy prowadzić bieżące analizy, które umożliwią, jeśli pojawi się taka potrzeba, wprowadzenie odpowiednich zmian i korekt do miejscowych planów zagospodarowania przestrzennego. Proponuje się objęcie monitoringiem komponentów środowiska w zakresie: jakości wód, jakości (zanieczyszczenia) powietrza, jakości gleb, jakości klimatu akustycznego (oddziaływania hałasu), oddziaływania pól elektromagnetycznych i gospodarowania odpadami.

W rozdziale dziesiątym przedstawiono wyjaśnienie braku rozwiązania alternatywnego do rozwiązań zawartych w projekcie planu.

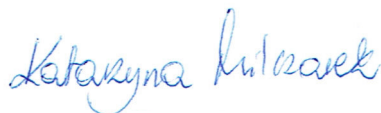
Rozdział jedenasty zawiera streszczenie w języku niespecjalistycznym.

OŚWIADCZENIE AUTORA PROGNOZY ODDZIAŁYWANIA NA ŚRODOWISKO  
DOTYCZĄCEJ PROJEKTU MIEJSCOWEGO PLANU ZAGOSPODAROWANIA  
PRZESTRZENNEGO W WYSOGOTOWIE PRZY ULICY BATOROWSKIEJ

Oświadczam, że jako autor prognozy spełniam wymagania, o których mowa w art. 74a ust. 2 ustawy z dnia 3 października 2008 r. o udostępnieniu informacji o środowisku i jego ochronie, udziale społeczeństwa w ochronie środowiska oraz o ocenach oddziaływania na środowisko (Dz. U. z 2023 r. poz. 1094 ze zm.).

Jestem świadoma odpowiedzialności karnej za złożenie fałszywego oświadczenia.

mgr inż. Katarzyna Milczarek



mgr inż. arch. Agata Marciniak



mgr inż. arch. Aldona Cieśla



mgr inż. Sonia Myszak

