

Zarządzenie Nr 234/2022
Wójta Gminy
Tarnowo Podgórne
z dnia 17 października 2022 roku

w sprawie: procedury funkcjonowania monitoringu wizyjnego w Urzędzie Gminy w Tarnowie Podgórny

Na podstawie ustawy z dnia 10 maja 2018 r. o ochronie danych osobowych, ustawy z dnia 8 marca 1990 r. o samorządzie gminnym – art. 9a ust. 1, ustawy z dnia 26 czerwca 1974 r. Kodeks pracy – art. 222 § 1 oraz rozporządzenia Parlamentu Europejskiego i Rady (UE) 2016/679 z dnia 27 kwietnia 2016 r. w sprawie ochrony osób fizycznych w związku z przetwarzaniem danych osobowych i w sprawie swobodnego przepływu takich danych oraz uchylenia dyrektywy 95/46/WE (ogólne rozporządzenie o ochronie danych) zarządza się, co następuje:

§ 1

1. Wprowadza do użytku w Urzędzie Gminy Tarnowo Podgórne: Procedurę funkcjonowania monitoringu wizyjnego w Urzędzie Gminy w Tarnowie Podgórny – załącznik nr 1 do niniejszego Zarządzenia.

§ 2

Zarządzenie wchodzi w życie z dniem podpisania.

PROCEDURA FUNKCJONOWANIA MONITORINGU WIZYJNEGO W URZĘDZIE GMINY W TARNOWIE PODGÓRNYN

§ 1

Procedura monitoringu wizyjnego określa cel i zasady funkcjonowania systemu monitoringu wizyjnego, reguły rejestracji i przechowywania zapisu z kamer oraz tryb udostępniania danych z zapisu kamer.

§ 2

Administratorem systemu monitoringu wizyjnego jest Wójt Gminy Tarnowo Podgórne.

§ 3

Celem monitoringu wizyjnego jest:

1. zapewnienie bezpieczeństwa pracowników oraz osób przebywających na monitorowanym terenie,
2. ochrona mienia,
3. ochrona informacji, których ujawnienie mogłoby narazić pracodawcę na szkodę.

§ 4

1. Monitoringiem wizyjnym objęte są następujące obiekty Urzędu Gminy w Tarnowie Podgórny:
 - a) budynek A (62-080 Tarnowo Podgórne, ul. Poznańska 115),
 - b) budynek B (62-080 Tarnowo Podgórne, ul. Poznańska 96),
 - c) budynek C (62-080 Tarnowo Podgórne, ul. Poznańska 94),
2. Monitoring wizyjny obejmuje teren wokół w/w budynków oraz korytarze i klatki schodowe wewnątrz budynków.
3. Monitoring wizyjny nie obejmuje pomieszczeń sanitarnych i socjalnych oraz pokoi.
4. Szczegółowy plan rozmieszczenia kamer na monitorowanym terenie zawiera załącznik nr 1 do niniejszej procedury.

§ 5

Monitoring wizyjny nie stanowi środka nadzoru nad jakością wykonywania pracy przez pracowników Urzędu Gminy.

§ 6

1. System monitoringu wizyjnego składa się z:
 - a) kamer rejestrujących obraz,
 - b) urządzenia rejestrującego i zapisującego obraz na nośniku fizycznym,
 - c) stacji monitorowania umożliwiającej podgląd rejestrowanego obrazu.
2. Urządzenie rejestrujące oraz stacje monitorowania znajdują się w pomieszczeniach budynku A Urzędu Gminy Tarnowo Podgórne przy ulicy Poznańskiej 115, do których dostęp mają tylko upoważnione osoby.
3. Rejestracji podlega obraz z kamer monitoringu bez rejestracji dźwięku.
4. Monitoring funkcjonuje całodobowo.
5. Zapisy z kamer przechowywane są przez okres ok. 14 dni (w zależności od ilości ruchu zarejestrowanego przez kamery), a następnie nagrania są automatycznie kasowane poprzez nadpisywanie najstarszych nagrań.

6. Nagrania obrazu zawierające dane osobowe pracowników, klientów i innych osób, których w wyniku nagrań można zidentyfikować, Urząd przetwarza wyłącznie do celów, dla których zostały zebrane.
7. Odpowiedzialnym za obsługę techniczną oraz prawidłowe funkcjonowanie systemu monitoringu jest Wydział Informatyki i Obsługi Administracji Urzędu Gminy w Tarnowie Podgórny.

§ 7

Dostęp do obrazu i zapisu monitoringu mają:

1. Wójt Gminy Tarnowo Podgórne,
2. Zastępcy Wójta Gminy Tarnowo Podgórne.
3. Sekretarz Gminy Tarnowo Podgórne,
4. pracownicy administracyjni Wydziału Informatyki i Obsługi Administracji Urzędu Gminy w Tarnowie Podgórny,
5. pracownicy podmiotów świadczących usługi konserwacji urządzeń monitorujących,
6. inne osoby, podmioty i instytucje na podstawie zgody Wójta Gminy Tarnowo Podgórne.

§ 8

1. Dane zarejestrowane w ramach monitoringu wizyjnego nie stanowią informacji publicznej i nie podlegają udostępnieniu na podstawie przepisów ustawy o dostępie do informacji publicznej.
2. Zapis z systemu monitoringu wizyjnego może być udostępniony wyłącznie uprawnionym osobom, podmiotom oraz instytucjom w zakresie prowadzonych przez nie spraw czy postępowań (np. Policji, Sądom, Prokuraturom oraz innym podmiotom prowadzącym czynności dochodzeniowo-śledcze), na podstawie pisemnego wniosku o zabezpieczenie i udostępnienie nagrania z monitoringu wizyjnego zasobów Urzędu Gminy w Tarnowie Podgórny, którego wzór stanowi załącznik nr 2 do niniejszej procedury.
3. Na podstawie wniosku, o którym mowa w §9 punkt 2 nagranie z monitoringu zapisywane jest na nośniku, po wcześniejszym uzyskaniu zgody Wójta Gminy Tarnowo Podgórne. Zabezpieczone nagranie na nośniku jest przechowywane przez okres 6 miesięcy. Jeżeli po tym okresie wnioskodawca nie zgłosi się po jego odbiór, nagranie jest kasowane.
4. Nośnik z nagraniem przekazuje się za pokwitowaniem wnioskodawcy.
5. Urząd Gminy prowadzi rejestr udostępnionych nagrań z monitoringu.

§ 9

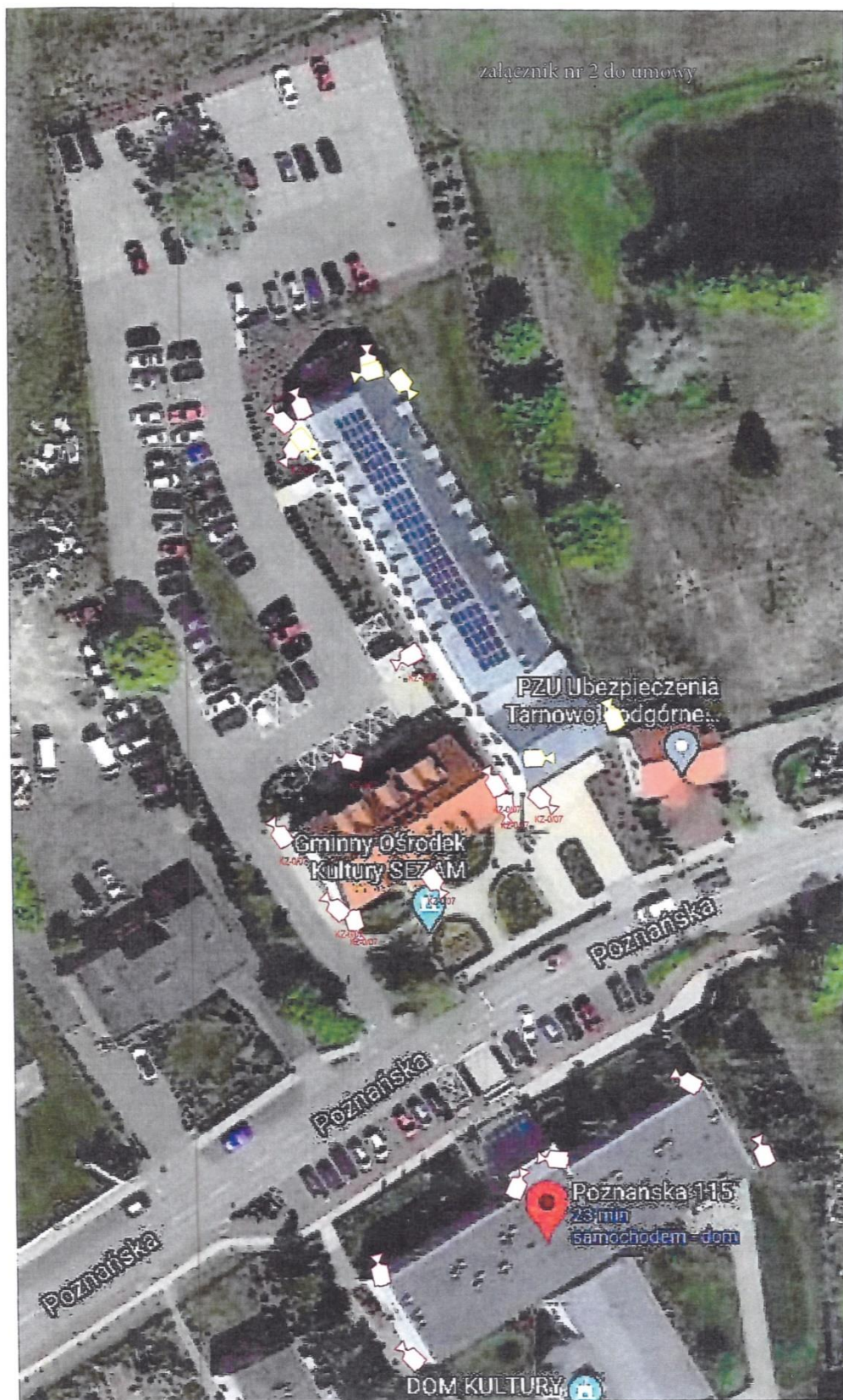
Informacja o funkcjonowaniu monitoringu wizyjnego na terenie Urzędu Gminy w Tarnowie Podgórny i jego otoczeniu podawana jest do wiadomości poprzez:

1. rozmieszczeniu tabliczek informacyjnych,
2. zamieszczeniu informacji na stronie BIP Urzędu Gminy.

§ 10

W sprawach nieuregulowanych niniejszą procedurą ostateczną decyzję podejmuje Wójt Gminy Tarnowo Podgórne.

Załącznik nr 1 do Procedury funkcjonowania monitoringu
wizyjnego w Urzędzie Gminy w Tarnowie Podgórny



PLAN EWAKUACYJNY PIWNICA

OSP
OGRODOWA STRAŻ POŻARNA
TARNOWO PODGÓRNE
62-080 Tarnowo Podgórne, ul. Słowicza 2, tel. biuro: 618 147 298
www.osp-tarnowopodgorne.pl

Insp. ochrony przeciwpożarowej I BHP
Tomasz Kubacki
tel. 660 725 741
e-mail: tomasz.kubacki.poz@wp.pl

ALARMOWANIE STRAZY POZARNEJ

1. Po uzyskaniu telefonicznego połączenia należy podać:
 - adres, miejsce pożaru, ulica, numer posesji, piętro,
 - co się pali,
 - czy istnieje zagrożenie życia ludzkiego,
 - dane personalne oraz nr. telefonu z którego się dzwoni.
2. Należy udzielić pomocy osobom poszkodowanym lub zagrożonym
3. W miarę możliwości zabezpieczyć miejsce
4. Nie narażać zdrowia lub życia dla jego ratowania

ALARMOWANIE WEWNĘTRZNE

Każdy, kto zauważy pożar lub inną zjawisko, którego konsekwencją może być pożar, jest zobowiązany zachować spokój, nie dopuścić do paniki oraz natychmiast zawiadomić:

- osoby znajdujące się w strefie zagrożonej,
- dyrektora lub jego zastępcę,
- Straż Pożarną (tel. 998)

TELEFONY ALARMOWE

Alarmowy - 112
Centrum Ratunkowe - 999
Straż Pożarna - 998
Policja - 997
Pogotowie Gazowe - 992
Pogotowie Energetyczne - 991

WYJŚCIE EWAKUACYJNE

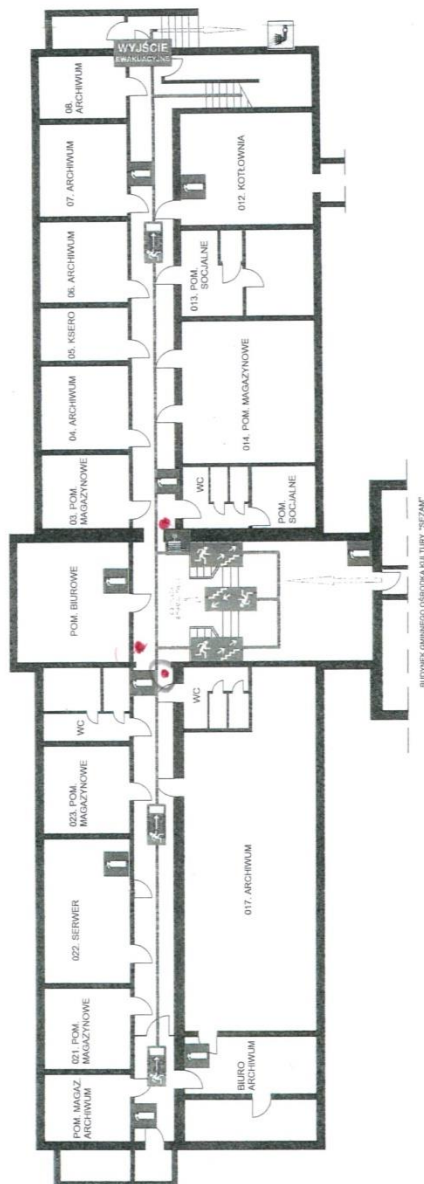
KIERUNEK DO WYJŚCIA DROGI EWAKUACYJNEJ

GAŚNICA

HYDRANT WEWNĘTRZNY

PRZECIWPÓŻAROWY WYŁĄCZNIK PRĄDU

GŁÓWNY ZAWÓR GAZU



PAMIĘTAJ:

- Nigdy nie wracaj do zagrożonego budynku lub terenu jeśli nie zezwoli na to kierujący akcją ratowniczo-gaśniczą,
- Nie podejmuj ryzyka

JEŻELI USŁYSZALŚ ALARM POŻAROWY:

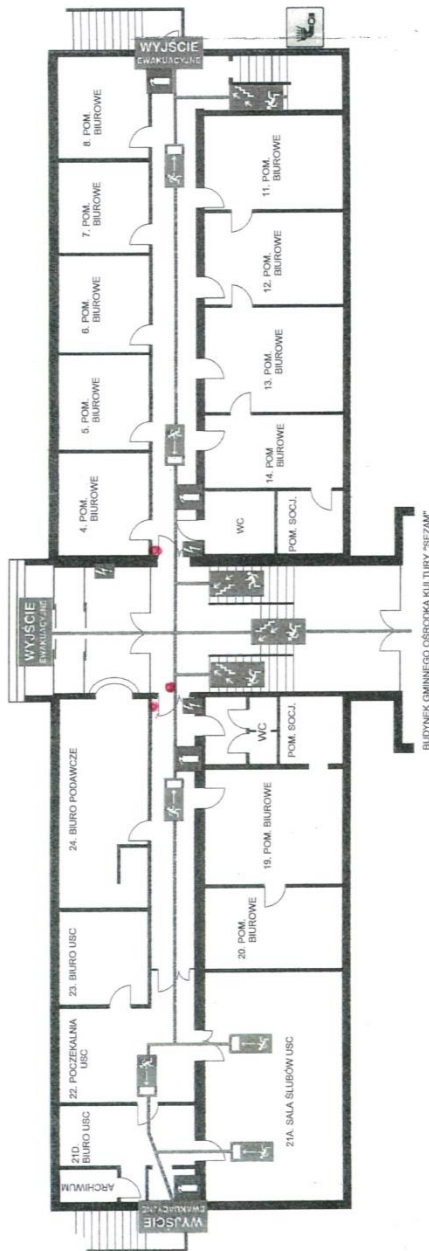
- Natychmiast opuść zagrożony obszar najbliższą drogą do wyjścia ewakuacyjnego,
- Opuść budynek najbliższym wyjściem ewakuacyjnym, zamykając za sobą drzwi i okna

BUDYNEK

URZĄD GMINY TARNOWO PODGÓRNE, 62-080 Tarnowo Pdg, ul. Poznańska 115

- Całkowita powierzchnia użytkowa budynku - 700,73 m
- Kubatura budynku - 2663,50 m
- Kategoria zagrożenia ludzi - ZLIII
- Przewidywana maksymalna liczba osób w budynku wraz z personelem - 100

PLAN EWAKUACYJNY PARTER



B. ZLII

A. ZLII

C. ZLII

BUDYNEK

URZĄD GMINY TARNOBRODZIE, 62-080 Tarnobrodz, ul. Poznańska 115

- Całkowita powierzchnia użytkowa budynku - 700,73 m
- Kubatura budynku - 2663,50 m
- Kategoria zagrożenia ludzi - ZL.III
- Przewidywana maksymalna liczba osób w budynku wraz z personelem - 100

JEŻELI USŁYSZAŁEŚ ALARM POŻAROWY:

- Natychmiast opuść zagrożony obszar najbliższą drogą do wyjścia ewakuacyjnego.
- Opuść budynek najbliższym wyjściem ewakuacyjnym, zamykając za sobą drzwi i okna

PAMIĘTAJ:

- Nigdy nie wracaj do zagrożonego budynku lub terenu jeśli nie zezwoli na to kierujący akcją ratowniczo-gaśniczą.
- Nie podejmuj ryzyka

Opracowanie: Instytut Bezpieczeństwa Pożarowego:
**OCHOTNICZA STRAŻ POŻARNA
TARNOBRODZIE**
62-080 Tarnobrodz / Podgajna, ul. Świerkowa 3, tel. biuro 618 147 298
www.osp-tarnobrodz.pl

TOMASZ KUBACKI

Insp. ochrony przeciwpożarowej i BHP
tel. 660 725 741
e-mail: tomasz.kubacki.poz@wp.pl

ALARMOWANIE STRAZY POŻARNEJ

1. Po uzyskaniu telefonicznego połączenia należy podać:
- adres, miejsce pożaru, ulica, numer posesji, piętro,
- co się pali,
- czy istnieje zagrożenie życia ludzkiego,
- dane personalne oraz nr. telefonu z którego się dzwoni.
2. Należy udzielić pomocy osobom poszkodowanym lub zagrożonym
3. W miarę możliwości zabezpieczyć miejsce
4. Nie narażać zdrowia lub życia dla jego ratowania

ALARMOWANIE WIEWNETRZNE

Każdy, kto zauważy pożar lub inne zjawisko, którego konsekwencją może być pożar, jest zobowiązany zachować spokój, nie dopuścić do paniki oraz natychmiast zawiadomić:
- osoby znajdujące się w strefie zagrożonej,
- dyrektora lub jego zastępcę,
- Straż Pożarną (tel. 998)

TELEFONY ALARMOWE

Alarmowy - 112
Pogotowie Ratunkowe - 999
Straż Pożarna - 998
Policja - 997
Pogotowie Głazowe - 992
Pogotowie Energetyczne - 991

WYJSCIE EWAKUACYJNE

KIERUNEK DO WYJŚCIA
DROGI EWAKUACYJNEJ

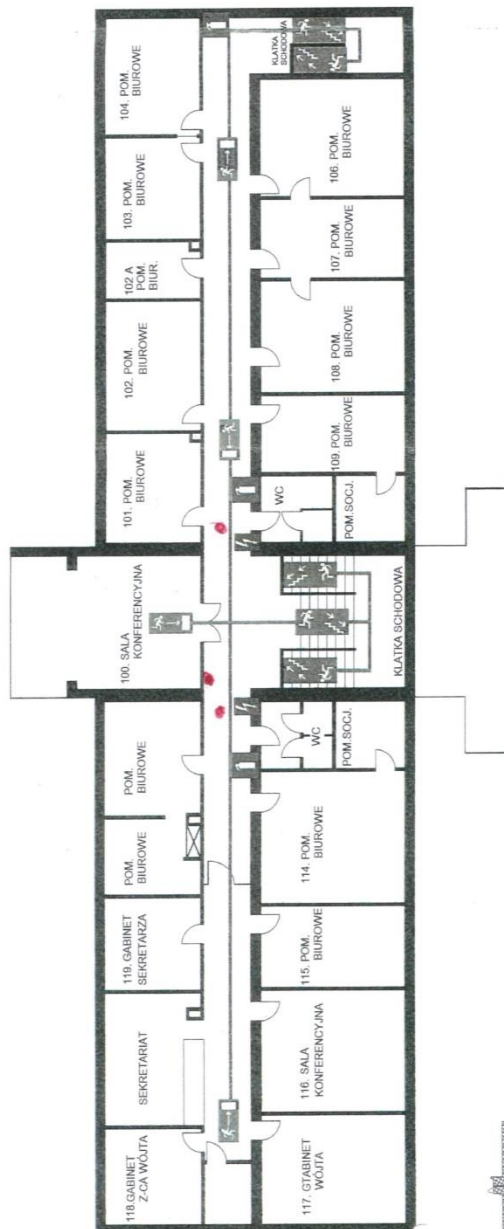
GAŚNICA

HYDRANT WIEWNETRZNY

PRZECIWPOŻAROWY
WYŁĄCZNIK PRĄDU

GŁÓWNY ZAWÓR GAZU

11. Ab u



172-2



URZĄD GMINY TARNOWO PODGÓRNE, 62-080 Tarnowo Pdg, ul. Poznańska 115

- Przewidywana maksymalna liczba osób w budynku wraz z personelem - 100

WZELI USŁYŻALES ALAKIM POZAROWI.

- ewakuacyjnym, zamykając za sobą drzwi i okna

- Nigdy nie wracaj do zagrożonego budynku lub

- Nie podejmuj ryzyka



TOMASZ KUBACKI
insp. ochrony przeciwpożarowej i BHP
tel. 680 725 741
e-mail: tomasz.kubacki.poz@wp.pl

1. Po uzyskaniu telefonicznego połączenia należy podać:

- adres, miejsce pożaru, ulica, numer posesji, piętro, co się pali,
- czy istnieje zagrożenie życia kłódzkiego,
- dane personalne oraz nr. telefonu z którego się dzwoni
2. Należy udzielić pomocy osobom poszkodowanym lub zagrożonym
3. W miarę możliwości zabezpieczyć miejsce
4. Nie narazać zdrowia lub życia dla jego ratowania

Każdy, kto zauważy pożar lub inne zjawisko, którego konsekwencją może być pożar, jest zobowiązany

- zachować spokój, nie dopuścić do paniki oraz natychmiast zawiadomić:
- osoby znajdujące się w strefie zagrożonej,
 - dyrektora lub jego zastępcę,
 - Straż Pożarną (tel. 998)

Alarmowy - 112
Pogotowie Ratunkowe - 999

- Pogotowie Ratunkowe - 995
 Straż Pożarna - 998
 Policja - 997
 Pogotowie Gazowe - 992
 Pogotowie Energetyczne - 991

-  KIERUNEK DO WYJŚCIA
DROGI EWAKUACYJNEJ



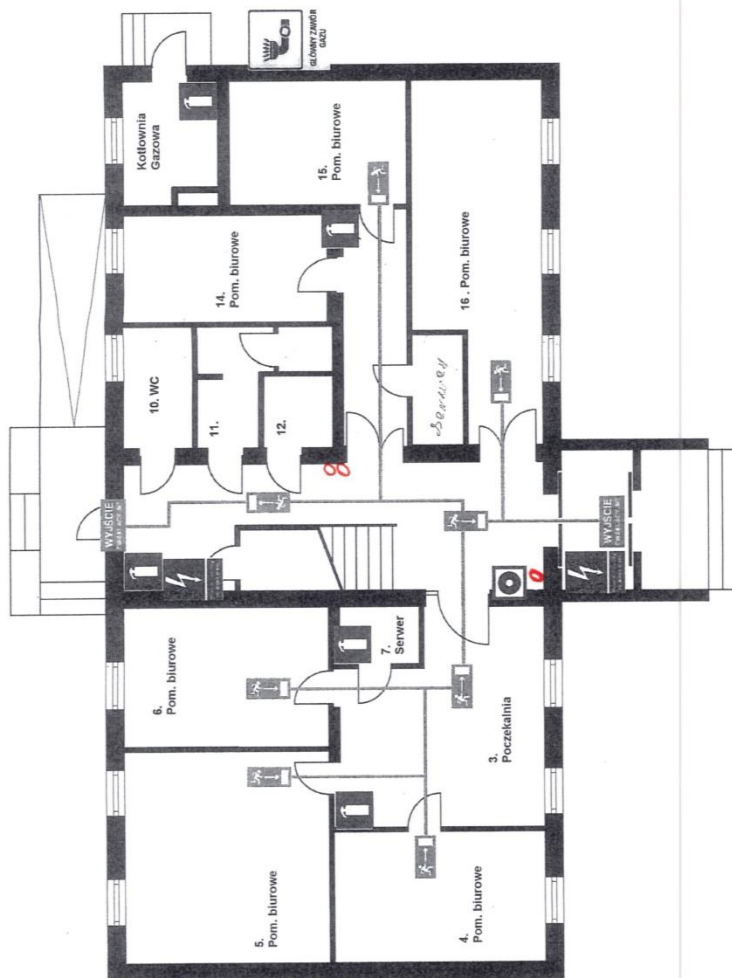
1000



GLÓWNY ZAWÓD



PLAN EWAKUACYJNY PARTER



Opracowanie Instrukcji Bezpieczeństwa Pożarowego:
OSP OCHOTNICZA STRAŻ POŻARNA
TARNOWO PODGÓRNE
 62-080 Tarnowo Podgórne, ul. Główna 2, tel. biuro: 518 147 208
 www.osp-tarnowopodgorne.pl

TOMASZ KUBACKI
 Insp. ochrony przeciwpożarowej i BHP
 tel. 660 725 741
 e-mail: tomasz.kubacki.osp@wp.pl

ALARMOWANIE STRAZY POZARNEJ

1. Po uzyskaniu telefonicznego połączenia należy podać:
 - adres, miejsce pożaru, ulica, numer posesji, piętro,
 - co się pali,
 - czy istnieje zagrożenie życia ludzkiego,
 - dane personalne oraz nr. telefonu z którego się dzwoni
2. Należy udzielić pomocy osobom poszkodowanym lub zagrożonym
3. W miarę możliwości zabezpieczyć mienie
4. Nie narażać zdrowia lub życia dla jego ratowania

ALARMOWANIE WEWNĘTRZNE

Każdy, kto zauważy pożar lub inne zjawisko, którego konsekwencją może być pożar, jest zobowiązany zachować spokój, nie dopuścić do paniki oraz natychmiast zawiadomić:

- osoby znajdujące się w strefie zagrożonej,
- dyrektora lub jego zastępcę,
- Straż Pożarną (tel. 998)

TELEFONY ALARMOWE

Alarmowy - 112
 Pogotowie Ratunkowe - 999
 Straż Pożarna - 998
 Policja - 102
 Pogotowie Gazowe - 992
 Pogotowie Energetyczne - 991

WYJŚCIE
 EWAKUACyjNE



WYJŚCIE EWAKUACYJNE

KIERUNEK DO WYJŚCIA
 DROGI EWAKUACYJNEJ



GAŚNICA

HYDRANT WEWNĘTRZNY



PRZECIWPÓŻAROWY
 WYŁĄCZNIK PRĄDU



GŁÓWNY ZAWÓR
 GAZU

PAMIĘTAJ:

- Nigdy nie wracaj do zagrożonego budynku lub terenu jeśli nie zezwoli na to kierujący akcją ratowniczo-gaśniczą,
- Nie podejmuj ryzyka

JEŻELI USŁYSZALeŚ ALARM POŻAROWY:

- Natychmiast opuść zagrożony obszar najbliższą drogą do wyjścia ewakuacyjnego,
- Opuść budynek najbliższym wyjściem ewakuacyjnym, zamykając za sobą drzwi i okna

BUDYNEK:

URZĄD GMINY TARNOWO PODGÓRNE, 62-080 Tarnowo Podgórne, ul. Poznańska 96
 - Powierzchnia całkowita budynku - 425,55m
 - Kubatura budynku - 1457,85m
 - Kategoria zagrożenia ludzi - ZL III
 - Przewidywana maksymalna liczba osób w budynku wraz z personelem - 30

PLAN EWAKUACYJNY PIĘTRO

OSP
Tarnowo Podgórne

Opracowanie Instrukcji Bezpieczeństwa Pożarowego:
**OGRODNIKA STRAŻ POŻARNA
TARNOWO PODGÓRNE**
62-960 Tarnowo Podgórne, ul. Błeczna 2, tel. biuro: 618 147 298
www.osp-tarnowopodgorne.pl

Insp. ochrony przeciwpożarowej i BHP
Tomasz Kubacki
tel. 660 723 741
e-mail: tomasz.kubacki.poz@wp.pl

ALARMOWANIE STRAŻY POŻARNEJ

1. Po uzyskaniu telefonicznego połączenia należy podać:
 - adres, miejsce pożaru, ulica, numer posesji, piętro,
 - co się pali,
 - czy istnieje zagrożenie życia ludzkiego,
 - dane personalne oraz nr. telefonu z którego się dzwoni
2. Należy udzielić pomocy osobom poszkodowanym w ewakuacji.
3. W miarę możliwości zabezpieczyć miejsce.
4. Nie narządzać zdrowia lub życia dla jego ratowania

ALARMOWANIE WEWNĘTRZNE

Każdy z pracowników, który zauważył dym, ogień, którego wywołanie może być pożar, jest zobowiązany zachować spokój, nie dopuścić do paniki oraz natychmiast zawiadomić:

- osoby znajdujące się w strefie zagrożonej,
- dyrektora lub jego zastępcę,
- Straż Pożarną (tel. 998)

TELEFONY ALARMOWE

Alarmowy - 112
Pogotowie Ratunkowe - 999
Straż Pożarna - 998
Policja - 997
Pogotowie Gazowe - 992
Pogotowie Energetyczne - 991

WYJŚCIE EWAKUACYJNE



KIERUNEK DO WYJŚCIA
DROGI EWAKUACYJNEJ



GAŚNICA



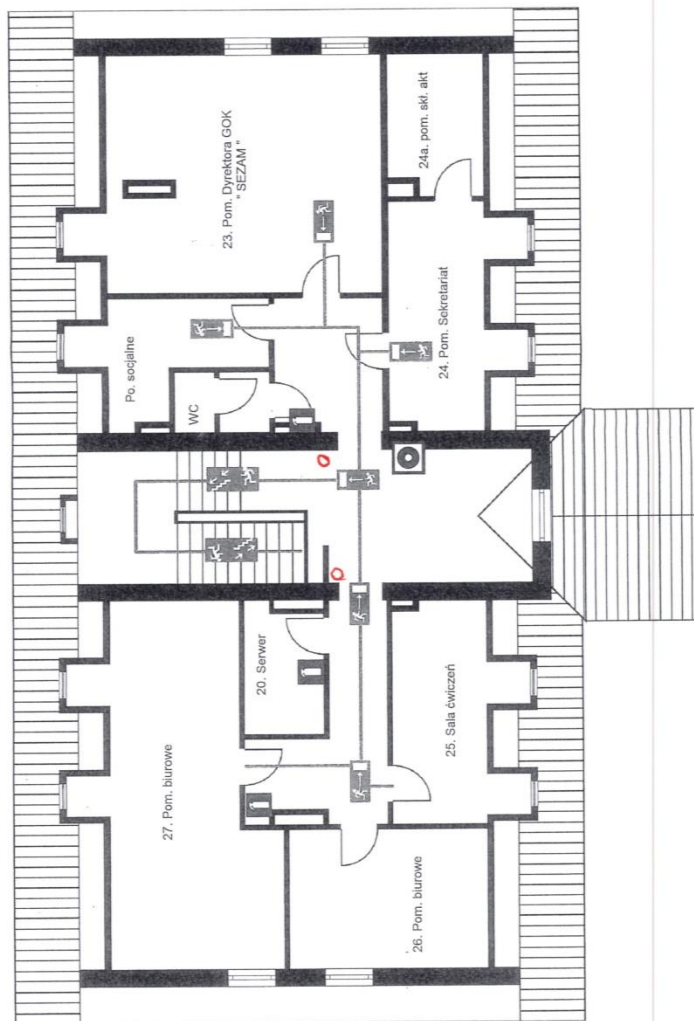
HYDRANT WEWNĘTRZNY



PRZECIWPÓŻAROWY
WYŁĄCZNIK PRĄDU



GŁÓWNY ZAWÓR GAZU



JEŻELI USŁYSZALĘS ALARM POŻAROWY:

- Natychmiast opuścić zagrożony obszar najbliższą drogą do wyjścia ewakuacyjnego,
- Opuścić budynek najbliższym wyjściem ewakuacyjnym, zamykając za sobą drzwi i okna

PAMIĘTAJ:

- Nigdy nie wracaj do zagrożonego budynku lub terenu jeśli nie zezwoli na to kierujący akcją ratowniczo-gasniczą,
- Nie podejmuj ryzyka

BUDYNEK:

URZĄD GMINY TARNOWO PODGÓRNE, 62-080 Tarnowo Podgórne, ul. Poznańska 96

- Powierzchnia całkowita budynku - 425,55m

- Kubatura budynku - 1457,85m

- Kategoria zagrożenia ludzi - ZL III

- Przewidywana maksymalna liczba osób w budynku wraz z personelem - 30

0.6. 1P C

PLAN EWAKUACYJNY PARTER

OSP OCHOTNICZA STRAŻ POŻARNA
TARNOWO PODGÓRNE
62-060 Tarnowo Podgórne, ul. Sienkiewicza 2, tel. biuro: 618 147 238
www.osp-tarnowopodgorne.pl

Opracowanie instrukcji bezpieczeństwa pożarowego:
TOMASZ KUBACKI
Insp. ochrony przeciwpożarowej | BIP
tel. 660 725 741
e-mail: tomasz.kubacki@pocz@wp.pl



TELEFONY ALARMOWE Alarmowy - 112 Pogotowie Ratunkowe - 999 Straż Pożarna - 998 Policja - 997 Pogotowie Gazowe - 992 Pogotowie Energijczne - 991

WYJŚCIE EWAKUACYJNE
KIERUNEK DO WYJŚCIA DROGI EWAKUACYJNEJ



BUDYNEK:

URZĄD GMINY W TARNOWIE PODGÓRNYM, ul. Poznańska 94, Budynek "C"
- Powierzchnia użytkowa budynku: 1248,00 m
- Powierzchnia użytkowa kondygnacji: 565,34m
- Kategoria zagrożenia ludzi: ZL III
- Maksymalna przewidywana liczba osób na kondygnacji: 80
- Należytna przewidywana liczba osób w budynku: 100

JĘZEŁU USŁYSZĄCIEŚ ALARM POŻAROWY:

- Natychmiast opuść zagrożony obszar najbliższą drogą do wyjścia ewakuacyjnego,
- Opuść budynek najbliższym wyjściem ewakuacyjnym, zamykając za sobą drzwi i okna

PAMIĘTAJ:

- Nigdy nie wracaj do zagrożonego budynku lub terenu jeśli nie zezwoli na to kierujący akcją ratowniczo-gasniczą,
- Nie podejmuj ryzyka

ALARMOWANIE STRAZY POZARNEJ

1. Po uzyskaniu telefonicznego połączenia należy podać:
- adres, miejsce pożaru, ulica, numer posesji, piętro,
- co się pali,
- czy istnieje zagrożenie życia ludzkiego,
- dane personalne oraz nr. telefonu z którego się dzwoni
2. Należy udzielić pomocy osobom poszkodowanym i zagrożonym
3. W miarę możliwości zabezpieczyć miejsce
4. Nie narażać zdrowia lub życia dla jego ratowania

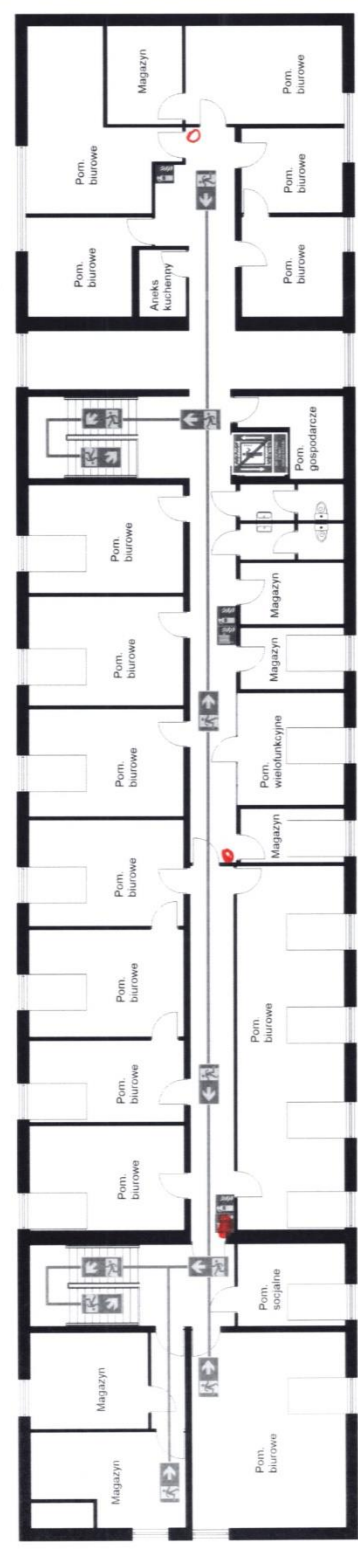
UGP 1, C 11

PLAN EWAKUACYJNY PIĘTRO

**OSP OCHOTNICZA STRAŻ POŻARNA
TARNÓW PODGÓRNE**
62-080 Tarnów Podgórny, ul. Skłoczka 2, tel. biuro 618 147 298
www.osp-tarnowpodgorne.pl

TOMASZ KUBACKI
Insp. ochrony przeciwpożarowej i BHP
tel. 660 725 741
e-mail: tomasz.kubacki.ppoz@wp.pl

Opracowanie instrukcji bezpieczeństwa pożarowego:



TELEFONY ALARMOWE Alarmowy - 112 Pogotowie Ratunkowe - 999 Straż Pożarna - 998 Policja - 997 Pogotowie Gazowe - 992 Pogotowie Energijczne - 991

WYJŚCIE EWAKUACYJNE
WYJŚCIE
KIERUNEK DO WYJŚCIA
DROGI EWAKUACYJNEJ



**PRZECIWPÓŻAROWY
WYŁĄCZNIK PRĄDU**

BUDYNEK:

URZĄD GMINY W TARNÓWIE PODGÓRNYM, ul. Poznańska 94, Budynek "C"
- Powierzchnia użytkowa budynku: 1248,00 m²
- Powierzchnia użytkowa kondygnacji: 570,06 m²
- Kategoria zagrożenia ludzi: ZL III
- Maksymalna przewidywana liczba osób na kondygnacji: 40
- Maksymalna przewidywana liczba osób w budynku: 100

JEŻELI USŁYSZALES ALARM POŻAROWY:

- Natychmiast opuść zagrożony obszar najbliższą drogą do wyjścia ewakuacyjnego,
- Opuść budynek najbliższym wyjściem ewakuacyjnym, zamykając za sobą drzwi i okna

PAMIĘTAJ:

- Nigdy nie wracaj do zagrożonego budynku lub terenu, jeśli nie zezwoli na to kierujący akcją ratowniczo-gaśniczą,
- Nie podejmuj ryzyka

ALARMOWANIE STRAŻY POŻARNEJ

1. Po uzyskaniu telefonicznego połączenia należy podać:
 - miejsce pożaru, ulica, numer posesji, piętro,
 - co się pali,
 - czy istnieje zagrożenie życia ludzkiego,
 - dane personalne oraz nr. telefonu z którego się dzwoni
2. Należy udzielić pomocy osobom poszkodowanym lub zagrożonym
3. W miarę możliwości zabezpieczyć miejsce
4. Nie narażać zdrowia lub życia dla jego ratowania

WNIOSEK

o zabezpieczenie i udostępnienie danych z monitoringu wizyjnego zasobów Urzędu Gminy w Tarnowie Podgórny

....., dnia

.....

.....

wnioskodawca

.....

telefon kontaktowy

Zwracam się z prośbą o zabezpieczenie danych z monitoringu wizyjnego:

1. Zakres czasowy (data, miejsce, godzina):

.....
.....
.....

2. Opis zdarzenia i cel uzyskania nagrań:

.....
.....
.....
.....
.....
.....

.....
Podpis i pieczęć wnioskodawcy

Oświadczenie:

Ja, niżej podpisana/y oświadczam, że celem udostępnienia danych z monitoringu wizyjnego z zasobów Urzędu Gminy w Tarnowie Podgórny jest dochodzenie przysługujących mi praw w związku z zaistnieniem wskazanym powyżej zdarzeń/prowadzenie sprawy lub postępowania (niepotrzebne skreślić).

....., dnia

.....
Podpis i pieczęć wnioskodawcy