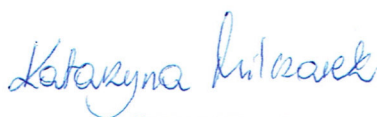


PROGNOZA ODDZIAŁYWANIA NA ŚRODOWISKO

dotycząca projektu zmiany miejscowych planów zagospodarowania
przestrzennego dla terenów przy ul. Skórzewskiej w Wysogotowie

opracowanie:

mgr inż. Katarzyna Milczarek



Katarzyna Milczarek
mgr inż. gospodarki przestrzennej
nr dyplomu 126165 z dn. 30.06.2014r.
Uniwersytet im. A. Mickiewicza w Poznaniu

Poznań, 17 grudnia 2021 r. / aktualizacja maj 2022 r.

SPIS TREŚCI

1. Informacje ogólne.....	3
1.1. Przedmiot i cel opracowania, podstawy prawne	3
1.2. Metoda opracowania, wykorzystane materiały	4
2. Charakterystyka stanu i funkcjonowania środowiska	6
2.1. Położenie i użytkowanie terenu.....	6
2.2. Rzeźba terenu	6
2.3. Budowa geologiczna, surowce naturalne	7
2.4. Warunki wodne	8
2.5. Gleby	10
2.6. Flora i fauna	11
2.7. Formy ochrony przyrody.....	12
2.8. Dziedzictwo kulturowe i zabytki.....	12
2.9. Klimat lokalny.....	12
2.10. Jakość powietrza.....	13
2.11. Klimat akustyczny.....	14
3. Informacja o zawartości i głównych celach projektu miejscowego planu zagospodarowania przestrzennego.....	15
3.1. Cel opracowania projektu planu.....	15
3.2. Ustalenia projektu planu.....	16
3.3. Powiązania z innymi dokumentami.....	16
3.4. Potencjalne zmiany stanu środowiska w przypadku braku realizacji ustaleń projektu planu	17
4. Istniejące problemy ochrony środowiska istotne z punktu widzenia projektu planu	17
5. Cele ochrony środowiska ustanowione na szczeblu międzynarodowym, wspólnotowym i krajowym oraz sposoby ich uwzględniania w projekcie planu	18
6. Przewidywane oddziaływanie ustaleń projektu planu na środowisko.....	22
6.1. Oddziaływanie na powierzchnię ziemi.....	22
6.2. Oddziaływanie na krajobraz	23
6.3. Oddziaływanie na powietrze	23
6.4. Oddziaływanie na klimat.....	24
6.5. Oddziaływanie na wody	25
6.6. Oddziaływanie na zasoby naturalne	28
6.7. Oddziaływanie na rośliny, zwierzęta i różnorodność biologiczną	28
6.8. Oddziaływanie na dobra materialne i zabytki	29
6.9. Oddziaływanie na ludzi i klimat akustyczny.....	29
6.10. Oddziaływanie na cele i przedmiot ochrony obszaru Natura 2000 i integralność tego obszaru	30
6.11. Oddziaływanie na całokształt środowiska przyrodniczego	31
7. Informacja o możliwym transgranicznym oddziaływaniu na środowisko	32
8. Rozwiązania mające na celu zapobieganie, ograniczanie lub kompensację przyrodniczą negatywnych oddziaływań na środowisko	32
9. Przewidywane metody analizy skutków realizacji ustaleń projektu planu oraz częstotliwość jej przeprowadzania.....	32
10. Rozwiązania alternatywne do rozwiązań zawartych w projekcie planu lub wyjaśnienie ich braku	33
11. Streszczenie.....	33

1. Informacje ogólne

1.1. Przedmiot i cel opracowania, podstawy prawne

Przedmiotem opracowania jest prognoza oddziaływania na środowisko dotycząca projektu zmiany miejscowych planów zagospodarowania przestrzennego dla terenów przy ul. Skórzewskiej w Wysogotowie, zwanego w dalszej części opracowania „projektem planu”.

Projekt planu sporządzany jest na podstawie Uchwały Nr XXXVI/613/2021 Rady Gminy Tarnowo Podgórne z dnia 23 lutego 2021 r.

Na obszarach objętych opracowaniem obowiązują: miejscowy plan zagospodarowania przestrzennego terenów aktywizacji gospodarczej w Wysogotowie, część B, rejon ul. Wierzbowej, Grzybowej, Skórzewskiej i Szparagowej, przyjęty Uchwałą nr XXI/130/2003 Rady Gminy Tarnowo Podgórne z dnia 21 października 2003 r. ze zmianami oraz miejscowy plan zagospodarowania przestrzennego w Wysogotowie przy ulicy Skórzewskiej, przyjęty Uchwałą nr XLIX/742/2017 Rady Gminy Tarnowo Podgórne z dnia 29 sierpnia 2017 r. ze zmianami.

Głównym celem prognozy, jest określenie skutków działań związanych ze zmianą sposobu zagospodarowania terenu i ich wpływ na całokształt środowiska, jego poszczególne komponenty oraz na warunki życia i zdrowie ludzi.

Głównym celem prognozy jest określenie skutków działań związanych ze zmianą sposobu zagospodarowania terenu i ich wpływ na całokształt środowiska, jego poszczególne komponenty oraz na warunki życia i zdrowie ludzi.

Prognoza skutków oddziaływania miejscowego planu zagospodarowania przestrzennego na środowisko jest elementem systemu planowania przestrzennego, wprowadzonym ustawą z dnia 7 lipca 1994 r. o zagospodarowaniu przestrzennym, z nowelizacją zawartą w ustawie z dnia 27 kwietnia 2001 r. Prawo ochrony środowiska (Dz. U. z 2021 r. poz. 1973 ze zm.).

Na obowiązek sporządzenia prognozy oddziaływania na środowisko dotyczącej projektu planu miejscowego wskazuje również art. 17 pkt 4 ustawy z dnia 27 marca 2003 r. o planowaniu i zagospodarowaniu przestrzennym (Dz. U. z 2022 r. poz. 503).

Aktualnie obowiązek sporządzenia prognozy oddziaływania na środowisko wynika z ustawy z dnia 3 października 2008 r. o udostępnianiu informacji o środowisku i jego ochronie, udziale społeczeństwa w ochronie środowiska oraz o ocenach oddziaływania na środowisko (Dz. U. z 2021 r., poz. 2373 ze zm.). Zgodnie z art. 51 ust. 1 wyżej wymienionej ustawy organ opracowujący projekt dokumentu sporządza prognozę oddziaływania na środowisko.

Przepisy tej ustawy są wdrożeniem do polskich regulacji prawnych ustaleń podjętych na poziomie międzynarodowym i unijnym w Dyrektywach Wspólnot Europejskich, w tym:

- Dyrektywy Parlamentu Europejskiego i Rady 2011/92/UE z dnia 13 grudnia 2011 r. w sprawie oceny skutków wywieranych przez niektóre przedsięwzięcia publiczne i prywatne na środowisko (Dz. Urz. L 26 z dnia 28 stycznia 2012 r.),
- Dyrektywy Rady 92/43/EWG z dnia 21 maja 1992 r. w sprawie ochrony siedlisk przyrodniczych oraz dzikiej fauny i flory (Dz. Urz. WE L 206 z dnia 22 lipca 1992 r.),
- Dyrektywy Parlamentu Europejskiego i Rady 2001/42/WE z dnia 27 czerwca 2001 r. w sprawie oceny wpływu niektórych planów i programów na środowisko (Dz. Urz. WE L 197 z dnia 21 lipca 2001 r.),
- Dyrektywy Parlamentu Europejskiego i Rady 2003/4/WE z dnia 28 stycznia 2003 r. w sprawie publicznego dostępu do informacji dotyczących środowiska i uchylającej Dyrektywę Rady 90/313/EWG (Dz. Urz. WE L 41 z dnia 14 lutego 2003 r.),
- Dyrektywy Parlamentu Europejskiego i Rady 2003/35/WE z dnia 26 maja 2003 r. przewidującej udział społeczeństwa w odniesieniu do sporządzania niektórych planów i programów w zakresie środowiska oraz zmieniającej w odniesieniu do udziału społeczeństwa i dostępu do wymiaru sprawiedliwości Dyrektywę Rady 85/337/EWG (Dz. Urz. UE L 156 z dnia 25 czerwca 2003 r.),
- Dyrektywa Parlamentu Europejskiego i Rady 2010/75/UE z dnia 24 listopada 2010 r. w sprawie emisji przemysłowych (zintegrowane zapobieganie zanieczyszczeniom i ich kontrola) (Dz. Urz. UE L 334/17 z dnia 17 grudnia 2010 r.).

Zgodnie z art. 46 ustawy z dnia 3 października 2008 r. o udostępnianiu informacji o środowisku i jego ochronie, udziale społeczeństwa w ochronie środowiska oraz o ocenach oddziaływania na środowisko, przeprowadzenia strategicznej oceny oddziaływania na środowisko wymaga projekt planu zagospodarowania przestrzennego, wyznaczający ramy dla późniejszej realizacji przedsięwzięć mogących znacząco oddziaływać na środowisko. Według art. 48 ww. ustawy, organ opracowujący projekt miejscowego planu zagospodarowania przestrzennego może, po uzgodnieniu z właściwymi organami, o których mowa w art. 57 i art. 58, odstąpić od przeprowadzenia strategicznej oceny oddziaływania na środowisko, w przypadku spełnienia przesłanek wskazanych w art. 48 ust. 1, ust. 3-5 ww. ustawy.

Prognoza staje się dokumentem z chwilą jej wyłożenia do publicznego wglądu na okres co najmniej 21 dni łącznie z projektem planu, po uprzednim ogłoszeniu w miejscowej prasie. Przy wyłożeniu, projekt planu i prognoza są przedmiotem społecznej oceny, a ustalenia prognozy mogą mieć bezpośredni wpływ na decyzje Rady Gminy w sprawie uchwalenia planu.

1.2. Metoda opracowania, wykorzystane materiały

W prognozie oddziaływania na środowisko analizie i ocenie podlega projekt uchwały w sprawie miejscowego planu zagospodarowania przestrzennego, część tekstowa uchwały oraz rysunek planu, stanowiący obowiązujący załącznik graficzny uchwały.

Zgodnie z ustawą z dnia 3 października 2008 r., prognoza oddziaływania na środowisko winna rozpatrywać zagadnienia w dostosowaniu do stopnia szczegółowości projektowanego dokumentu, w tym wypadku do projektu planu miejscowego zagospodarowania przestrzennego, zawierając:

- informacje o zawartości, głównych celach projektowanego dokumentu oraz jego powiązaniach z innymi dokumentami,
- informacje o metodach zastosowanych przy sporządzaniu prognozy,
- propozycje dotyczące przewidywanych metod analizy skutków postanowień projektowanego dokumentu oraz częstotliwości jej przeprowadzenia,
- informacje o możliwym transgranicznym oddziaływaniu na środowisko,
- streszczenie sporządzone w języku niespecjalistycznym,
- oświadczenie autora, a w przypadku gdy wykonawcą prognozy jest zespół autorów – kierującego tym zespołem, o spełnieniu wymagań, o których mowa w art. 74a ust. 2, stanowiące załącznik do prognozy,
- datę sporządzenia prognozy, imię, nazwisko i podpis autora, a w przypadku gdy wykonawcą prognozy jest zespół autorów - imię, nazwisko i podpis kierującego tym zespołem oraz imiona, nazwiska i podpisy członków zespołu autorów.

Ponadto prognoza winna określać, analizować i oceniać:

- istniejący stan środowiska oraz potencjalne zmiany tego stanu w przypadku braku realizacji projektowanego dokumentu,
- stan środowiska na obszarach objętych przewidywanym znaczącym oddziaływaniem,
- istniejące problemy ochrony środowiska istotne z punktu widzenia realizacji projektowanego dokumentu, w szczególności dotyczące obszarów podlegających ochronie na podstawie ustawy z dnia 16 kwietnia 2004 r. o ochronie przyrody,
- cele ochrony środowiska ustanowione na szczeblu międzynarodowym, wspólnotowym i krajowym, istotne z punktu widzenia projektowanego dokumentu oraz sposoby, w jakich te cele i inne problemy środowiska zostały uwzględnione podczas opracowywania dokumentu,
- przewidywane znaczące oddziaływania, w tym oddziaływania bezpośrednie, pośrednie, wtórne, skumulowane, krótkoterminowe, średnioterminowe, i długoterminowe, stałe i chwilowe oraz pozytywne i negatywne na cele i przedmiot ochrony obszaru Natura 2000 oraz integralność tego obszaru, a także na środowisko, a w szczególności na: różnorodność biologiczną, ludzi, zwierzęta, rośliny, wodę, powietrze, powierzchnię ziemi, krajobraz, klimat, zasoby naturalne, zabytki, dobra materialne, z uwzględnieniem zależności między tymi elementami środowiska i między oddziaływaniami na te elementy.

Prognoza winna przedstawiać również:

- rozwiązania mające na celu zapobieganie, ograniczanie lub kompensację przyrodniczą negatywnych oddziaływań na środowisko, mogących być rezultatem realizacji

projektowanego dokumentu, w szczególności na cele i przedmiot ochrony obszaru Natura 2000 oraz integralność tego obszaru,

- biorąc pod uwagę cele i geograficzny zasięg dokumentu oraz cele i przedmiot ochrony obszaru Natura 2000 oraz integralność tego obszaru rozwiązania alternatywne do rozwiązań zawartych w projektowanym dokumencie wraz z uzasadnieniem ich wyboru oraz opis metod dokonania oceny prowadzącej do tego wyboru albo wyjaśnienie braku rozwiązań alternatywnych, w tym wskazania napotkanych trudności wynikających z niedostatków techniki lub luk we współczesnej wiedzy.

Zgodnie z art. 52 ust. 1 ustawy z dnia 3 października 2008 r., informacje zawarte w prognozie powinny być opracowane stosownie do stanu współczesnej wiedzy i metod oceny oraz dostosowane do zawartości i stopnia szczegółowości projektowanego dokumentu.

Stosownie do wymogu art. 53 wyżej wymienionej ustawy, zakres i stopień szczegółowości informacji zawartych w niniejszej prognozie został uzgodniony z właściwymi organami, wskazanymi w art. 57 i 58 ustawy tj. regionalnym dyrektorem ochrony środowiska i państwowym powiatowym inspektorem sanitarnym.

W prognozie wykorzystano wymagania aktów prawnych związanych z ochroną środowiska i innych przepisów szczególnych.

Prognozę opracowano w oparciu o pakiet informacji zawartych w materiałach:

- 1) materiały kartograficzne:
 - mapa zasadnicza 1:1 000,
 - mapa topograficzna 1:10 000,
 - mapa hydrograficzna 1:50 000;
- 2) dokumenty i inne materiały:
 - Uchwała Nr XXXVI/613/2021 Rady Gminy Tarnowo Podgórne z dnia 23 lutego 2021 r. w sprawie przystąpienia do sporządzenia zmiany miejscowych planów zagospodarowania przestrzennego dla terenów przy ul. Skórzewskiej w Wysogotowie,
 - projekt miejscowego planu zagospodarowania przestrzennego,
 - Studium uwarunkowań i kierunków zagospodarowania przestrzennego gminy Tarnowo Podgórne,
 - Plan gospodarowania wodami na obszarze dorzecza Odry, przyjęty rozporządzeniem Rady Ministrów z dnia 18 października 2016 r. (Dz. U. z 2016 r. poz. 1967),
 - Strategiczny plan adaptacji dla sektorów i obszarów wrażliwych na zmiany klimatu do roku 2020 z perspektywą do roku 2030, Ministerstwo Środowiska, Warszawa, październik, 2013 r.,
 - Gumiński R., 1951, Meteorologia i klimatologia dla rolników, Państwowe Wydawnictwo Rolnicze i Leśne. Warszawa,
 - Kondracki J. 2002. Geografia regionalna Polski. Wydawnictwo Naukowe PWN, Warszawa,
 - Mikołajków J., Sadurski A. red. Informator PSH. Główne Zbiorniki Wód w Polsce, Państwowy Instytut Geologiczny, Warszawa, 2017 r.,
 - wnioski złożone do planu;
- 3) strony internetowe:
 - <http://gios.gov.pl>,
 - <http://www.psh.gov.pl>,
 - <http://geologia.pgi.gov.pl/>,
 - <http://maps.geoportal.gov.pl>,
 - <http://tarnowopodgorne.e-mapa.net/>,
 - <https://www.google.pl/maps>.

Powyższe materiały, wizja terenowa oraz informacje przekazane przez Urząd Gminy pozwoliły rozpoznać stan środowiska, jego użytkowanie, podatność na degradację oraz możliwości podniesienia jego kondycji. Prognozę oddziaływania na środowisko sporządzono przy zastosowaniu metody opisowej, polegającej na charakterystyce istniejących zasobów środowiska oraz łączeniu w całość posiadanej wiedzy o dotychczasowych mechanizmach funkcjonowania środowiska i wskazaniu, jakie potencjalne skutki mogą wystąpić w środowisku w wyniku realizacji ustaleń planu. Skonfrontowano

zaproponowane rozwiązania planistyczne z istniejącymi uwarunkowaniami przyrodniczymi. Oceniono potencjalne zagrożenie środowiska oraz wpływ skutków realizacji ustaleń planu na jego funkcjonowanie. Zwrócono uwagę na ewentualne niepożądane konsekwencje, proponując sposoby ich zminimalizowania. Prognozę oddziaływania na poszczególne komponenty środowiska przedstawiono za pomocą techniki listy identyfikacyjnej, w zakresie, jaki umożliwia obecny stan dostępnej informacji o środowisku oraz w dostosowaniu do stopnia szczegółowości ustaleń projektu planu.

2. Charakterystyka stanu i funkcjonowania środowiska

2.1. Położenie i użytkowanie terenu

Projekt planu obejmuje dwa obszary położone w miejscowości Wysogotowo, w rejonie ulic: Skórzewskiej i Grzybowej. Przedmiotowe obszary obejmują tereny zabudowy produkcyjno-usługowej o łącznej powierzchni ok. 4,3 ha (Ryc. 1.). Zgodnie z mapą ewidencyjną przedmiotowe działki stanowią grunty orne - RV, RVI oraz tereny przemysłowe - Ba. W ciągu ulicy Skórzewskiej funkcjonuje sieć wodociągowa, sieć kanalizacji sanitarnej, kablowa sieć elektroenergetyczna niskiego napięcia oraz sieć gazowa. W sąsiedztwie terenów objętych projektem planu występują tereny zabudowy produkcyjnej, usługowej i lasy oraz przebiega droga powiatowa nr 2405P - ulica Skórzewska.

Ryc. 1. Lokalizacja obszarów objętych projektem planu na tle ortofotomapy



Źródło: <http://mapy.geoportal.gov.pl/>

2.2. Rzeźba terenu

Według regionalizacji fizyczno-geograficznej J. Kondrackiego (2002) przedmiotowe obszary znajdują się w prowincji Niż Środkowoeuropejski (31), podprowincji Pojezierza Południowobałtyckie (314-316), w makroregionie Pojezierze Wielkopolskie (315.5), w mezoregionie Pojezierze Poznańskie (315.51).

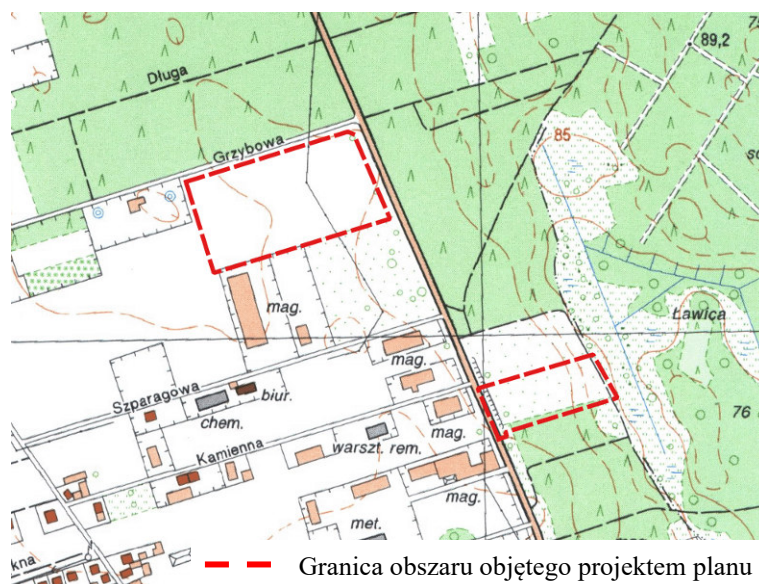
Obszar gminy Tarnowo Podgórne znajduje się w obrębie strefy marginalnej fazy poznańskiej zlodowacenia bałtyckiego. Na znacznych obszarach zajmujących północne tereny gminy występują wysoczyzny morenowe płaskie i faliste. Są to obszary o mało urozmaiconej rzeźbie o wysokościach bezwzględnych wynoszących 80 – 90 m n.p.m. Rzeźba jest bardziej urozmaicona w obrębie pagórków morenowych akumulacyjnych występujących wzdłuż strefy maksymalnego zasięgu fazy poznańskiej zlodowacenia bałtyckiego (Ceradz Kościelny – Lusówko – Batorowo). Na zapleczu strefy marginalnej maksymalnego zasięgu fazy poznańskiej, w rejonie Tarnowa Podgórno, znajduje się kompleks pagórków moren spiętrzonych. Powstały one w czasie transgresji lądolodu fazy leszczyńskiej lub w czasie oscylacyjnego nasunięcia lądolodu fazy poznańskiej. Typową formą strefy marginalnej są też

liczne stożki sandrowe, które ciągną się pasem na linii wschód – zachód. Są to: sandr Ławicki, tarasujący rynnę Jeziora Kierskiego, między Przeźmierowem a Krzyżownikami, sandr Kierski, sandr Sierosławski (między jeziorami Lusowskim i Niepruszewskim).

Na obszarze gminy dominują tereny o nachyleniu od 0° do 1,0°. Ich występowanie związane jest z dnem obniżenia dolinnego rzeki Samy i Strugi Jankowickiej, polami sandrowymi w południowej części gminy oraz z wysoczyzną morenową płaską w części północno-wschodniej części gminy.¹

Obszary objęte opracowaniem nie są zróżnicowane hipsometrycznie. Rzędne terenu wynoszą ok. 87 m n.p.m. (Ryc. 2.). Przedmiotowe grunty nie należą do terenów potencjalnie zagrożonych ruchami masowymi lub osuwiskami.

Ryc. 2. Lokalizacja obszarów objętych projektem planu na tle mapy topograficznej



Źródło: <http://mapy.geoportal.gov.pl/>

2.3. Budowa geologiczna, surowce naturalne

Pod względem geologicznym teren gminy Tarnowo Podgórne znajduje się w północnej części jednostki geotektonicznej zwanej Monokliną Przedsudecką. Na obszarze gminy występują utwory jury (margle i mułowce oraz wapienie margliste) oraz kredy dolnej (piaskowce), które przykrywają sieć utworów trzeciorzędowych. Powierzchnia utworów z tego okresu najwyżej wyniesiona jest w północnej i północno – wschodniej części gminy. W powierzchniowej warstwie budowy geologicznej przeważają utwory plejstoceny i holoceny o zróżnicowanej miąższości (sięgającej od 40 do ponad 100 m) i złożonym układzie przestrzennym, wykształconym w postaci piasków i żwirów, glin zwałowych i mułków. W grupie utworów holoceny dominują torfy, osady jeziorne, rzeczne w postaci mułków z gytą i kredą jeziorną.

Utwory zwałowe, w postaci gliny zwałowej, zalegają na gruntach położonych na północ od Jeziora Lusowskiego na północny zachód i północny wschód od doliny rzeki Samy.

Utwory holoceny, reprezentowane przez torfy i namuły organiczne, wypełniają dno południkowo przebiegającej doliny rzeki Samy i Strugi Jankowickiej.

Niezależną grupę tworzą grunty antropogeniczne. Geneza ich powstania powiązana jest z ich mechanicznym przemieszczaniem w czasie prac ziemnych. Grunty te występują w rejonach jednostek osadniczych oraz eksploatacji surowców budowlanych.²

Zgodnie z Mapą geologiczną Polski w podłożu przedmiotowego obszaru występują piaski i żwiry sandrowe.

¹ Opracowanie ekofizjograficzne podstawowe. Gmina Tarnowo Podgórne

² Studium uwarunkowań i kierunków zagospodarowania przestrzennego gminy Tarnowo Podgórne

W granicach obszarów objętych projektem planu nie występują złoża kopalin.

2.4. Warunki wodne

Wody powierzchniowe

Obszar gminy Tarnowo Podgórne znajduje się w zlewni rzek: Samy i Samicy Kierskiej, należących do lewostronnej części dorzecza Warty. Teren gminy Tarnowo Podgórne należy zaliczyć do obszarów o znacznych deficytach wodnych. Świadczą o tym zarówno niskie sumy roczne opadów oraz niska retencja zlewni charakteryzujących się niskimi wartościami odpływu jednostkowego i jednocześnie wysokim parowaniem terenowym wynoszącym około 400 mm/rok.³

W granicach obszarów objętych projektem planu nie występują wody powierzchniowe. Przedmiotowe obszary nie należą do terenów zdrenowanych.

Na podstawie mapy zagrożenia powodziowego, zawierającej zgodnie z przepisami ustawy Prawo wodne m.in. granice zasięgu wód o prawdopodobieństwie wystąpienia $p=1\%$ (tj. średnio raz na 100 lat) oraz $p=10\%$ (tj. raz na 10 lat) ustalono, że tereny objęte opracowaniem znajdują się poza obszarem szczególnego zagrożenia powodzią, na którym prawdopodobieństwo wystąpienia powodzi jest średnie i wynosi raz na 100 lat ($p=1\%$), jak również poza obszarem szczególnego zagrożenia powodzią, na którym prawdopodobieństwo wystąpienia powodzi jest wysokie i wynosi raz na 10 lat ($p=10\%$). Ponadto przedmiotowe tereny znajdują się poza obszarem, na którym prawdopodobieństwo wystąpienia powodzi jest niskie i wynosi raz na 500 lat ($p=0,2\%$) oraz poza obszarem narażonym na zalanie w przypadku zniszczenia lub uszkodzenia wału przeciwpowodziowego.

Monitoring stanu wód, prowadzony jest według tzw. Ramowej Dyrektywy Wodnej. Obecnie przedmiotem badań monitoringowych jakości wód powierzchniowych są jednolite części wód (JCW). Pojęcie to, wprowadzone przez Ramową Dyrektywę Wodną, oznacza oddzielny i znaczący element wód powierzchniowych taki jak: jezioro, zbiornik, strumień, rzeka lub kanał, część strumienia, rzeki lub kanału, wody przejściowe lub pas wód przybrzeżnych.

Tereny objęte projektem planu zlokalizowane są w granicach silnie zmienionej jednolitej części wód powierzchniowych (JCWP) rzecznych Potok Junikowski (RW60001718576), na obszarze dorzecza Odry, w regionie wodnym Warty. Zgodnie z Planem gospodarowania wodami na obszarze dorzecza Odry, przyjętym rozporządzeniem Rady Ministrów z dnia 18 października 2016 r., celem środowiskowym dla JCWP Potok Junikowski w zakresie potencjału ekologicznego jest dobry potencjał ekologiczny, natomiast w zakresie stanu chemicznego jest dobry stan chemiczny. Celem środowiskowym w zakresie elementów hydromorfologicznych jest dobry stan (II klasa). Ponadto dla osiągnięcia celów środowiskowych istotne jest umożliwienie swobodnej migracji organizmów wodnych przez zachowanie lub przywrócenie ciągłości ekologicznej cieków. Osiągnięcie celów środowiskowych dla JCWP Potok Junikowski jest zagrożone.

Monitoring jakości wód powierzchniowych na przedmiotowym obszarze prowadzony był przez Główny Inspektorat Ochrony Środowiska. Badania wykonane w 2017 r. w punkcie pomiarowo-kontrolnym Potok Junikowski – Luboń, znajdującym się najbliżej obszarów objętych opracowaniem, wykazały następujące wyniki:

- klasa elementów biologicznych - 4,
- klasa elementów hydromorfologicznych - >1,
- klasa elementów fizykochemicznych - >2.

Powyższej klasyfikacji dokonano na zasadach określonych w ówczesnie obowiązującym rozporządzeniu Ministra Środowiska z dnia 21 lipca 2016 r. w sprawie sposobu klasyfikacji stanu jednolitych części wód powierzchniowych oraz środowiskowych norm jakości dla substancji priorytetowych (Dz. U. z 2016 r. poz. 1187), które zostało uchylone w dniu 2 lipca 2019 r. przez ustawę z dnia 20 lipca 2017 r. Prawo wodne. Zgodnie z ww. rozporządzeniem JCWP Potok Junikowski posiadała słaby potencjał ekologiczny.

³ Opracowanie ekofizjograficzne podstawowe. Gmina Tarnowo Podgórne

Wody podziemne

Zgodnie z Atlasem hydrogeologicznym Polski (Paczyński, 1995) gmina Tarnowo Podgórne znajduje się w makroregionie północno-zachodnim, w regionie wielkopolskim (VI), w subregionie lubusko-poznańskim (VI₂) w rejonie lubusko-poznańskiej części wielkopolskiej doliny kopalnej (VI_{2A}).

Teren objęty opracowaniem planu położony jest w zasięgu jednolitej części wód podziemnych (JCWPd) nr 60 (GW600060).

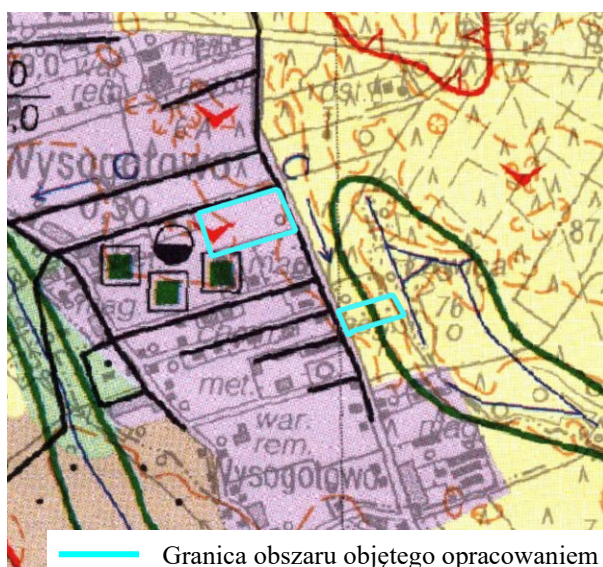
Na terenie tym rozpoznano wody pitne w utworach czwartorzędowych i neogeńsko-paleogeńskich, występujące do głębokości 200-270 m w strukturach hydrogeologicznych o zróżnicowanej genezie i rozprzestrzenieniu.

Wody w utworach czwartorzędowych występują w piaskach różnej granulacji i żwirach rzecznych, wodnolodowcowych struktur różnej genezy, na który składają się trzy poziomy o regionalnym rozprzestrzenieniu, choć nie zawsze ciągłym: gruntowy, międzyglinowy górny, międzyglinowy dolny. W poziomie gruntowym zwierciadło wody jest swobodne i zalega na głębokości 0,5 - 9,0 m. Poziom ten zasilany jest w głównej mierze infiltracją opadów, a jedynie w dolinach rzecznych, także z drenażu poziomów wód wgłębnych oraz z infiltracji wód powierzchniowych.

W obrębie poziomu mioceńskiego można wyróżnić trzy warstwy wodonośne: dolną, środkową i górną, związane z cyklicznością sedymentacji utworów brunatnowęglowych miocenu. Zasilanie poziomu mioceńskiego zachodzi na drodze przesączania się wody z poziomów czwartorzędowych poprzez kompleks łąw poznańskich trzeciorzędu i glin morenowych czwartorzędu, zwłaszcza w miejscach zmniejszania się ich grubości.⁴

Według Mapy Hydrograficznej Polski w granicach obszarów objętych opracowaniem należy spodziewać się zalegania I poziomu wód gruntowych na poziomie ok. 1-2 m p.p.t. (Ryc. 3.).

Ryc. 3. Orientacyjna lokalizacja obszarów objętych projektem planu na tle mapy hydrograficznej



KI	Przepuszczalność	Rodzaje gruntów	KI	Przepuszczalność	Rodzaje gruntów
1	łatwa	rumosze i żwiry	4	zmienna	grunty organiczne
2	średnia	piaski i skały lite silnie uszczelinione	5	zróżnicowana	grunty antropogeniczne
3	słaba	gliny i pyły	6	bardzo słaba	skały lite słabo uszczelinione i ility

Źródło: <http://maps.geoportal.gov.pl>

W granicach obszaru opracowania projektu planu położonego w rejonie ulic: Skórzewskiej i Grzybowej występują grunty antropogeniczne o zróżnicowanej przepuszczalności, natomiast

⁴ <http://mjwp.gios.gov.pl>

w granicach obszaru znajdującego się po wschodniej stronie ulicy Skórzewskiej występują grunty o średniej przepuszczalności – piaski i skały lite silnie uszczelnione. Przepuszczalność gruntów, która określa warunki obiegu wody, związana jest z rozmieszczeniem utworów skalnych na tle rzeźby terenu. Najważniejszą rolę odgrywają cechy litologiczne skał i gruntów, które informują o zdolności do przewodzenia wody. Przepuszczalność pionowa wskazuje na możliwości zasilania wód podziemnych. Szczególną rolę odgrywa przepuszczalność utworów powierzchniowych, tj. gruntów zalegających pod warstwą poziomą próchniczego, zwykle znajdującego się na głębokości do 1 m poniżej powierzchni terenu. W niniejszym przypadku występowanie w podłożu przedmiotowego terenu gruntów o średniej przepuszczalności wskazuje na utrudnioną możliwość infiltracji wód opadowych i roztopowych do wód podziemnych. Z kolei zróżnicowana przepuszczalność gruntów wynika z utwardzenia terenów zainwestowanych.

Obszar gminy Tarnowo Podgórne położony jest poza zasięgiem występowania udokumentowanych Głównych Zbiorników Wód Podziemnych (GZWP).

W sąsiedztwie obszaru położonego w rejonie ulic: Skórzewskiej i Grzybowej zlokalizowane jest ujęcie wody podziemnej Dąbrówka-Wysogotowo, dla którego obowiązuje strefa ochrony pośredniej, zatwierdzona rozporządzeniem Dyrektora Regionalnego Zarządu Gospodarki Wodnej w Poznaniu z dnia 13 maja 2014 r. w sprawie ustanowienia strefy ochronnej ujęcia wody podziemnej Dąbrówka-Wysogotowo.

Ocenę jakości wód podziemnych w punktach pomiarowych w ramach monitoringu operacyjnego stanu chemicznego wód podziemnych w 2020 r. (wg badań PIG), przeprowadzono w dwóch punktach monitoringowych w miejscowości Kalwy w gminie Buk, zlokalizowanych na obszarze JCWPd nr 60, na gruntach ornych, najbliżej terenu opracowania projektu planu. Badania wykazały III klasę jakości wód.

Ocena stanu wód podziemnych wykonana została na zasadach określonych w rozporządzeniu Ministra Gospodarki Morskiej i Żeglugi Śródlądowej z dnia 11 października 2019 r. w sprawie kryteriów i sposobu oceny stanu jednolitych części wód podziemnych (Dz. U. 2019 poz. 2148). Zgodnie z ww. rozporządzeniem klasa III oznacza wody zadowalającej jakości, w których wartości elementów fizykochemicznych są podwyższone w wyniku naturalnych procesów zachodzących w wodach podziemnych lub słabego wpływu działalności człowieka.

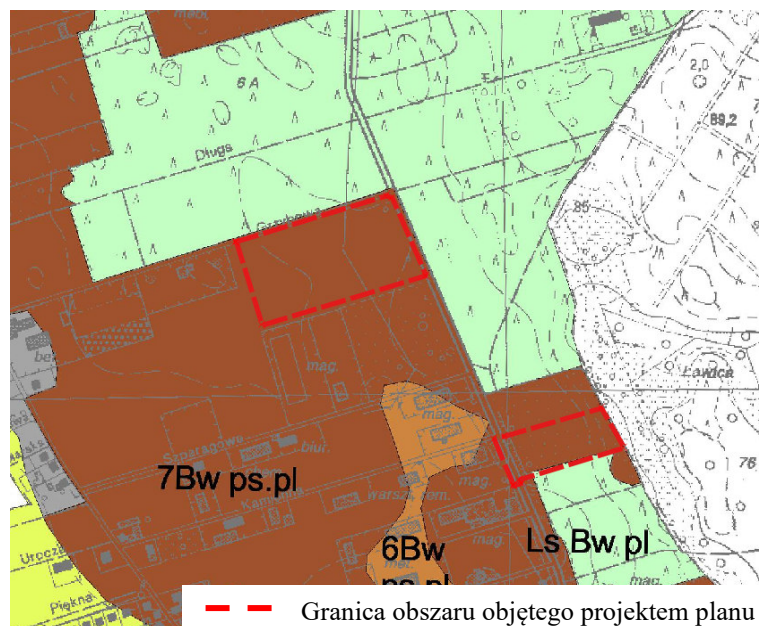
Zgodnie z informacjami dostępnymi na stronie internetowej Głównego Inspektoratu Ochrony Środowiska w 2019 r. zarówno stan chemiczny, jak i stan ilościowy wód podziemnych JCWPd nr 60 został określony jako dobry.

2.5. Gleby

W granicach przedmiotowych obszarów występują gleby kompleksu 7, tj. żytinio-lubinowego. Występujące gleby to gleby brunatne wylugowane i kwaśne wytworzone na piaskach słabo gliniastych płytko zalegających na piaskach luźnych (Ryc. 4.).

W granicach opracowania projektu planu nie występują grunty orne chronione należące do klas bonitacyjnych I - III. Przedmiotowe grunty orne nie wymagają uzyskania zgody na zmianę przeznaczenia gruntów rolnych i leśnych na cele nierolnicze i nieleśne, o której mowa w art. 7 ustawy z dnia 3 lutego 1995 r. o ochronie gruntów rolnych i leśnych.

Ryc. 4. Lokalizacja obszarów objętych projektem planu na tle mapy glebowej



Źródło: Opracowanie ekofizjograficzne podstawowe. Gmina Tarnowo Podgórne

2.6. Flora i fauna

Zgodnie z regionalizacją geobotaniczną gmina Tarnowo Podgórne położona jest w pasie Wielkich Dolin w krainie Wielkopolsko-Kujawskiej w okręgu Poznańsko-Gnieźnieńskim (Szafer 1972). Kraina Wielkopolsko-Kujawska znajduje się w zachodniej części w zasięgu poziomym buka i traci od zachodu ku wschodowi atlantyckie składniki flory. Dominującym gatunkiem drzewa leśnego jest sosna, a dęby, lipy, wiązy, klony i inne drzewa liściaste odgrywają większą rolę tylko w resztkach lasów liściastych. Lasy łęgowe, niegdyś rozpowszechnione w dolinach rzek, należą obecnie do rzadkości.

Na wysoczyznach panującymi zespołami leśnymi są: bór sosnowy (*Vaccinio myrtilli-Pinetum*), bór mieszany (*Pino-Quercetum*), grądy (*Quercu-Carpinetum*) (na lepszych glebach), tzw. świetliste dąbrowy (*Potentillo albae-Quercetum*), (na siedliskach ciepłych). W dolinach rzek występują olszyny oraz lasy i zarośla zalewiskowe z rzędu *Populetalia albae*.

Gmina Tarnowo Podgórne podzielona jest na dwie jednostki pod względem typów potencjalnej roślinności naturalnej. W części północnej przeważają siedliska grądowe (*Galio silvatici-Carpinetum*). Natomiast w części południowej gminy przeważają siedliska acidofilne, w tym kwaśnych dąbrów (*Calamagrostio-Quercetum*) oraz borów świeżych (*Leucobryo-Pinetum*). Z doliną Samy i obniżeniami dolinkowymi związane są potencjalne siedliska łęgów jesionowo-olszowych (*Circaeo-Alnetum*). Badania roślinności naturalnej w gminie wskazują na jej dużą wartość, mimo zachowania się jej w większości w izolowanych enklawach. Liczne są strefy ekotonowe między lasami i polami uprawnymi czy użytkami zielonymi.

Na terenach zainwestowanych występuje roślinność trawiasta, pojedyncze zadrzewienia oraz szpalery żywotników. W sąsiedztwie obszarów objętych opracowaniem występują tereny leśne, gdzie dominującymi gatunkami są sosna zwyczajna, dąb bezszypułkowy, brzoza brodawkowata, olsza czarna, topola osika, wierzba biała, klon jesionolistny, klon jawor, bez czarny, czeremcha późna, kruszyna pospolita i jarzab pospolity. Typ siedliskowy lasu to las mieszany świeży i bór mieszany świeży.⁵

Na obszarach objętych opracowaniem nie stwierdzono występowania roślin i grzybów chronionych na podstawie rozporządzenia Ministra Środowiska z dnia 9 października 2014 r. w sprawie ochrony

⁵ <https://www.bdl.lasy.gov.pl>

gatunkowej roślin (Dz. U. z 2014 r. poz. 1409) oraz rozporządzenia Ministra Środowiska z dnia 9 października 2014 r. w sprawie ochrony gatunkowej grzybów (Dz. U. z 2014 r. poz. 1408).

Świat zwierzęcy gminy Tarnowo Podgórne charakterystyczny jest dla fauny regionów nizinnych Polski:

- bezkręgowce - licznie i często występuje ślimak winniczek (*Helix pomatia*). Licznie reprezentowane są chronione trzmielowate; stwierdzono również występowanie cennych motyli (m.in. *Papilio machaon*),
- ryby - występujące gatunki ryb należą do pospolitych (m.in. płoć, leszcz, okoń, szczupak),
- płazy i gady - z danych literaturowych wynika, że w gminie Tarnowo Podgórne występowały co najmniej takie gatunki jak: traszka zwyczajna (*Triturus vulgaris*), kumak nizinny (*Bombina bombina*), ropucha szara (*Bufo bufo*), żaba jeziorkowa (*Rana lessonae*), żaba wodna (*Rana esculenta*), żaba śmieszka (*Rana ridibunda*), żaba trawna (*Rana temporaria*), żaba moczarowa (*Rana arvalis*). Poza tym stwierdzono tu obecność wielu okazów prawnie chronionych zaskrońcy (*Natrix natrix*). Miejsca koncentracji tych gatunków występują w obrębie obszarów chronionych, ze względu na zachowaną mozaikę siedlisk, szczególnie korzystną dla gatunków zmiennocieplnych: suchych, ciepłych muraw (miejsca żerowania) i miejsc wilgotnych (miejsca rozrodu),
- ornitofauna - stwierdzono występowanie ogółem 88 gatunków ptaków – w tym lęgowych – 37; zalatujących z sąsiedztwa – 38; przelotnych – 13.⁶

Z uwagi na ogrodzenie przedmiotowych obszarów fauna miejscowa to głównie ptactwo oraz fauna glebowa.

Na terenach objętych projektem planu nie stwierdzono występowania chronionych siedlisk przyrodniczych, ani gatunków chronionych na podstawie rozporządzenia Ministra Środowiska z dnia 16 grudnia 2016 r. w sprawie ochrony gatunkowej zwierząt (Dz. U. z 2016 r. poz. 2183).

2.7. Formy ochrony przyrody

Tereny objęte projektem planu położone są poza granicami obszarów chronionych na podstawie ustawy z dnia 16 kwietnia 2004 r. o ochronie przyrody.

2.8. Dziedzictwo kulturowe i zabytki

W granicach opracowania projektu planu nie występują obszary, ani obiekty objęte ochroną konserwatorską.

2.9. Klimat lokalny

Według regionalizacji klimatycznej R. Gumińskiego analizowany obszar zalicza się do dzielnicy klimatycznej VII, zwanej Środkową, charakteryzującej się najmniejszym rocznym opadem - poniżej 550 mm. Klimat gminy Tarnowo Podgórne można scharakteryzować jako przejściowy, kształtowany przez zmienny w swym zasięgu napływ mas powietrza morskiego lub kontynentalnego, przy przewadze wpływów kontynentalnych. Charakterystycznymi cechami tego klimatu są: stosunkowo małe roczne amplitudy powietrza, wczesna wiosna, długie lato, łagodna i krótka zima z małą pokrywą śnieżną. Średnia temperatura roczna wynosi 8°C. Na omawianym obszarze przeważają wiatry z sektora zachodniego, co świadczy o wpływie mas oceanicznych na warunki pogodowe tego obszaru. Warunki klimatu lokalnego są generalnie zbieżne z powyższym opisem klimatu gminy Tarnowo Podgórne. Jednakże z uwagi na położenie przedmiotowych obszarów w sąsiedztwie terenów leśnych, dobową amplitudę temperatur może być nieco mniejsza, a powietrze bardziej wilgotne. Wysoka szata roślinna wpływa pozytywnie na stan powietrza, gdyż oczyszcza je poprzez absorpcję zanieczyszczeń stałych i gazowych, reguluje gospodarkę tlenową, jonizuje powietrze, pozwala zachować odpowiednią wilgotność, a także wydziela bakteriobójcze substancje zwane fitoncydami.

⁶ Opracowanie ekofizjograficzne podstawowe. Gmina Tarnowo Podgórne

2.10. Jakość powietrza

Monitoring zmian jakości powietrza wraz z oceną poziomu substancji w powietrzu prowadzony jest na przedmiotowym obszarze przez Główny Inspektorat Ochrony Środowiska. Zgodnie z rozporządzeniem Ministra Środowiska z dnia 2 sierpnia 2012 r. w sprawie stref, w których dokonuje się oceny jakości powietrza (Dz. U. z 2012 r. poz. 914) gmina Tarnowo Podgórne należy do strefy wielkopolskiej.

W roku 2021 Główny Inspektorat Ochrony Środowiska opublikował „Roczną ocenę jakości powietrza w województwie wielkopolskim. Raport wojewódzki za rok 2020”. Na podstawie oceny poziomu poszczególnych substancji dokonano klasyfikacji stref, w których są dotrzymane lub przekraczane przewidziane prawem poziomy dopuszczalne lub docelowe oraz poziomy celów długoterminowych. Każdej strefie, dla każdego zanieczyszczenia przypisano właściwy symbol klasy.

W efekcie oceny przeprowadzonej pod kątem ochrony roślin, w zakresie dwutlenku siarki, tlenków azotu oraz ozonu strefę wielkopolską zaliczono do klasy A (Ryc. 5.). W dodatkowej klasyfikacji w odniesieniu do poziomu celu długoterminowego strefie przypisano klasę D2.

Ryc. 5. Klasy stref dla poszczególnych zanieczyszczeń, uzyskane w ocenie rocznej dokonanej z uwzględnieniem kryteriów ustanowionych w celu ochrony roślin - klasyfikacja podstawowa (klasy: A, C)

Lp.	Nazwa strefy	Kod strefy	SO ₂	NO _x	O ₃ ¹
1	strefa wielkopolska	PL3003	A	A	A

Dla ozonu – poziom celu długoterminowego strefa wielkopolska uzyskała klasę D2

Źródło: <http://powietrze.gios.gov.pl/>

Pod kątem ochrony zdrowia dla poziomu dopuszczalnego pyłu PM₁₀, dwutlenku siarki, dwutlenku azotu, ołowiu, benzenu, tlenku węgla oraz poziomu docelowego ozonu, kadmu, arsenu i niklu strefę wielkopolską zaliczono do klasy A. Dokonując oceny stref dla pyłu zawieszonego PM_{2,5} dla poziomu dopuszczalnego II fazy – wartości obowiązującej dla roku 2020 – strefa wielkopolska uzyskała klasę C1. W strefie wielkopolskiej stwierdzono przekroczenia poziomu docelowego dla benzo(a)pirenu – strefy zaliczono do klasy C. W ramach oceny wykonano również dodatkową klasyfikację zaliczając strefę wielkopolską:

- w przypadku ozonu w odniesieniu do poziomu celu długoterminowego - do klasy D2,
- w przypadku pyłu PM_{2,5} poziomu dopuszczalnego I fazy - do klasy A (Ryc. 6.).

Ryc. 6. Klasy stref dla poszczególnych zanieczyszczeń, uzyskane w ocenie rocznej dokonanej z uwzględnieniem kryteriów ustanowionych w celu ochrony zdrowia ludzi – klasyfikacja podstawowa (klasy: A, C)

Lp.	Nazwa strefy	Kod strefy	SO ₂	NO ₂	C ₆ H ₆	CO	O ₃	PM ₁₀	Pb	As	Cd	Ni	B(a)P	PM _{2,5}
1	Aglomeracja Poznańska	PL3001	A	A	A	A	A ¹	A	A	A	A	A	C	A1 ²
2	miasto Kalisz	PL3002	A	A	A	A	A ¹	A	A	A	A	A	C	A1 ²
3	strefa wielkopolska	PL3003	A	A	A	A	A ¹	A	A	A	A	A	C	C1 ²

¹⁾ Dla ozonu – poziom celu długoterminowego, strefy uzyskały klasę D2

²⁾ Dla pyłu PM_{2,5} – poziom dopuszczalny I fazy, strefy: aglomeracja poznańska, miasto Kalisz oraz strefa wielkopolska uzyskała klasę A

Źródło: <http://powietrze.gios.gov.pl/>

Interpretując wyniki klasyfikacji, w szczególności wskazujące na potrzebę opracowania programów ochrony powietrza, należy pamiętać, że wynik taki nie powinien być utożsamiany ze stanem jakości powietrza na obszarze całej strefy. Klasa C może oznaczać np. lokalny problem związany z daną

substancją. Należy podkreślić, że stężenia pyłu PM10 wykazują wyraźną zmienność sezonową – przekroczenia dotyczą tylko sezonu zimnego (grzewczego). Ocena roczna dla roku 2020 wykonana pod kątem ochrony zdrowia odniesiona do roku poprzedniego wykazała zdecydowaną poprawę jakości powietrza w zakresie pyłu PM10 – nie przypisano klasy C żadnej ze stref.

Zaliczenie strefy do klasy C dla danego zanieczyszczenia oznacza konieczność wyznaczenia obszarów przekroczeń i zakwalifikowanie strefy do opracowania programów ochrony powietrza. Uchwałą Nr XXI/391/20 z dnia 13 lipca 2020 r. Sejmik Województwa Wielkopolskiego przyjął Program ochrony powietrza dla strefy wielkopolskiej (Dz. Urz. Woj. Wielkopolskiego z 2020 r. poz. 5954).

2.11. Klimat akustyczny

Zgodnie z rozporządzeniem Ministra Środowiska z dnia 14 czerwca 2007 r. w sprawie dopuszczalnych poziomów hałasu w środowisku (Dz. U. z 2014 r. poz. 112), dopuszczalne poziomy hałasu w środowisku powodowanego przez poszczególne grupy źródeł hałasu wyrażone są:

- wskaźnikami L_{AeqD} - równoważny poziom dźwięku A dla pory dnia (rozumianej jako przedział czasu od godz. 6⁰⁰ do godz. 22⁰⁰) oraz L_{AeqN} - równoważny poziom dźwięku A dla pory nocy (rozumianej jako przedział czasu od godz. 22⁰⁰ do godz. 6⁰⁰), które to wskaźniki mają zastosowanie do ustalania i kontroli warunków korzystania ze środowiska, w odniesieniu do jednej doby,
- wskaźnikami L_{DWN} - długookresowy średni poziom dźwięku A wyrażony w decybelach (dB), wyznaczony w ciągu wszystkich dób w roku, z uwzględnieniem pory dnia (rozumianej jako przedział czasu od godz. 6⁰⁰ do godz. 18⁰⁰), pory wieczoru (rozumianej jako przedział czasu od godz. 18⁰⁰ do godz. 22⁰⁰) oraz pory nocy (rozumianej jako przedział czasu od godz. 22⁰⁰ do godz. 6⁰⁰) oraz L_N - długookresowy średni poziom dźwięku A wyrażony w decybelach (dB), wyznaczony w ciągu wszystkich pór nocy w roku (rozumianych jako przedział czasu od godz. 22⁰⁰ do godz. 6⁰⁰), które to wskaźniki mają zastosowanie do prowadzenia długookresowej polityki w zakresie ochrony przed hałasem.

Dopuszczalne wartości poziomu hałasu w środowisku dla poszczególnych rodzajów terenów regulują przepisy ww. rozporządzenia Ministra Środowiska. Ich wartości zaprezentowano poniżej (Tabela 1.).

Tabela 1. Dopuszczalne wartości poziomu hałasu w środowisku powodowanego przez poszczególne grupy źródeł hałasu

Rodzaj terenu	Dopuszczalny poziom hałasu w dB						Dopuszczalny długookresowy średni poziom dźwięku A w dB					
	Drogi lub linie kolejowe		Pozostałe obiekty i działalność będąca źródłem hałasu		Linie energetyczne		Drogi lub linie kolejowe		Pozostałe obiekty i działalność będąca źródłem hałasu		Linie energetyczne	
	L_{AeqD}	L_{AeqN}	L_{AeqD}	L_{AeqN}	L_{AeqD}	L_{AeqN}	L_{DWN}	L_N	L_{DWN}	L_N	L_{DWN}	L_N
Tereny zabudowy mieszkaniowej jednorodzinnej	61	56	50	40	50	45	64	59	50	40	50	45
Tereny zabudowy związanej ze stałym lub czasowym pobytem dzieci i młodzieży	61	56	50	40	45	40	64	59	50	40	45	40
Tereny zabudowy mieszkaniowej wielorodzinnej i zamieszkania zbiorowego	65	56	55	45	50	45	68	59	55	45	50	45
Tereny zabudowy zagrodowej												
Tereny rekreacyjno-wypoczynkowe												

Rodzaj terenu	Dopuszczalny poziom hałasu w dB						Dopuszczalny długookresowy średni poziom dźwięku A w dB					
	Drogi lub linie kolejowe		Pozostałe obiekty i działalność będąca źródłem hałasu		Linie energetyczne		Drogi lub linie kolejowe		Pozostałe obiekty i działalność będąca źródłem hałasu		Linie energetyczne	
	L _{AeqD}	L _{AeqN}	L _{AeqD}	L _{AeqN}	L _{AeqD}	L _{AeqN}	L _{DWN}	L _N	L _{DWN}	L _N	L _{DWN}	L _N
Tereny mieszkaniowo-usługowe	65	56	55	45	50	45	68	59	55	45	50	45

Źródło: Rozporządzenie Ministra Środowiska z dnia 14 czerwca 2007 r. w sprawie dopuszczalnych poziomów hałasu w środowisku

Spełnienie powyższych wymogów, określonych rozporządzeniem Ministra Środowiska nie gwarantuje stworzenia mieszkańcom warunków, w których nie występuje uciążliwe oddziaływanie hałasu. Przyjęte standardy podyktowane są realnymi możliwościami ograniczania hałasów.

Ze względu na powszechność występowania, zasięg oddziaływania oraz liczbę narażonej ludności, podstawowym źródłem uciążliwości akustycznych dla środowiska są hałasy komunikacyjne. Przedmiotowe tereny położone są w sąsiedztwie drogi powiatowej nr 2405P. W 2015 roku wykonane zostały również badania natężenia ruchu na drogach zarządzanych przez Zarząd Dróg Powiatowych w Poznaniu, w tym na ul. Skórzewskiej w Wysogotowie. Wyniki prezentujące średni dobowy ruch na ww. odcinku drogi, przedstawiono w poniższej tabeli (Tabela 2.).

Tabela 2. Średni dobowy ruch na drodze powiatowej nr 2405P w 2015 r.

Nr drogi	Nazwa odcinka	Ilość pojazdów ogółem
2405P	Przeźmierowo – Poznań	12 862

Źródło: <https://zdp.poznan.pl/>

Przedmiotowe tereny zlokalizowane są w sąsiedztwie lotniska Poznań-Ławica, zatem na klimat akustyczny kształtowany jest również przez ruch samolotów. Hałas ten ma charakter chwilowy, a częstotliwość jego występowania jest zmienna w ciągu roku. Omawiane tereny znajdują się poza granicami obszaru ograniczonego użytkowania lotniska Poznań-Ławica.

Obszary objęte opracowaniem stanowią tereny produkcyjno-usługowe, w związku z powyższym nie podlegają ochronie akustycznej.

3. Informacja o zawartości i głównych celach projektu miejscowego planu zagospodarowania przestrzennego

3.1. Cel opracowania projektu planu

Zgodnie z ustawą o planowaniu i zagospodarowaniu przestrzennym, zadaniem miejscowego planu jest ustalenie przeznaczenia terenów, sposób ich zagospodarowania i zabudowy, z uwzględnieniem ładu przestrzennego oraz dostosowaniem struktury zabudowy i intensywności zagospodarowania do uwarunkowań przyrodniczych i przestrzennych tego terenu oraz otoczenia.

Zasadność uchwalenia zmiany ww. planów wynika z potrzeby uelastycznienia ich zapisów oraz zwiększenia terenów możliwych do zagospodarowania, w dostosowaniu do aktualnych potrzeb inwestycyjnych w tym zakresie. Koniecznym stało się także doprecyzowanie ustaleń w zakresie obsługi komunikacyjnej, jak też dostosowanie zapisów planów do aktualnie obowiązujących przepisów prawnych.

3.2. Ustalenia projektu planu

Przedmiotem ustaleń projektu planu dotyczących przeznaczenia terenu są:

- tereny zabudowy usługowej lub obiektów produkcyjnych, składów i magazynów, oznaczone na rysunku planu symbolami 1U/P, 2U/P,
- teren zieleni urządzonej, oznaczony na rysunku planu symbolem ZP;
- infrastruktury technicznej - elektroenergetyki, oznaczony na rysunku planu symbolem E.

W projekcie planu zawarto następujące zapisy istotne z punktu widzenia ochrony środowiska:

1) ustala się:

- ochronę powietrza, wód i powierzchni ziemi zgodnie z przepisami odrębnymi, tj. przepisami ustawy z dnia 27 kwietnia 2001 r. Prawo ochrony środowiska, ustawy z dnia 20 lipca 2017 r. Prawo wodne i ustawy z dnia 3 lutego 1995 r. o ochronie gruntów rolnych i leśnych;
- zagospodarowanie odpadów zgodnie z przepisami odrębnymi, tj. ustawą z dnia 14 grudnia 2012 r. o odpadach;
- w zakresie instalacji, w których następuje spalanie paliw dla celów grzewczych, stosowanie ograniczeń lub zakazów zgodnie z przepisami odrębnymi, tj. uchwałą Nr XXXIX/941/17 Sejmiku Województwa Wielkopolskiego z dnia 18 grudnia 2017 r. w sprawie wprowadzenia, na obszarze województwa wielkopolskiego, ograniczeń lub zakazów w zakresie eksploatacji instalacji, w których następuje spalanie paliw;
- sytuowanie budynków i wiat zgodnie z nieprzekraczalnymi liniami zabudowy określonymi na rysunku planu;
- wielkość powierzchni zabudowy w odniesieniu do powierzchni działki: nie więcej niż 40% dla terenu 1U/P oraz nie więcej niż 50% dla terenu 2U/P;
- udział powierzchni biologicznie czynnej: nie mniej niż 20% powierzchni działki na terenach U/P;
- uwzględnienie uwarunkowań wynikających z położenia terenu 1U/P w granicach terenu ochrony pośredniej ujęcia wody podziemnej Dąbrówka – Wysogotowo;
- uwzględnienie w zagospodarowaniu terenów wymagań i ograniczeń technicznych wynikających z przebiegów sieci infrastruktury technicznej, zgodnie z przepisami odrębnymi;
- zaopatrzenie w wodę z sieci wodociągowej lub zgodnie z przepisami odrębnymi;
- odprowadzanie ścieków przemysłowych do sieci kanalizacji sanitarnej;
- odprowadzanie wód opadowych i roztopowych zgodnie z przepisami odrębnymi;

2) zakazuje się:

- lokalizacji przedsięwzięć mogących zawsze znacząco oddziaływać na środowisko, w rozumieniu przepisów odrębnych, z wyjątkiem inwestycji celu publicznego;
- lokalizacji usług, dla których przepisy odrębne określają dopuszczalne poziomy hałasu w środowisku;
- lokalizacji nowych zakładów o zwiększonym lub dużym ryzyku wystąpienia poważnych awarii, w rozumieniu przepisów odrębnych;
- lokalizacji tablic reklamowych i urządzeń reklamowych;
- lokalizacji od strony dróg i granic obszaru objętego planem ogrodzeń pełnych oraz ogrodzeń z przęsłami lub panelami wykonanymi z betonowych elementów prefabrykowanych, z wyłączeniem podmurówek o wysokości do 0,5 m;
- lokalizacji obiektów handlowych o powierzchni sprzedaży powyżej 2000 m².

3.3. Powiązania z innymi dokumentami

Studium uwarunkowań i kierunków zagospodarowania przestrzennego

Zgodnie z ustawą o planowaniu i zagospodarowaniu przestrzennym ustalenia planu w zakresie tekstowym i graficznym muszą być powiązane z ustaleniami Studium uwarunkowań i kierunków zagospodarowania przestrzennego gminy, który to dokument określa politykę przestrzenną gminy, w tym zasady zagospodarowania przestrzennego jej poszczególnych części. Miejscowy plan zostaje uchwalony po wcześniejszym stwierdzeniu jego zgodności ze Studium przez Radę Miejską.

W obowiązującym dokumencie Studium uwarunkowań i kierunków zagospodarowania przestrzennego gminy Tarnowo Podgórne obszar objęty projektem planu przeznaczony jest pod tereny zabudowy produkcyjno-usługowej, oznaczone symbolem „C_PU2”.

W projekcie planu wyznacza się tereny zabudowy usługowej lub obiektów produkcyjnych, składów i magazynów oraz tereny komunikacji. W związku z powyższym zapisy projektu planu w kontekście ustaleń Studium wykazują całkowitą zgodność i wzajemne powiązanie.

Plan zagospodarowania przestrzennego województwa wielkopolskiego

Zapisy projektu planu wykazują powiązanie z ustaleniami Uchwały Nr V/70/19 Sejmiku Województwa Wielkopolskiego z dnia 25 marca 2019 r. w sprawie uchwalenia „Planu zagospodarowania przestrzennego województwa wielkopolskiego wraz z Planem zagospodarowania przestrzennego miejskiego obszaru funkcjonalnego Poznania” (Dz. Urz. Woj. Wielkopolskiego z 2019 r., poz. 4021), w której zawarto kierunki polityki przestrzennej na szczeblu województwa. W projekcie planu uwzględniono obszary o znaczeniu ponadlokalnym, występujące na przedmiotowym terenie lub w jego bliskim sąsiedztwie, tj. strefa ograniczonego zainwestowania od radaru meteorologicznego w Wysogotowie, obszary ograniczenia wysokości zabudowy wokół lotnisk i lotniczych urządzeń naziemnych. W projekcie planu ustala się uwzględnienie, zgodnie z przepisami odrębnymi, warunków i ograniczeń wynikających z lokalizacji strefy ograniczonej wysokości zabudowy na obszarze objętym planem w związku z lokalizacją lotniczych urządzeń naziemnych oraz uwzględnienie przepisów odrębnych dotyczących sposobów zgłaszania oraz oznakowania przeszkód lotniczych.

3.4. Potencjalne zmiany stanu środowiska w przypadku braku realizacji ustaleń projektu planu

W przypadku braku realizacji ustaleń analizowanego projektu planu, przekształcenia środowiska przyrodniczego na analizowanych terenach będą następować na skutek realizacji ustaleń obowiązujących miejscowych planów zagospodarowania przestrzennego. Zgodnie z aktualnymi dokumentami planistycznymi obszary objęte opracowaniem przeznaczone są pod teren istniejącej i projektowanej zabudowy aktywizacji gospodarczej, tereny w granicach pierwszej strefy pośredniej ochrony ujęć wody, tereny zabudowy usługowej, produkcyjnej lub magazynowej i tereny lasów.

W wyniku realizacji ustaleń obowiązującego planu miejscowego, na terenach przeznaczonych pod zabudowę mogą wystąpić przede wszystkim przekształcenia powierzchni ziemi i krajobrazu, w związku z posadowieniem budynków i obiektów im towarzyszących. Zmianie mogą ulec również warunki odpływu wód opadowych spowodowane utwardzeniem terenu. W związku z funkcjonowaniem zabudowy, zarówno istniejącej, jak i mogącej potencjalnie powstać, będzie występować emisja zanieczyszczeń do powietrza w związku ze spalaniem paliw wykorzystywanych do ogrzewania budynków, emisja spalin z samochodów użytkowników terenu, jak również emisja hałasu komunikacyjnego.

Przewiduje się, że obszary wyłączone z zabudowy w obowiązujących planach miejscowych pozostaną w dotychczasowym użytkowaniu.

4. Istniejące problemy ochrony środowiska istotne z punktu widzenia projektu planu

Ochrona środowiska związana jest z różnymi rodzajami ludzkiej aktywności i skupia się na takich zagadnieniach jak zanieczyszczenie powietrza, wód i gleb, gospodarce odpadami oraz takich zjawiskach jak utrata różnorodności biologicznej, wprowadzanie gatunków inwazyjnych czy genetycznie modyfikowanych. Mając na uwadze powyższe do istniejących problemów ochrony środowiska, istotnych z punktu widzenia projektu planu, należą:

- wzrost udziału powierzchni utwardzonych i zmiana warunków odpływu wód opadowych,
- wzrost emisji zanieczyszczeń powietrza (emisje z systemów grzewczych, z ciągów komunikacyjnych), a w konsekwencji przekroczenie wymaganych prawem norm jakości powietrza atmosferycznego, wymagające prowadzenia działań na rzecz utrzymania jakości lub poprawy warunków aerosanitarnych,

- osiągnięcie celów środowiskowych określonych dla JCWP, w granicach której znajduje się przedmiotowy obszar.

Na przedmiotowym terenie nie występują problemy ochrony środowiska dotyczące obszarów podlegających ochronie na podstawie ustawy z dnia 16 kwietnia 2004 r. o ochronie przyrody.

5. Cele ochrony środowiska ustanowione na szczeblu międzynarodowym, wspólnotowym i krajowym oraz sposoby ich uwzględniania w projekcie planu

Do dokumentów rangi międzynarodowej ujmujących cele ochrony środowiska istotne z punktu widzenia projektu planu miejscowego należą ratyfikowane przez Polskę konwencje międzynarodowe:

- Konwencja Genewska (1979) w sprawie transgranicznego zanieczyszczania powietrza na dalekie odległości mająca na celu ochronę człowieka i jego środowiska przed zanieczyszczeniem powietrza oraz dążenie do ograniczenia i stopniowego zmniejszania i zapobiegania zanieczyszczeniom powietrza, łącznie z transgranicznym zanieczyszczaniem powietrza na dalekie odległości,
- Ramowa Konwencja Narodów Zjednoczonych w sprawie zmian klimatu (Rio de Janeiro, 1992), której głównym celem jest zapobieganie dalszym zmianom klimatu globalnego, ze szczególnym uwzględnieniem długoterminowego jego ocieplania na skutek wzrostu stężenia gazów cieplarnianych w atmosferze oraz Protokół z Kioto (1998) stanowiący uzupełnienie Konwencji klimatycznej,
- Konwencja o dostępie do informacji, udziale społeczeństwa w podejmowaniu decyzji oraz dostępie do sprawiedliwości w sprawach dotyczących środowiska, sporządzona w Aarhus dnia 25 czerwca 1998 r. (Dz. U. z 2003 r. Nr 78 poz. 706), której podstawowym celem jest ochrona prawa każdej osoby do życia w środowisku odpowiednim dla jej zdrowia. Dla osiągnięcia celu w Konwencji określono działania w trzech obszarach dotyczących: zapewnienia społeczeństwu przez władze publiczne dostępu do informacji dotyczących środowiska, ułatwienia udziału społeczeństwa w podejmowaniu decyzji mających wpływ na środowisko, rozszerzenia warunków dostępu do wymiaru sprawiedliwości w sprawach dotyczących środowiska,
- Europejska Konwencja Krajobrazowa sporządzona we Florencji w 2000 roku ma na celu ochronę różnorodności krajobrazów europejskich, zarówno naturalnych, jak i kulturowych, a także racjonalne zagospodarowanie i planowanie krajobrazu.

Akcesja Polski do Unii Europejskiej nałożyła na Polskę nowe obowiązki, wynikające z konieczności dostosowania prawa polskiego do regulacji unijnych. Ochrona środowiska wraz z Traktatem z Maastricht (1991) włączona została przez Wspólnoty Europejskie do spisu ich stałych zadań, dla których określono cele działań zapobiegawczych i regulujących. Obecnie prawo Unii Europejskiej regulujące ochronę środowiska liczy sobie kilkaset aktów prawnych, obejmujących dyrektywy, rozporządzenia, decyzje i zalecenia. Do priorytetów Unii Europejskiej w dziedzinie ochrony środowiska zaliczyć należy m.in. przeciwdziałanie zmianom klimatu, ochronę różnorodności biologicznej, ograniczenie wpływu zanieczyszczenia na zdrowie, a także lepsze wykorzystanie zasobów naturalnych.

Do dokumentów ustanowionych na szczeblu wspólnotowym, formułujących cele ochrony środowiska, istotne z punktu widzenia omawianego projektu planu, zaliczyć można:

- Dyrektywę 2001/42/WE Parlamentu Europejskiego i Rady z dnia 27 czerwca 2001 r. w sprawie oceny wpływu niektórych planów i programów na środowisko, której celem jest zapewnienie wysokiego poziomu ochrony środowiska i przyczynienie się do uwzględniania aspektów środowiskowych w przygotowaniu i przyjmowaniu planów i programów w celu wspierania stałego rozwoju, poprzez zapewnienie, że zgodnie z niniejszą dyrektywą dokonywana jest ocena wpływu na środowisko niektórych planów i programów, które potencjalnie mogą powodować znaczący wpływ na środowisko,
- Dyrektywa 2000/60/WE Parlamentu Europejskiego i Rady z dnia 23 października 2000 r. ustanawiająca ramy wspólnotowego działania w dziedzinie polityki wodnej, której celem jest

ustalenie ram dla ochrony śródlądowych wód powierzchniowych, wód przejściowych, wód przybrzeżnych oraz wód podziemnych,

- Dyrektywa 2006/118/WE Parlamentu Europejskiego i Rady z dnia 12 grudnia 2006 r. w sprawie ochrony wód podziemnych przed zanieczyszczeniem i pogorszeniem ich stanu, która ustanawia szczególne środki, określone w art. 17 ust. 1 i 2 dyrektywy 2000/60/WE, w celu zapobiegania i ochrony przed zanieczyszczeniem wód podziemnych,
- Dyrektywa Parlamentu Europejskiego i Rady 2008/50/WE z dnia 21 maja 2008 r. w sprawie jakości powietrza i czystszej jakości powietrza dla Europy, która ma na celu m.in. utrzymanie jakości powietrza, tam gdzie jest ona dobra, oraz jej poprawę w pozostałych przypadkach.

Projekt planu respektuje zasady ochrony środowiska ustanowione na szczeblu międzynarodowym i wspólnotowym poprzez wprowadzenie odpowiednich zapisów określających zasady ochrony środowiska i przyrody.

W odniesieniu do ustanowionego w Konwencji Genewskiej i Dyrektywie UE z dnia 21 maja 2008 r. celu ochrony człowieka i jego środowiska przed zanieczyszczeniem powietrza, w projekcie planu ustalono w zakresie instalacji, w których następuje spalanie paliw dla celów grzewczych, stosowanie ograniczeń lub zakazów zgodnie z przepisami odrębnymi, tj. zapisów uchwały Nr XXXIX/941/17 Sejmiku Województwa Wielkopolskiego z dnia 18 grudnia 2017 r. w sprawie wprowadzenia, na obszarze województwa wielkopolskiego, ograniczeń lub zakazów w zakresie eksploatacji instalacji, w których następuje spalanie paliw.

W myśl Europejskiej Konwencji Krajobrazowej sporządzonej we Florencji dnia 20 października 2000 r. (Dz. U. z 2006 r. Nr 14, poz. 98), której celem jest promowanie ochrony, gospodarki i planowania krajobrazu oraz organizowanie współpracy europejskiej w tym zakresie, opartej na wymianie doświadczeń, specjalistów i tworzeniu dobrej praktyki krajobrazowej, krajobraz jest ważnym elementem życia ludzi zamieszkujących w miastach i na wsiach, na obszarach zdegradowanych, pospolitych, jak również odznaczających się wyjątkowym pięknem. Ustalenia Konwencji wskazują na konieczność prowadzenia działań na rzecz zachowania i utrzymania ważnych lub charakterystycznych cech krajobrazu tak, aby ukierunkować i harmonizować zmiany, które wynikają z procesów społecznych, gospodarczych i środowiskowych. W celu realizacji zapisów Konwencji podejmuje się działania zmierzające m.in. do:

- prawnego uznania krajobrazów jako istotnego komponentu otoczenia ludzi,
- ustanowienia procedur udziału społeczeństwa w procesach planowania i zarządzania krajobrazem,
- uwzględniania kwestii krajobrazowych we wszelkich działaniach związanych z zarządzaniem przestrzenią.

Respektując zapisy Konwencji Krajobrazowej w projekcie planu zawarto ustalenia dotyczące zasad ochrony i kształtowania ładu przestrzennego i krajobrazu. W projekcie wyznacza się obszary, w granicach których możliwe jest sytuowanie obiektów budowlanych, jak również tereny wyłączone z zabudowy. Ustala się sytuowanie budynków i wiat zgodnie z nieprzekraczalnymi liniami zabudowy określonymi na rysunku planu, a także wyznacza się maksymalne wielkości poszczególnych parametrów zabudowy, w tym intensywność zabudowy, wysokość budynków i geometrię dachów. Ponadto ustala się zasady lokalizacji urządzeń reklamowych i ogrodzeń w celu ograniczenia możliwości realizacji urządzeń i obiektów wpływających ujemnie na krajobraz.

Cele ustanowione na szczeblu międzynarodowym i wspólnotowym zostały przeniesione do krajowych i lokalnych dokumentów i na ich podstawie są realizowane. Odpowiednie odniesienia są obecne w ustawodawstwie krajowym. Zgodnie z art. 14 ustawy z dnia 27 kwietnia 2001 r. Prawo ochrony środowiska, polityka ochrony środowiska jest prowadzona na podstawie strategii rozwoju, programów i dokumentów programowych, o których mowa w ustawie z dnia 6 grudnia 2006 r. o zasadach prowadzenia polityki rozwoju. Polityka ochrony środowiska jest prowadzona również za pomocą wojewódzkich, powiatowych i gminnych programów ochrony środowiska.

Istotne z punktu widzenia opracowywanego dokumentu są: Polityka ekologiczna państwa 2030 – strategia rozwoju w obszarze środowiska i gospodarki wodnej, Plan gospodarowania wodami na obszarze dorzecza Odry, Plan gospodarowania wodami na obszarze dorzecza Odry, Program ochrony powietrza dla strefy wielkopolskiej.

Polityka ekologiczna państwa 2030 – strategia rozwoju w obszarze środowiska i gospodarki wodnej (PEP2030)

W systemie dokumentów strategicznych PEP2030 stanowi doprecyzowanie i operacjonalizację zapisów SOR. W związku z powyższym, cel główny PEP2030, tj. Rozwój potencjału środowiska na rzecz obywateli i przedsiębiorców, został przeniesiony wprost ze Strategii na rzecz Odpowiedzialnego Rozwoju do roku 2020 (z perspektywą do 2030 r.). Cele szczegółowe PEP2030 zostały określone w odpowiedzi na zidentyfikowane w diagnozie najważniejsze trendy w obszarze środowiska, w sposób umożliwiający zharmonizowanie kwestii związanych z ochroną środowiska z potrzebami gospodarczymi i społecznymi. Kierunki interwencji obejmują wszystkie obszary tematyczne polityki ochrony środowiska. Stanowią wiązki działań i projektów strategicznych przyczyniających się do realizacji celów szczegółowych PEP2030:

1. Środowisko i zdrowie. Poprawa jakości środowiska i bezpieczeństwa ekologicznego:
 - Zrównoważone gospodarowanie wodami, w tym zapewnienie dostępu do czystej wody dla społeczeństwa i gospodarki oraz osiągnięcie dobrego stanu wód;
 - Likwidacja źródeł emisji zanieczyszczeń do powietrza lub istotne zmniejszenie ich oddziaływania;
 - Ochrona powierzchni ziemi, w tym gleb;
 - Przeciwdziałanie zagrożeniom środowiska oraz zapewnienie bezpieczeństwa biologicznego, jądrowego i ochrony radiologicznej.
2. Środowisko i gospodarka. Zrównoważone gospodarowanie zasobami środowiska:
 - Zarządzanie zasobami dziedzictwa przyrodniczego i kulturowego, w tym ochrona i poprawa stanu różnorodności biologicznej i krajobrazu;
 - Wspieranie wielofunkcyjnej i trwale zrównoważonej gospodarki leśnej;
 - Gospodarka odpadami w kierunku gospodarki o obiegu zamkniętym;
 - Zarządzanie zasobami geologicznymi poprzez opracowanie i wdrożenie polityki surowcowej państwa;
 - Wspieranie wdrażania ekoinnowacji oraz upowszechnianie najlepszych dostępnych technik BAT.
3. Środowisko i klimat. Łagodzenie zmian klimatu i adaptacja do nich oraz zarządzanie ryzykiem klęsk żywiołowych:
 - Przeciwdziałanie zmianom klimatu;
 - Adaptacja do zmian klimatu i zarządzanie ryzykiem klęsk żywiołowych.

W odniesieniu do wyżej wymienionych celów PEP2030 w projekcie planu ustalono:

- w celu zapewnienia zrównoważonego gospodarowania wodami - zaopatrzenie w wodę z sieci wodociągowej;
- w celu zmniejszenia oddziaływania źródeł emisji zanieczyszczeń do powietrza - w zakresie eksploatacji instalacji, w których następuje spalanie paliw dla celów grzewczych ustala się uwzględnienie ograniczeń i zakazów zgodnie z przepisami odrębnymi;
- w celu ochrony powierzchni ziemi – ustalono maksymalną powierzchnię zabudowy oraz minimalny udział powierzchni biologicznie czynnej dla terenów P/U;
- w celu przeciwdziałaniu zagrożeniom środowiska - zakazuje się lokalizacji nowych zakładów o zwiększonym lub dużym ryzyku wystąpienia poważnych awarii, w rozumieniu przepisów odrębnych.

Plan gospodarowania wodami na obszarze dorzecza Odry

Istotnym dokumentem na poziomie krajowym, dotyczącym ochrony wód, jest Plan gospodarowania wodami na obszarze dorzecza Odry, przyjęty rozporządzeniem Rady Ministrów z dnia 18 października 2016 r. (Dz. U. z 2016 r. poz. 1967), w którym zapisano cele środowiskowe dla poszczególnych jednolitych części wód powierzchniowych (JCWP) i podziemnych (JCWPd).

Wyznaczając cele środowiskowe dla poszczególnych JCWP brano ponadto pod uwagę ocenę stanu lub potencjału ekologicznego i stanu chemicznego dokonaną na podstawie dostępnych danych monitoringowych z lat 2010-2012 (w przypadku rzek) lub 2010-2013 (w przypadku jezior).

Obszar objęty opracowaniem planu położony jest w granicach silnie zmienionej JCWP rzecznej Potok Junikowski (RW60001718576), o złym stanie. Zgodnie z Planem gospodarowania wodami na obszarze dorzecza Odry celem środowiskowym dla JCWP Potok Junikowski w zakresie potencjału ekologicznego jest dobry potencjał ekologiczny, natomiast w zakresie stanu chemicznego - dobry stan chemiczny. Celem środowiskowym dla JCWP rzecznych w zakresie elementów hydromorfologicznych jest dobry stan tych elementów (II klasa). Ponadto dla osiągnięcia celów środowiskowych istotne jest umożliwienie swobodnej migracji organizmów wodnych przez zachowanie lub przywrócenie ciągłości ekologicznej cieków.

Osiągnięcie celów środowiskowych dla JCWP Potok Junikowski jest zagrożone. W zlewni JCWP nie zidentyfikowano presji mogącej być przyczyną występujących przekroczeń wskaźników jakości. Konieczne jest dokonanie szczegółowego rozpoznania przyczyn w celu prawidłowego zaplanowania działań naprawczych. Rozpoznanie przyczyn nieosiągnięcia dobrego stanu zapewni realizacja działań na poziomie krajowym: utworzenie krajowej bazy danych o zmianach hydromorfologicznych, przeprowadzenie pogłębionej analizy presji pod kątem zmian hydromorfologicznych, opracowanie dobrych praktyk w zakresie robót hydrotechnicznych i prac utrzymaniowych wraz z ustaleniem zasad ich wdrażania oraz opracowanie krajowego programu renaturalizacji wód powierzchniowych.

Celem środowiskowym dla JCWPd jest dobry stan ilościowy i chemiczny, charakteryzowany wartościami wskaźników zgodnie z rozporządzeniem o ocenie wód podziemnych. Stan ilościowy obrazuje wpływ poboru wody na części wód podziemnych. Natomiast stan chemiczny odnosi się do parametrów fizykochemicznych wód podziemnych (zarówno traktowanych jako zanieczyszczenia, jak i skażenie). Zgodnie z metodyką wyznaczania celów środowiskowych w latach 2012-2013, w sytuacji, gdy JCWPd zidentyfikowano jako niezagrożone nieosiągnięciem celów środowiskowych, celem dla wód jest dobry stan chemiczny i ilościowy. Cel ten został określony przy pomocy kryteriów charakteryzujących dobry stan chemiczny lub ilościowy zgodnie z rozporządzeniem o ocenie wód podziemnych. Natomiast dla JCWPd zagrożonych nieosiągnięciem celów środowiskowych, ale będących zgodnie z oceną stanu na 2012 r. w stanie dobrym, brakowało podstaw do wskazania przesłanek do ustalenia odstępstw. Celem środowiskowym jest dobry stan chemiczny i ilościowy, zidentyfikowany przy pomocy parametrów cechujących dobry stan chemiczny i ilościowy. W przypadku JCWPd, które zostały zidentyfikowane jako zagrożone i będące w stanie słabym zgodnie z oceną stanu na 2012 r., wykonano wstępną procedurę włączeń, czyli ustalenia odstępstw od celów środowiskowych. Wstępnie zaproponowano odstępstwa od celów środowiskowych w postaci przedłużenia terminu osiągnięcia celów oraz ustalenie mniej rygorystycznych celów, które powinny zostać ostatecznie potwierdzone analizami presji i wpływów.

Obszar opracowania projektu planu zlokalizowany jest w granicach JCWPd nr 60 (GW600060). Zgodnie z „Planem”, celem środowiskowym dla ww. JCWPd w zakresie stanu chemicznego jest dobry stan chemiczny, natomiast celem środowiskowym w zakresie stanu ilościowego jest dobry stan ilościowy. Osiągnięcie celów środowiskowych dla JCWPd nr 60 nie jest zagrożone.

W projekcie planu zawarto ustalenia dotyczące zaopatrzenia w wodę z sieci wodociągowej oraz odprowadzania ścieków przemysłowych do sieci kanalizacji sanitarnej. W związku z funkcjonowaniem w ciągu ulicy Skórzewskiej sieci wodociągowej i kanalizacji sanitarnej nie będzie możliwości prowadzenia nieodpowiedniej gospodarki wodno-ściekowej. Ponadto ustalono minimalny udział powierzchni biologicznie czynnej na każdej działce, co pozwoli na przenikanie wód opadowych i roztopowych w głąb profilu glebowego i zasilanie wód podziemnych. Mając na uwadze powyższe zakłada się, że wprowadzone w projekcie planu ustalenia nie przyczynią się do pogorszenia jakości wód na omawianym terenie i nie spowodują nieosiągnięcia celów środowiskowych zawartych w „Planie gospodarowania wodami na obszarze dorzecza Odry”.

Program ochrony powietrza dla strefy wielkopolskiej

Projekt planu uwzględnia działania naprawcze zawarte w Programie ochrony powietrza dla strefy wielkopolskiej, przyjętym Uchwałą Nr XXI/391/20 Sejmiku Województwa Wielkopolskiego z dnia 13 lipca 2020 r. (Dz. Urz. Woj. Wielkopolskiego z 2020 r., poz. 5954). Do działań naprawczych zawartych w „Programie” należą:

- Ograniczenie emisji z ogrzewania indywidualnego w komunalnym zasobie mieszkaniowym i budynkach użyteczności publicznej w gminach strefy wielkopolskiej.

- Zachęty finansowe na modernizację budynków mieszkalnych oraz na wymianę kotłów, pieców i palenisk w gminach strefy wielkopolskiej.
- Inwentaryzacja źródeł ogrzewania indywidualnego na terenie gmin.
- Kontrola realizacji uchwały ograniczającej stosowanie paliw stałych.
- Termomodernizacja budynków mieszkalnych i użyteczności publicznej.
- Obniżenie emisji komunikacyjnej poprzez regularne utrzymywanie czystości ulic oraz zakaz używania spalinowych i elektrycznych dmuchaw do liści w gminach miejskich i miastach w gminach miejsko-wiejskich.
- Ochrona i zwiększanie udziału zieleni w przestrzeni gmin miejskich strefy wielkopolskiej.
- Edukacja ekologiczna.
- Zapisy w planach zagospodarowania przestrzennego.

Odnosząc się do ww. działań naprawczych, w projekcie planu w zakresie instalacji, w których następuje spalanie paliw dla celów grzewczych, ustala się stosowanie ograniczeń lub zakazów zgodnie z przepisami odrębnymi, tj. zgodnie z ustaleniami uchwały Nr XXXIX/941/17 Sejmiku Województwa Wielkopolskiego z dnia 18 grudnia 2017 r. w sprawie wprowadzenia, na obszarze województwa wielkopolskiego, ograniczeń lub zakazów w zakresie eksploatacji instalacji, w których następuje spalanie paliw.

6. Przewidywane oddziaływanie ustaleń projektu planu na środowisko

6.1. Oddziaływanie na powierzchnię ziemi

Realizacja ustaleń projektu planu nie doprowadzi do znaczących przekształceń funkcjonalno-przestrzennych omawianych obszarów, z uwagi na to, iż dopuszcza się wyłącznie możliwość uzupełniania zabudowy w ramach istniejącej strefy aktywizacji gospodarczej w Wysogotowie. Oddziaływanie skutków realizacji ustaleń projektu planu na powierzchnię ziemi w miejscach posadowienia nowych budynków będzie miało charakter długoterminowy i stały. Lokalizacja zabudowy spowoduje uszczelnienie fragmentów powierzchni biologicznie czynnej w granicach dotychczas niezainwestowanego obszaru oraz usunięcie wierzchniej warstwy gleby. Co więcej istnieje możliwość wystąpienia zmian w ukształtowaniu terenu, obejmujących między innymi wykonanie wykopów, nasypów i wyrównania powierzchni ziemi. Przekształcenia w ukształtowaniu terenu oraz strukturze gruntu wystąpią również w przypadku wykonywania robót budowlanych w zakresie obiektów i urządzeń infrastruktury technicznej. Na skutek prowadzenia prac budowlanych mogą nastąpić zmiany we właściwościach fizycznych i chemicznych podłoża, jak również przekształcenie powierzchni ziemi o charakterze lokalnym i krótkoterminowym, związane z wykonaniem wykopów.

W celu zminimalizowania negatywnego wpływu planowanych inwestycji na środowisko w projekcie planu ustala się minimalny udział powierzchni biologicznie czynnej na każdej działce budowlanej. Ponadto wyznacza się teren zieleni urządzonej, dzięki czemu znaczna część powierzchni obszaru objętego opracowaniem pozostanie czynna przyrodniczo, gdyż będzie stanowiła tereny nieutwardzone i zagospodarowane zielenią.

W granicach obszaru objętego projektem planu nie występują grunty rolne chronione I-III klasy bonitacyjnej, zatem nie występuje konieczność uzyskania zgody na zmianę przeznaczenia gruntów rolnych na cele nierolnicze. Podczas realizacji dopuszczonych w projekcie planu przedsięwzięć zaleca się zagospodarowanie nadmiaru mas ziemnych pozyskanych podczas prac w obrębie terenu lub usuwanie ich zgodnie z przepisami odrębnymi, tj. ustawą z dnia 27 kwietnia 2001 r. Prawo ochrony środowiska oraz ustawą z dnia 3 lutego 1995 r. o ochronie gruntów rolnych i leśnych. W przypadku zanieczyszczenia gleby lub ziemi konieczne jest przeprowadzenie rekultywacji, zgodnie z przepisami odrębnymi, tj. ustawą z dnia 3 lutego 1995 r. o ochronie gruntów rolnych i leśnych oraz ustawą z dnia 13 kwietnia 2007 r. o zapobieganiu szkodom w środowisku i ich naprawie.

Potencjalnym zagrożeniem dla powierzchni ziemi jest ewentualne, niewłaściwe gromadzenie odpadów stałych w obrębie działek, do czasu ich odbioru i wywiezienia na składowisko. Na etapie funkcjonowania inwestycji odpady należy gromadzić w sposób selektywny w miejscach do tego przeznaczonych na terenie działki budowlanej. Dalsze ich zagospodarowanie nastąpi zgodnie

z regulaminem utrzymania czystości i porządku na terenie gminy Tarnowo Podgórne oraz zgodnie z przepisami odrębnymi, które zapewniają ochronę powierzchni ziemi przed skażeniem.

6.2. Oddziaływanie na krajobraz

Na obszarach objętych projektem planem nie nastąpi znaczące przekształcenie krajobrazu. Nowe budynki nie będą stanowić elementu wyróżniającego się czy dominującego w istniejącym krajobrazie, z uwagi na to, iż przedmiotowe tereny są już częściowo zainwestowane. Projektowana zabudowa będzie stanowić uzupełnienie obecnej struktury, zatem nie nastąpi zmiana krajobrazu omawianych obszarów. Odbiór wizualny poszczególnych fragmentów omawianej przestrzeni będzie miał charakter subiektywny i będzie zależny od zastosowanych form architektonicznych.

Projekt planu formułując parametry i wskaźniki kształtowania zabudowy oraz zagospodarowania terenu zapewnia ochronę i właściwe kształtowanie krajobrazu, tym samym przyczynia się do realizacji zapisów Europejskiej Konwencji Krajobrazowej. Pozytywnie na walory krajobrazowe wpłyną zapisy projektu planu w zakresie zasad ochrony i kształtowania ładu przestrzennego i krajobrazu, w tym sytuowanie budynków i wiat zgodnie z nieprzekraczalnymi liniami zabudowy określonymi na rysunku planu, ustalenie maksymalnych wysokości i geometrii dachów budynków. Ponadto ustalono zasady lokalizacji oraz parametry ogrodzeń, tablic informacyjnych i szyldów. W projekcie planu zakazuje się lokalizacji tablic reklamowych i urządzeń reklamowych oraz szyldów w postaci ekranów LED lub ruchomych obrazów multimedialnych, a także od strony dróg i granic obszaru objętego planem ogrodzeń pełnych oraz ogrodzeń z przesłami lub panelami wykonanymi z betonowych elementów prefabrykowanych, z wyłączeniem podmurówek o wysokości do 0,5 m. Powyższe zapisy wyeliminują możliwość wznoszenia obiektów i instalowania urządzeń powodujących ujemne oddziaływanie na krajobraz.

Istotnym elementem kompozycji urbanistycznej wpływającym na charakter i wygląd danej przestrzeni jest zieleń. W projekcie planu ustalono zachowanie minimalnego udziału powierzchni biologicznie czynnej na poziomie 20% powierzchni działki oraz wyznaczono teren zieleni urządzonej. Prognozuje się, że wprowadzenie zieleni urządzonej i nasadzeń roślinności towarzyszącej zabudowie pozwoli na zwiększenie atrakcyjności krajobrazu oraz wpłynie pozytywnie na estetykę nowo zainwestowanych terenów.

6.3. Oddziaływanie na powietrze

Na etapie realizacji dopuszczonych w projekcie planu inwestycji wpływ na stan czystości powietrza będzie miała emisja zanieczyszczeń gazowych i pyłowych o charakterze nieorganizowanym, związana z robotami budowlanymi. Zagrożeniem jakości powietrza będą prace przy użyciu specjalistycznego sprzętu budowlanego, transport i przeładunek materiałów budowlanych. Wpływ na skalę emisji będą miały warunki atmosferyczne, takie jak: wilgotność powietrza, częstość, wielkość i rodzaj opadów, temperatura powietrza, siła i częstość występowania wiatrów. Wyżej wymienione oddziaływania będą miały charakter krótkoterminowy i wystąpią jedynie w fazie realizacji inwestycji. Lokalizacja nowej zabudowy wiązać się będzie z powstaniem nowych źródeł emisji zanieczyszczeń gazowych i pyłowych, obejmujących instalacje grzewcze, z których emitowane są zanieczyszczenia powstające na skutek spalania paliw (SO_2 , NO_2 , CO , CO_2 , pyły). W celu zminimalizowania negatywnego wpływu planowanych przedsięwzięć, w projekcie planu w zakresie instalacji, w których następuje spalanie paliw dla celów grzewczych, ustala się stosowanie ograniczeń lub zakazów zgodnie z przepisami odrębnymi, tj. zgodnie z ustaleniami uchwały Nr XXXIX/941/17 Sejmiku Województwa Wielkopolskiego z dnia 18 grudnia 2017 r. w sprawie wprowadzenia, na obszarze województwa wielkopolskiego, ograniczeń lub zakazów w zakresie eksploatacji instalacji, w których następuje spalanie paliw.

W kontekście możliwości lokalizacji obiektów produkcyjnych zaznaczyć należy, że zgodnie z art. 144 ust. 2 ustawy z dnia 27 kwietnia 2001 r. Prawo ochrony środowiska, eksploatacja instalacji powodująca wprowadzanie gazów lub pyłów do powietrza nie powinna powodować przekroczenia standardów jakości środowiska poza terenem, do którego prowadzący instalację ma tytuł prawny. Zatem do obowiązków inwestora będzie należało zastosowanie na terenie przedsięwzięcia odpowiednich środków technicznych i organizacyjnych skutecznie ograniczających rozprzestrzenianie się zanieczyszczeń powietrza na tereny sąsiednie. Zakłada się, że funkcjonowanie nowej zabudowy

nie wpłynie w znaczącym stopniu na stan jakości powietrza, ponieważ przewiduje się zastosowanie przez inwestorów nowoczesnych technologii minimalizujących negatywne skutki emisji zanieczyszczeń do powietrza, zgodnie z obowiązującymi przepisami z zakresu ochrony środowiska. Biorąc pod uwagę skumulowane oddziaływanie istniejących i planowanych inwestycji, obecny poziom zaawansowania technologicznego oraz stosowanie nowoczesnych procesów w zakładach przemysłowych prognozuje się, że instalacje przewidziane do realizacji na obszarze objętym projektem planu nie będą powodować znaczącego oddziaływania na powietrze.

W projekcie planu ustala się zaopatrzenie w energię elektryczną z sieci elektroenergetycznej lub z alternatywnych źródeł energii. Zgodnie z art. 15 ust. 4 ustawy o planowaniu i zagospodarowaniu przestrzennym plan miejscowy przewidujący możliwość lokalizacji budynków umożliwia również lokalizację mikroinstalacji w rozumieniu art. 2 pkt 19 ustawy z dnia 20 lutego 2015 r. o odnawialnych źródłach energii. Mając na uwadze powyższe możliwa będzie realizacja mikroinstalacji, rozumianych jako instalacja odnawialnego źródła energii o łącznej mocy zainstalowanej elektrycznej nie większej niż 50 kW, przyłączoną do sieci elektroenergetycznej o napięciu znamionowym niższym niż 110 kV albo o mocy osiągalnej cieplnej w skojarzeniu nie większej niż 150 kW, w której łączna moc zainstalowana elektryczna jest nie większa niż 50 kW. Przewiduje się, że na obszarze opracowania będą montowane panele fotowoltaiczne. Wpływ funkcjonowania instalacji wytwarzających energię z alternatywnych źródeł energii o mocy mikroinstalacji w sensie makroskalowym (regionalnym) będzie pozytywny. Ich funkcjonowanie przyczyni się do zmniejszenia zapotrzebowania na konwencjonalne źródła energii, co w efekcie wpłynie na poprawę stanu powietrza atmosferycznego.

Dodatkowy wpływ na stan czystości powietrza na przedmiotowym terenie będzie wywierać emisja spalin z pojazdów poruszających się po przedmiotowym terenie oraz drogą powiatową nr 2405P. Podstawowymi zanieczyszczeniami charakterystycznymi dla komunikacji samochodowej są: tlenki azotu (NO_x), powstające podczas spalania paliw w silnikach, związki ołowiu powstające podczas spalania benzyn etylizowanych, tlenki siarki (SO_x), z przewagą dwutlenku siarki (SO_2), powstające podczas spalania oleju napędowego oraz węglowodory związane z pracą silników wykorzystujących jako paliwo gaz LPG. Na ilość emitowanych przez pojazdy zanieczyszczeń mają wpływ takie czynniki, jak: rodzaj spalanego paliwa, rozwiązania konstrukcyjne silnika i układu paliwowego, pojemność silnika, moc i związane z nimi zużycie paliwa, konstrukcja układu wydechowego (katalizator), stan techniczny silnika i innych podzespołów, prędkość jazdy, technika jazdy, płynność jazdy. Wpływ na skalę emisji będą miały również aktualne warunki atmosferyczne. W związku z tak dużą ilością zmiennych dokładne oszacowanie ilości wprowadzanych do powietrza substancji nie jest możliwe. Z uwagi na to, że przedmiotowe obszary są już częściowo zainwestowane, nie przewiduje się znaczącego wzrostu natężenia ruchu pojazdów na drodze powiatowej nr 2405P.

Ocenia się, że wyżej opisane oddziaływanie na powietrze w przypadku ruchu komunikacyjnego będzie miało charakter bezpośredni, długoterminowy i zmienny w ciągu doby, natomiast w odniesieniu do emisji z urządzeń grzewczych – charakter sezonowy.

Na etapie planowania inwestycji zaleca się projektowanie linii zabudowy z uwzględnieniem głównych kierunków panujących wiatrów, w taki sposób, aby zapewnić „przewietrzanie” terenów, jak również projektowanie możliwie największych powierzchni obszarów zieleni. Roślinność towarzysząca zabudowie przyczyni się do zatrzymywania zanieczyszczeń pyłowych i gazowych oraz oczyszczania powietrza z pyłów i kurzu, poprzez gromadzenie ich na powierzchni liści.

6.4. Oddziaływanie na klimat

Inwestycje dopuszczone do realizacji na obszarach opracowania projektu planu nie spowodują znaczącej modyfikacji warunków klimatu lokalnego. Należy spodziewać się, że emisja ciepła do atmosfery na skutek realizacji projektowanych inwestycji ograniczy się do obszarów podlegających przekształceniu, a zatem nie spowoduje zmian klimatu na większą skalę.

W celu zapewnienia równowagi dla lokalnego mikroklimatu w projekcie planu ograniczono maksymalną powierzchnię zabudowy działki budowlanej, ustalono zachowanie udziału powierzchni biologicznie czynnej w ramach działki budowlanej oraz wyznaczono teren zieleni urządzonej, co zminimalizuje negatywne oddziaływanie mogące wynikać ze wzrostu powierzchni utwardzonych. Nasadzenia roślinności towarzyszącej zabudowie będą odpowiadały za pochłanianie gazów cieplarnianych emitowanych przez źródła grzewcze budynków oraz ruch komunikacyjny.

Zgodnie ze „Strategicznym planem adaptacji dla sektorów i obszarów wrażliwych na zmiany klimatu do roku 2020 z perspektywą do roku 2030”, wykonanym przez Ministerstwo Środowiska sektor budownictwa jest szczególnie wrażliwy na kilka elementów klimatu, zwłaszcza na wiatry i opady. Oddziaływanie tych czynników klimatycznych powinna znaleźć swoje odbicie w zakresie projektowania zarówno posadowienia, jak i konstrukcji niosącej budowli. Oddziaływanie deszczy jest szczególnie ważne w odniesieniu do problemu sprawności sieci kanalizacyjnych oraz występowania osuwisk skarp. Prognozy odnośnie wiatrów wskazują na nasilanie się zjawisk takich jak trąby powietrzne lub huragany, aczkolwiek trudno jest określić strefy szczególnie zagrożone tym zjawiskiem. Zwrócić należy uwagę na dużą dynamikę zmian warunków klimatycznych, które mogą negatywnie wpływać zarówno na wykonawstwo robót, jak i na właściwości wyrobów budowlanych w tym ich trwałość.

6.5. Oddziaływanie na wody

Dla wyznaczonych w projekcie planu terenów zabudowy ustala się zaopatrzenie w wodę z sieci wodociągowej lub zgodnie z przepisami odrębnymi, tj. rozporządzeniem Ministra Infrastruktury z dnia 12 kwietnia 2002 r. w sprawie warunków technicznych, jakim powinny odpowiadać budynki i ich usytuowanie. Zgodnie z zapisami projektu planu odprowadzanie ścieków przemysłowych będzie odbywać się do sieci kanalizacji sanitarnej lub zgodnie z przepisami odrębnymi, tj. ustawą z dnia 13 września 1996 r. o utrzymaniu czystości i porządku w gminach, rozporządzeniem Ministra Infrastruktury z dnia 12 kwietnia 2002 r. w sprawie warunków technicznych, jakim powinny odpowiadać budynki i ich usytuowanie.

W związku z funkcjonowaniem w ciągu ulicy Skórzewskiej sieci wodociągowej i kanalizacji sanitarnej nie będzie możliwości prowadzenia nieodpowiedniej gospodarki wodno-ściekowej.

Odprowadzane ścieki przemysłowe muszą spełniać normy określone w Rozporządzeniu Ministra Gospodarki Morskiej i Żeglugi Śródlądowej z dnia 12 lipca 2019 r. w sprawie substancji szczególnie szkodliwych dla środowiska wodnego oraz warunków, jakie należy spełnić przy wprowadzaniu do wód lub do ziemi ścieków, a także przy odprowadzaniu wód opadowych lub roztopowych do wód lub do urządzeń wodnych. W razie konieczności do obowiązków inwestora będzie należało zainstalowanie niezbędnych urządzeń podczyszczających ścieki przemysłowe i prawidłowa ich eksploatacja. Zaleca się prowadzenie wewnętrznej kontroli przestrzegania dopuszczalnych ilości i natężeń dopływu ścieków przemysłowych oraz ich wskaźników zanieczyszczenia, poprzez zainstalowanie urządzeń pomiarowych służących do określenia ilości i jakości ścieków przemysłowych.

Czynnikiem wpływającym negatywnie na stan ilościowy wód podziemnych będzie uszczelnienie gruntu poprzez zabudowę oraz towarzyszące jej powierzchnie utwardzone, co spowoduje pozbawienie go naturalnych zdolności filtracyjnych i ograniczenie spływu wód opadowych i roztopowych. Obszar objęty opracowaniem projektu planu nie jest wyposażony w sieć kanalizacji deszczowej, zatem odprowadzanie wód opadowych i roztopowych z terenów zabudowy będzie odbywać się w granicach działki budowlanej, zgodnie z przepisami odrębnymi, tj. rozporządzeniem Ministra Infrastruktury z dnia 12 kwietnia 2002 r. w sprawie warunków technicznych, jakim powinny odpowiadać budynki i ich usytuowanie. Według ustaleń § 28 ww. rozporządzenia działka budowlana, na której sytuowane są budynki, powinna być wyposażona w kanalizację umożliwiającą odprowadzenie wód opadowych do sieci kanalizacji deszczowej lub ogólnospławnej. W przypadku budynków niskich lub budynków, dla których nie ma możliwości przyłączenia do sieci kanalizacji deszczowej lub ogólnospławnej, dopuszcza się odprowadzenie wód opadowych na własny teren nieutwardzony, do dołów chłonnych lub do zbiorników retencyjnych. Należy zaznaczyć, że ze środowiskowego punktu widzenia korzystniejsze jest zagospodarowanie wód opadowych i roztopowych na terenie, z uwagi na spowolnienie tempa spływu od odbiornika oraz naturalne oczyszczanie wód opadowych na miejscu, przed odprowadzeniem do odbiornika, poprzez spływ przez powierzchnie zadarnione. W związku ze wspomnianymi wyżej lokalnymi uwarunkowaniami, zaleca się zastosowanie rozwiązań opóźniających spływ wód opadowych z terenu inwestycji, np. lokalizację zbiorników retencyjnych, których realizacja przyczyni się do zatrzymania wód opadowych i roztopowych w granicach przedmiotowych działek i ustabilizowania poziomu wód gruntowych.

Ponadto stabilizując na poziom wód gruntowych wpłynie ograniczenie wielkości powierzchni zabudowy w odniesieniu do powierzchni działki budowlanej, ustalenie zachowania udziału powierzchni biologicznie czynnej nie mniejszego niż 20% powierzchni działki oraz wyznaczenie terenu zieleni urządzonej, co pozwoli na przenikanie wód opadowych i roztopowych w głąb profilu glebowego i zasilanie wód podziemnych. W przypadku realizacji miejsc postojowych na terenie działki zaleca się stosowanie nawierzchni trawiastych, z elementów ażurowych lub innych nawierzchni przepuszczających wodę w celu ograniczenia do minimum uszczelnienie terenu.

W celu zminimalizowania ryzyka wystąpienia potencjalnego zanieczyszczenia środowiska gruntowo-wodnego w fazie realizacji inwestycji wykonawca powinien odizolować zaplecze budowlane od gruntu i wód gruntowych. Miejsce składowania materiałów budowlanych należy odpowiednio uszczelnić i zabezpieczyć za pomocą geosyntetyków, natomiast materiały wykorzystywane w trakcie budowy należy przechowywać w szczelnych kontenerach i pojemnikach spełniających wymagania przeciwpożarowe i ochrony środowiska.

W sąsiedztwie obszaru położonego w rejonie ulic: Skórzewskiej i Grzybowej zlokalizowane jest ujęcie wody podziemnej Dąbrówka-Wysogotowo, dla którego obowiązuje strefa ochrony pośredniej, zatwierdzona rozporządzeniem Dyrektora Regionalnego Zarządu Gospodarki Wodnej w Poznaniu z dnia 13 maja 2014 r. w sprawie ustanowienia strefy ochronnej ujęcia wody podziemnej Dąbrówka-Wysogotowo. Zgodnie z przepisami ww. rozporządzenia na terenie ochrony pośredniej ujęcia wody obowiązują zakazy i ograniczenia w zagospodarowaniu terenu. Analizując zgodność ustaleń projektu planu z zakazami zawartymi w § 2. 1. ww. rozporządzenia ustalono, co następuje:

- 1) zabronione jest budowanie przydomowych oczyszczalni ścieków – w projekcie planu ustala się odprowadzanie ścieków przemysłowych wyłącznie do sieci kanalizacji sanitarnej;
- 2) zabronione jest lokalizowanie zbiorników bezodpływowych na ścieki, z wyjątkiem zbiorników dopuszczonych do tymczasowego użytku w studiach uwarunkowań i kierunków zagospodarowania przestrzennego gmin Dopiewo i Tarnowo Podgórne oraz w miejscowych planach zagospodarowania przestrzennego uchwalonych na terenie gmin Dopiewo i Tarnowo Podgórne przed dniem wejścia w życie niniejszego rozporządzenia – w projekcie planu ustala się odprowadzanie ścieków przemysłowych wyłącznie do sieci kanalizacji sanitarnej;
- 3) zabronione jest sporządzanie przyzmy kiszonkowych i gromadzenie obornika bez zastosowania zabezpieczeń przed przenikaniem wycieków do gruntu i bez zaopatrzenia w instalacje odprowadzające wycieki do szczelnych zbiorników bezodpływowych – w projekcie planu nie wyznacza się terenów rolniczych;
- 4) zabronione jest gromadzenie gnojówki i gnojowicy bez zastosowania szczelnych zbiorników bezodpływowych – w projekcie planu nie wyznacza się terenów rolniczych;
- 5) zabronione jest przechowywanie lub składowanie odpadów promieniotwórczych – w projekcie planu ustala się zakaz lokalizacji przedsięwzięć mogących zawsze znacząco oddziaływać na środowisko, w rozumieniu przepisów odrębnych oraz zakaz lokalizacji zakładów o zwiększonym lub dużym ryzyku wystąpienia poważnych awarii, w rozumieniu przepisów odrębnych;
- 6) zabronione jest wykonywanie robót melioracyjnych, z wyjątkiem prac mających na celu konserwację cieków powierzchniowych lub urządzeń wodnych zapewniających drożność i funkcjonalność tych urządzeń – w granicach obszarów objętych projektem planu nie występują wody powierzchniowe, przedmiotowe obszary nie należą do terenów zdrenowanych;
- 7) zabronione jest wykonywanie wykopów ziemnych o głębokości większej niż 2,0 m, z wyjątkiem wykopów związanych z realizacją infrastruktury wodno-kanalizacyjnej – w projekcie planu nie dopuszcza się realizacji kondygnacji podziemnych;
- 8) zabronione jest lokalizowanie magazynów produktów ropopochodnych oraz innych substancji niebezpiecznych, a także rurociągów do ich transportu – w projekcie planu ustala się zakaz lokalizacji przedsięwzięć mogących zawsze znacząco oddziaływać na środowisko, w rozumieniu przepisów odrębnych oraz zakaz lokalizacji zakładów o zwiększonym lub dużym ryzyku wystąpienia poważnych awarii, w rozumieniu przepisów odrębnych;
- 9) zabronione jest lokalizowanie składowisk odpadów niebezpiecznych, innych niż niebezpieczne i obojętne oraz obojętnych – w projekcie planu ustala się zakaz lokalizacji przedsięwzięć mogących zawsze znacząco oddziaływać na środowisko, w rozumieniu

- przepisów odrębnych oraz zakaz lokalizacji zakładów o zwiększonym lub dużym ryzyku wystąpienia poważnych awarii, w rozumieniu przepisów odrębnych;
- 10) zabronione jest lokalizowanie cmentarzy oraz grzebanie zwłok zwierzęcych – w projekcie planu nie wyznacza się terenów cmentarzy;
 - 11) zabronione jest urządzenie parkingów bez zastosowania szczelnego systemu ujmowania wód opadowych i roztopowych wraz z urządzeniami oczyszczającymi – rozwiązania techniczne w zakresie realizacji parkingów nie stanowią przedmiotu planu miejscowego; w projekcie planu ustala się uwzględnienie uwarunkowań wynikających z położenia terenu 1U/P w granicach terenu ochrony pośredniej ujęcia wody podziemnej Dąbrówka – Wysogotowo;
 - 12) zabronione jest wydobywanie kopalin poza istniejącymi obszarami wydobywania działającymi na podstawie koncesji wydanej do dnia wejścia w życie niniejszego rozporządzenia – w projekcie planu nie wyznacza się terenów górnictwa i wydobywania;
 - 13) zabronione jest lokalizowanie nowych ujęć wody podziemnej z utworów czwartorzędowych, z wyjątkiem ujęć służących zbiorowemu zaopatrzeniu ludności w wodę lub służących zwykłemu korzystaniu z wód – w projekcie planu ustala się zaopatrzenie w wodę z sieci wodociągowej lub zgodnie z przepisami odrębnymi; nie przewiduje się realizacji ujęć wody o wydajności przekraczającej zwykłe korzystanie w wodę;
 - 14) zabronione jest wykonywanie odwodnień budowlanych lub górniczych oddziałujących niekorzystnie na czwartorzędowe ujęcie wody – na obszarze objętym projektem planu nie przewiduje się wykonywania odwodnień budowlanych lub górniczych;
 - 15) zabronione jest mycie pojazdów mechanicznych poza myjniami usługowymi posiadającymi zabezpieczenia uniemożliwiające przedostawanie się ścieków do ziemi i do wód – przedmiotowa kwestia nie stanowi przedmiotu planu miejscowego; w projekcie planu ustala się uwzględnienie uwarunkowań wynikających z położenia terenu 1U/P w granicach terenu ochrony pośredniej ujęcia wody podziemnej Dąbrówka – Wysogotowo;
 - 16) zabronione jest budowanie autostrad, dróg oraz torów kolejowych, bez zastosowania:
 - a) szczelnego podłoża uniemożliwiającego przedostawanie się wód opadowych i roztopowych do gruntu;
 - b) szczelnych systemów ujmowania wód opadowych i roztopowych wraz z urządzeniami oczyszczającymi
– w projekcie planu nie wyznacza się terenów dróg;
 - 17) zabronione jest wprowadzanie ścieków do wód lub do ziemi, z wyjątkiem oczyszczonych wód opadowych i roztopowych oraz nieoczyszczonych wód opadowych i roztopowych z dachów – w projekcie planu ustala się odprowadzanie wód opadowych i roztopowych zgodnie z przepisami odrębnymi;
 - 18) zabronione jest stosowanie środków ochrony roślin, które są klasyfikowane, według zezwolenia na ich wprowadzanie do obrotu, jako niebezpieczne dla środowiska – w projekcie planu nie wyznacza się terenów rolniczych;
 - 19) zabronione jest stosowanie nawozów sztucznych i naturalnych w dawkach przekraczających zalecenia nawozowe dla roślin uprawnych i trwałych użytków zielonych zawartych w aktualnie obowiązujących instrukcjach lub wytycznych, o ile przepisy dotyczące stosowania nawozów nie stanowią inaczej – w projekcie planu nie wyznacza się terenów rolniczych;
 - 20) zabronione jest lokalizowanie ferm chowu lub hodowli zwierząt – w projekcie planu nie wyznacza się terenów zabudowy związanej z rolnictwem;
 - 21) zabronione jest realizowanie nowych - przy dopuszczeniu przebudowy, odbudowy i montażu istniejących - przedsięwzięć mogących zawsze znacząco oddziaływać na środowisko, w rozumieniu przepisów odrębnych, za wyjątkiem:
 - a) napowietrznych linii elektroenergetycznych;
 - b) instalacji radiokomunikacyjnych, radionawigacyjnych i radiolokacyjnych
– w projekcie planu ustala się zakaz lokalizacji przedsięwzięć mogących zawsze znacząco oddziaływać na środowisko, w rozumieniu przepisów odrębnych;
 - 22) zabronione jest lokalizowanie nowych obiektów przemysłowych, składowych, warsztatów samochodowych, stacji kontroli pojazdów i baz transportowych, bez zastosowania:

- a) szczelnego podłoża uniemożliwiającego przedostawanie się wód opadowych i roztopowych do gruntu;
- b) szczelnych systemów ujmowania wód opadowych i roztopowych wraz z urządzeniami oczyszczającymi
 - w projekcie planu ustala się odprowadzanie wód opadowych i roztopowych zgodnie z przepisami odrębnymi oraz uwzględnienie uwarunkowań wynikających z położenia terenu 1U/P w granicach terenu ochrony pośredniej ujęcia wody podziemnej Dąbrówka – Wysogotowo.

W związku z przytoczonymi ustaleniami projektu planu oraz zaleceniami dotyczącymi minimalizacji negatywnego oddziaływania planowanych inwestycji, zakłada się, że realizacja ustaleń projektu planu nie naruszy zakazów, ograniczeń i nakazów obowiązujących na terenie ochrony pośredniej ujęcia wody podziemnej, jak również nie przyczyni się do nieosiągnięcia celów środowiskowych określonych dla JCW, w obrębie których zlokalizowane są przedmiotowe obszary. Projekt planu poprzez odpowiednie zapisy z zakresu gospodarki wodno-ściekowej oraz ochrony powierzchni ziemi skutecznie zminimalizuje ryzyko pogorszenia stanu jakościowego i ilościowego wód.

6.6. Oddziaływanie na zasoby naturalne

Na obszarze objętym projektem planu nie występują złoża kopalin, w związku z tym nie przewiduje się oddziaływania na te zasoby naturalne. Oddziaływanie na inne zasoby naturalne zostało określone pozostałych punktach rozdziału 6.

6.7. Oddziaływanie na rośliny, zwierzęta i różnorodność biologiczną

Faza realizacji zapisów projektu planu nie spowoduje istotnego zmniejszenia powierzchni biologicznie czynnej, z uwagi na znaczny stopień zainwestowania przedmiotowych terenów. W celu ograniczenia negatywnego oddziaływania na środowisko w projekcie planu ustalono minimalny procentowy udział powierzchni biologicznie czynnej na każdej działce budowlanej oraz wyznaczono teren zieleni urządzonej. Zakłada się, że z czasem wprowadzona zieleń pozwoli wzbogacić walory przyrodnicze poszczególnych fragmentów obszaru opracowania. Do obsadzania terenów wolnych od utwardzenia wskazane jest wprowadzanie zieleni charakteryzującej się odpowiednim doбором i zróżnicowaniem gatunkowym oraz gęstością nasadzeń. Należy dostosować ją do warunków siedliskowych panujących na danym terenie.

Z uwagi na istniejące na obszarze opracowania zadrzewienia zwraca się uwagę, że drzewa wymagają szczególnej uwagi podczas wszystkich etapów procesu inwestycyjnego. Najgroźniejszymi dla życia drzew są wszystkie te czynniki, które negatywnie wpływają na rozwój ich korzeni. Nie wolno dopuścić, aby wokół drzew sąsiadujących z planowaną inwestycją doszło do zmiany poziomu gruntu ani zagęszczenia gleby, wskutek składowania materiałów budowlanych pod drzewami. Należy również pamiętać, aby zabezpieczyć drzewa przed zmianą właściwości chemicznych gleby przez zanieczyszczenie wodą używaną na budowie np. z wapnem i cementem. Podczas prac inwestycyjnych sąsiadujących z drzewami należy pamiętać o zastosowaniu rozwiązań zapewniających ochronę drzew i gleby, tj. zastosowanie ogrodzenia tymczasowego strefy ochrony drzew (SOD) - wyznaczonej przez inspektora nadzoru dendrologicznego, zastosowanie murków oporowych na granicy SOD w celu zachowania oryginalnego poziomu gruntu, zabezpieczenie konarów i pni (nie należy wycinać całych konarów, ogławiać ani podkrzesywać koron drzew). W przypadku konieczności pozostawienia otwartej ściany wykopu w SOD, na czas robót budowlanych, konieczne jest zamontowanie ekranu korzeniowego w celu ochrony przed przesuszeniem i przemarznięciem korzeni żywicielskich. Należy pamiętać, że ochrona systemu korzeniowego jest konieczna dla przyszłego stanu zdrowia, wzrostu i bezpieczeństwa drzew. (Suchocka M., 2016, Organizacja prac budowlanych na terenach zadrzewionych, Warszawa). Inwestor zobowiązany jest do przestrzegania art. 75 ustawy Prawo ochrony środowiska, tj. uwzględnienia ochrony środowiska w trakcie prac budowlanych. Zapisy ustawy Prawo ochrony środowiska zobowiązują inwestora do oszczędnego korzystania z terenu w trakcie przygotowywania i realizacji inwestycji oraz ochrony gleby, zieleni, naturalnego ukształtowania terenu i stosunków wodnych. Zgodnie z art. 75 ust. 2 ww. ustawy wykorzystywanie i przekształcanie elementów przyrodniczych przy prowadzeniu prac budowlanych dopuszcza się

wyłącznie w takim zakresie, w jakim jest to konieczne w związku z realizacją inwestycji. Ponadto, zwracam uwagę, że drzewa i krzewy mogą stanowić siedlisko gatunków chronionych. Na etapie realizacji ustaleń projektu planu należy przestrzegać przepisów dotyczących ochrony gatunkowej, w tym w głównej mierze: zakazu niszczenia gniazd i siedlisk gatunków chronionych oraz przypadkowego płoszenia, określonych w rozporządzeniu Ministra Środowiska z dnia 9 października 2014 r. w sprawie ochrony gatunkowej grzybów (Dz. U. z 2014 r. poz. 1408), rozporządzeniu Ministra Środowiska z dnia 16 grudnia 2016 r. w sprawie ochrony gatunkowej zwierząt (Dz. U. z 2016 r. poz. 2183 ze zm.), rozporządzeniu Ministra Środowiska z dnia 9 października 2014 r. w sprawie ochrony gatunkowej roślin (Dz. U. z 2016 r. poz. 1409), a także określonych w ustawie z dnia 16 kwietnia 2004 r. o ochronie przyrody.

Ze względu na istniejący duży stopień przekształcenia antropogenicznego przedmiotowego terenu nie przewiduje się wystąpienia znaczącego wpływu ustaleń projektu planu na świat zwierzęcy. Tereny objęte projektem planu są ogrodzone, dlatego też lokalizacja nowej zabudowy nie spowoduje pogorszenia warunków bytowania zwierząt.

Obecnie stopień różnorodności biologicznej na przedmiotowym terenie jest niski. Przewiduje się, że w związku z realizacją zieleni towarzyszącej zabudowie nastąpi wzrost bioróżnorodności.

6.8. Oddziaływanie na dobra materialne i zabytki

Na przedmiotowym terenie nie występują obszary, ani obiekty objęte ochroną konserwatorską. Niemniej jednak zgodnie z art. 115 ustawy z dnia 23 lipca 2003 r. o ochronie zabytków i opiece nad zabytkami o odkryciu, w trakcie prowadzenia robót budowlanych lub ziemnych, przedmiotu, co do którego istnieje przypuszczenie, iż jest on zabytkiem, należy niezwłocznie powiadomić wojewódzkiego konserwatora zabytków lub burmistrza, a także wstrzymać wszelkie roboty mogące uszkodzić lub zniszczyć znaleziony przedmiot i zabezpieczyć ten przedmiot i miejsce jego znalezienia, przy użyciu dostępnych środków.

Oddziaływanie zapisów projektu planu na dobra materialne występujące na analizowanym obszarze, rozumiane jako wytwory kultury i sztuki oraz elementy infrastruktury technicznej i społecznej, będzie wiązało się z możliwością rozwoju terenów inwestycyjnych i prowadzenia robót budowlanych w zakresie sieci infrastruktury technicznej, co pozytywnie wpłynie na rozwój gminy Tarnowo Podgórne.

6.9. Oddziaływanie na ludzi i klimat akustyczny

Nie przewiduje się wystąpienia negatywnych skutków realizacji ustaleń projektu planu w zakresie zagrożenia dla zdrowia i życia ludzi. W projekcie planu zakazuje się lokalizacji nowych zakładów o zwiększonym lub dużym ryzyku wystąpienia poważnych awarii, w rozumieniu przepisów odrębnych. Przedmiotowe grunty nie należą do terenów potencjalnie zagrożonych ruchami masowymi lub osuwiskami, jak również zlokalizowane są poza obszarami szczególnego zagrożenia powodzią.

Przez przedmiotowy teren nie przebiegają linie elektroenergetyczne stanowiące istotne źródło emisji pól elektromagnetycznych, zatem nie nastąpi negatywne oddziaływanie w tym zakresie na miejsca dostępne dla ludzi. W zagospodarowaniu terenów należy uwzględnić wymagania i ograniczenia techniczne wynikające z przebiegu sieci infrastruktury technicznej, zgodnie z przepisami odrębnymi, tj. rozporządzeniem Ministra Infrastruktury z dnia 6 lutego 2003 r. w sprawie bezpieczeństwa i higieny pracy podczas wykonywania robót budowlanych (Dz. U. z 2003 r. nr 47 poz. 401), rozporządzeniem Ministra Infrastruktury z dnia 12 kwietnia 2002 r. w sprawie warunków technicznych jakim powinny odpowiadać budynki i ich usytuowanie, rozporządzeniem Ministra Infrastruktury z dnia 26 października 2005 r. w sprawie warunków technicznych, jakim powinny odpowiadać telekomunikacyjne obiekty budowlane i ich usytuowanie (Dz. U. z 2005 r. nr 219 poz. 1864) oraz normami branżowymi.

W zagospodarowaniu terenów należy uwzględnić wymagania i ograniczenia techniczne wynikające z przebiegu sieci infrastruktury technicznej, zgodnie z przepisami odrębnymi, tj. rozporządzeniem Ministra Infrastruktury z dnia 6 lutego 2003 r. w sprawie bezpieczeństwa i higieny pracy podczas wykonywania robót budowlanych (Dz. U. z 2003 r. nr 47 poz. 401), rozporządzeniem Ministra Infrastruktury z dnia 12 kwietnia 2002 r. w sprawie warunków technicznych jakim powinny odpowiadać budynki i ich usytuowanie, rozporządzeniem Ministra Infrastruktury z dnia

26 października 2005 r. w sprawie warunków technicznych, jakim powinny odpowiadać telekomunikacyjne obiekty budowlane i ich usytuowanie (Dz. U. z 2005 r. nr 219 poz. 1864) oraz normami branżowymi.

Zagospodarowanie terenu przede wszystkim nie może powodować kolizji z uzbrojeniem naziemnym i podziemnym. Ponadto należy uwzględnić wymagania w zagospodarowaniu terenu określone indywidualnie przez właściwego gestora sieci. W odniesieniu do sieci gazowych, na podstawie przepisów rozporządzenia Ministra Gospodarki z dnia 26 kwietnia 2013 r. w sprawie warunków technicznych, jakim powinny odpowiadać sieci gazowe i ich usytuowanie, dla gazociągów należy wyznaczyć, na okres ich użytkowania, strefy kontrolowane o szerokościach zgodnych z ww. rozporządzeniem. W strefach kontrolowanych należy kontrolować wszelkie działania, które mogłyby spowodować uszkodzenie gazociągu lub mieć inny negatywny wpływ na jego użytkowanie i funkcjonowanie. W strefach kontrolowanych nie należy wznosić obiektów budowlanych, urządzać stałych składów i magazynów oraz podejmować działań mogących spowodować uszkodzenia gazociągu podczas jego użytkowania. Wszelkie prace w strefach kontrolowanych mogą być prowadzone tylko po wcześniejszym uzgodnieniu sposobu ich wykonania z właściwym operatorem sieci gazowej.

Wpływ funkcjonowania dopuszczonych w projekcie planu instalacji wytwarzających energię z alternatywnych źródeł energii na warunki życia ludzi, w sensie makroskalowym (regionalnym) będzie pozytywny. Eksploatacja ww. instalacji nie spowoduje emisji zanieczyszczeń powietrza atmosferycznego, wód powierzchniowych i podziemnych oraz gruntu. Ich funkcjonowanie przyczyni się do zmniejszenia zapotrzebowania na konwencjonalne źródła energii, co w efekcie wpłynie na poprawę stanu powietrza atmosferycznego.

Wpływ na klimat akustyczny obszaru opracowania projektu planu oraz generowanie wibracji będzie miał ruch komunikacyjny odbywający się istniejącą drogą powiatową nr 2405P. Oddziaływanie będzie charakteryzowało się zmiennością w ciągu doby. Ruch pojazdów korzystających z tej drogi będzie większy w porze dziennej, natomiast w porze nocnej będzie znikomy.

Projektowane tereny zabudowy usługowej lub obiektów produkcyjnych, składów i magazynów nie należą do terenów chronionych akustycznie. Ponadto w projekcie planu ustala się zakaz lokalizacji usług, dla których przepisy odrębne określają dopuszczalne poziomy hałasu w środowisku. Niemniej jednak projektując lokalizację zabudowy należy uwzględnić przepisy § 11 rozporządzenia Ministra Infrastruktury z dnia 12 kwietnia 2002 r. w sprawie warunków technicznych, jakim powinny odpowiadać budynki i ich usytuowanie, zgodnie z którym budynek z pomieszczeniami przeznaczonymi na pobyt ludzi powinien być wznoszony poza zasięgiem zagrożeń i uciążliwości określonych w przepisach odrębnych, przy czym dopuszcza się wznoszenie budynków w tym zasięgu, pod warunkiem zastosowania środków technicznych zmniejszających uciążliwość poniżej poziomu ustalonego w przepisach odrębnych, bądź zwiększających odporność budynku na zagrożenia i uciążliwości takie jak m.in. hałas i drgania (wibracje).

Otoczenie przedmiotowego obszaru stanowią tereny zabudowy produkcyjnej i usługowej, niewymagające zachowania standardów akustycznych w środowisku. Przewiduje się, że na etapie robót budowlanych warunki przebywania na obszarze projektu planu oraz w jego otoczeniu będą czasowo niekomfortowe z powodu zwiększonego poziomu hałasu oraz zanieczyszczenia powietrza spowodowanego emisją spalin i pyleniem. Oddziaływanie to będzie miało charakter krótkotrwały i ustanie po zakończeniu etapu budowy. Na etapie funkcjonowania projektowanej zabudowy przewiduje się wystąpienie uciążliwości akustycznych w związku z prowadzoną działalnością oraz ruchem komunikacyjnym pojazdów obsługujących i korzystających z planowanych obiektów. Potencjalne negatywne oddziaływanie na otoczenie będzie występowało przede wszystkim w porze dziennej.

6.10. Oddziaływanie na cele i przedmiot ochrony obszaru Natura 2000 i integralność tego obszaru

W granicach opracowania projektu planu nie występują obszary Natura 2000, w związku z tym nie przewiduje się oddziaływania skutków realizacji ustaleń planu na cele i przedmiot ochrony obszaru Natura 2000 oraz integralność tego obszaru.

6.11. Oddziaływanie na całokształt środowiska przyrodniczego

Przewidywane skutki oddziaływania projektu planu na całokształt środowiska oraz jego prawidłowe funkcjonowanie, w tym na obszary chronione, są zróżnicowane co do charakteru, czasu oddziaływania, odwracalności i ich zasięgu przestrzennego. Wpływ skutków realizacji ustaleń planów, na poszczególne komponenty środowiska można podzielić na: bezpośredni, pośredni, wtórny i skumulowany. Ponadto można je rozpatrywać w kontekście czasu oddziaływania:

- długoterminowego (w skali kilkudziesięciu lat),
- średnioterminowego (około 5 – 10 lat),
- krótkoterminowego (około 1 roku),
- chwilowego (około 1 doby).

Rodzaj i skalę przewidywanych oddziaływań na poszczególne komponenty środowiska przedstawiono w podrozdziałach 6.1-6.10. oraz w poniższej tabeli (Tabela 3.).

Tabela 3. Przewidywane oddziaływanie skutków realizacji ustaleń projektu planu na środowisko

Komponent środowiska	Rodzaj oddziaływania											Brak oddziaływania
	bezpośrednie	pośrednie	wtórne	skumulowane	krótkoterminowe	średnioterminowe	długoterminowe	stale	chwilowe	pozytywne	negatywne	
obszar Natura 2000												•
różnorodność biologiczna		•	•				•			•		
ludzie		•					•			•		
zwierzęta												•
rośliny	•			•			•			•		
woda		•	•				•			•		
powietrze		•		•			•		•		•	
powierzchnia ziemi	•			•			•	•			•	
krajobraz	•			•			•	•		•	•	
klimat	•			•			•	•			•	
zasoby naturalne												•
zabytki												•
dobra materialne		•					•			•		

Źródło: opracowanie własne

Na podstawie powyższej analizy stwierdza się, że skutki realizacji ustaleń projektu planu wpłyną pozytywnie na:

- ludzi i dobra materialne, z uwagi na udostępnienie nowych terenów inwestycyjnych,
- rośliny i różnorodność biologiczną, z uwagi na wprowadzenie zieleni urządzonej,
- wody podziemne, z uwagi na wyznaczenie terenu zieleni urządzonej w sąsiedztwie tereny ujęcia wód podziemnych.

Przewiduje się negatywny wpływ powstania nowej zabudowy na:

- powietrze, z uwagi na powstanie nowych źródeł zanieczyszczeń do powietrza, którymi będą źródła grzewcze budynków, pojazdy samochodowe oraz instalacje przemysłowe,
- powierzchnię ziemi, ze względu na uszczelnienie gruntu w miejscach realizacji inwestycji,
- krajobraz, z uwagi na przekształcenie krajobrazu terenów dotychczas niezainwestowanych; należy zaznaczyć, że odbiór wizualny krajobrazu będzie miał charakter subiektywny,
- klimat (mikroklimat), ze względu na wzrost emisji ciepła, pochodzącego ze spalania paliw do celów grzewczych, jak również wzrost powierzchni utwardzonych.

Nie zakłada się wystąpienia znaczącego negatywnego oddziaływania skutków ustaleń projektu planu na obszary Natura 2000 i inne obszary chronione, zwierzęta, zabytki oraz zasoby naturalne, z uwagi na brak dopuszczenia realizacji inwestycji mogących mieć wpływ na ww. komponenty środowiska.

7. Informacja o możliwym transgranicznym oddziaływaniu na środowisko

Z uwagi na położenie przedmiotowego obszaru w znacznej odległości od granicy państwa nie należy spodziewać się transgranicznego oddziaływania ustaleń planu na środowisko.

8. Rozwiązania mające na celu zapobieganie, ograniczanie lub kompensację przyrodniczą negatywnych oddziaływań na środowisko

Ustalenia przedmiotowego projektu planu przewidują działania mające na celu zapobieganie i ograniczanie ewentualnych negatywnych oddziaływań zamierzeń inwestycyjnych na środowisko – przedstawione w rozdziale 6. niniejszej prognozy.

Dla pełnej ochrony środowiska, mającej na celu dotrzymanie standardów jakości środowiska, zarówno na obszarze opracowania projektu planu, jak i w jego sąsiedztwie, w związku z realizacją ustalonych w projekcie planu przedsięwzięć, projekty budowlane tych inwestycji powinny zawierać zalecenia odpowiedniego doboru rozwiązań technicznych i technologicznych.

Ponadto należy uwzględnić:

- konieczność dotrzymania wszelkich obowiązujących norm dotyczących ochrony poszczególnych komponentów środowiska,
- odpowiednie wyprofilowanie powierzchni dróg i terenów, zapewniające powierzchniowy spływ wód opadowych oraz w miarę możliwości stosowanie nawierzchni przepuszczających wodę,
- zdjęcie próchniczej warstwy gleby (humusu) w miejscach posadowienia nowych budynków i wtórne jej wykorzystanie,
- obowiązek selektywnego gromadzenia odpadów i powierzanie ich wywozu i składowania wyspecjalizowanym firmom,
- właściwe rozmieszczenie obiektów budowlanych, umożliwiające przewietrzanie zabudowy względem głównych kierunków panujących wiatrów,
- prowadzenie prac ziemnych, z zachowaniem terminów tych prac, wykluczając fundamentowanie w okresie długotrwałych deszczy i roztopów wiosennych, w celu ochrony podłoża,
- przeznaczanie powierzchni niezabudowanych i nieutwardzonych na zieleni.

9. Przewidywane metody analizy skutków realizacji ustaleń projektu planu oraz częstotliwość jej przeprowadzania

Ustalenia projektu planu zagospodarowania przestrzennego uwzględniają wymogi ochrony środowiska zgodnie z obowiązującymi przepisami aktów prawnych. Podczas funkcjonowania zrealizowanych przedsięwzięć na przedmiotowym terenie zawsze istnieje ryzyko wystąpienia negatywnych zjawisk dla środowiska, trudnych do określenia i zminimalizowania w zapisach ustaleń planu (np. wystąpienie wypadków, pożarów lub awarii infrastruktury technicznej). Zgodnie z art. 55 ust. 5 ustawy z dnia 3 października 2008 r. o udostępnianiu informacji o środowisku i jego ochronie, udziale społeczeństwa w ochronie środowiska oraz o ocenach oddziaływania na środowisko, organ opracowujący projekt dokumentu jest obowiązany prowadzić monitoring skutków realizacji postanowień przyjętego dokumentu w zakresie oddziaływania na środowisko. Monitoring ten zaleca się wykonywać raz na 4 lata w oparciu o dostępne dane o środowisku.

Monitoring skutków realizacji postanowień przyjętego dokumentu w zakresie oddziaływania na środowisko będzie polegał na analizie i ocenie stanu poszczególnych komponentów środowiska

w oparciu o wyniki pomiarów uzyskanych w ramach Państwowego Monitoringu Środowiska lub w ramach indywidualnych zamówień. Dokonując analizy i oceny stanu poszczególnych komponentów środowiska w oparciu o wyniki pomiarów uzyskanych w ramach Państwowego Monitoringu Środowiska należy pamiętać, że muszą się one odnosić do obszaru objętego projektem planu.

Należy prowadzić bieżące analizy, które umożliwią, jeśli pojawi się taka potrzeba, wprowadzenie odpowiednich zmian i korekt do miejscowego planu zagospodarowania przestrzennego. Proponuje się objęcie monitoringiem komponentów środowiska w zakresie:

- jakości wód,
- jakości (zanieczyszczenia) powietrza,
- jakości gleb,
- jakości klimatu akustycznego (oddziaływania hałasu),
- oddziaływania pól elektromagnetycznych,
- gospodarowania odpadami.

10. Rozwiązania alternatywne do rozwiązań zawartych w projekcie planu lub wyjaśnienie ich braku

Nie wskazuje się rozwiązań alternatywnych, zakładając, że omawiany projekt jest projektem jedynym, optymalnym zarówno pod względem rozwiązań funkcjonalno-przestrzennych, jak i rozwiązań ograniczających negatywne oddziaływanie na środowisko.

Przeznaczenie i zagospodarowanie terenów sąsiednich oraz przeznaczenie tego obszaru w Studium determinują proponowane w projekcie planu rozwiązania, co pozwoli na realizację planowanego sposobu zainwestowania w miejscowości Wysogotowo.

11. Streszczenie

Przedmiotem opracowania jest prognoza oddziaływania na środowisko dotycząca projektu zmiany miejscowych planów zagospodarowania przestrzennego dla terenów przy ul. Skórzewskiej w Wysogotowie, sporządzanego na podstawie Uchwały Nr XXXVI/613/2021 Rady Gminy Tarnowo Podgórne z dnia 23 lutego 2021 r.

Na obszarach objętych opracowaniem obowiązują: miejscowy plan zagospodarowania przestrzennego terenów aktywizacji gospodarczej w Wysogotowie, część B, rejon ul. Wierzbowej, Grzybowej, Skórzewskiej i Szparagowej, przyjęty Uchwałą nr XXI/130/2003 Rady Gminy Tarnowo Podgórne z dnia 21 października 2003 r. ze zmianami oraz miejscowy plan zagospodarowania przestrzennego w Wysogotowie przy ulicy Skórzewskiej, przyjęty Uchwałą nr XLIX/742/2017 Rady Gminy Tarnowo Podgórne z dnia 29 sierpnia 2017 r. ze zmianami.

Prognoza składa się z 11 rozdziałów.

Rozdział pierwszy stanowi wprowadzenie, w którym przedstawiono podstawy formalno-prawne, zakres i cel prognozy oraz informacje zastosowanych metodach oraz materiałach i dokumentach uwzględnionych przy jej sporządzaniu. Prognoza oddziaływania na środowisko stanowi podstawowy dokument, niezbędny do przeprowadzenia postępowania w sprawie strategicznej oceny oddziaływania na środowisko skutków realizacji polityki, strategii, planu lub programu. Obowiązek jej opracowania wynika bezpośrednio z zapisów ustawy z dnia 3 października 2008 r. o udostępnianiu informacji o środowisku i jego ochronie, udziale społeczeństwa w ochronie środowiska oraz ocenach oddziaływania na środowisko oraz ustawy z dnia 27 marca 2003 r. o planowaniu i zagospodarowaniu przestrzennym. Zasadniczym celem prognozy oddziaływania na środowisko jest wskazanie prawdopodobnych skutków realizacji ustaleń projektu planu na poszczególne elementy środowiska przyrodniczego.

Projekt planu obejmuje dwa obszary położone w miejscowości Wysogotowo, w rejonie ulic: Skórzewskiej i Grzybowej. Przedmiotowe obszary obejmują tereny zabudowy produkcyjno-usługowej o łącznej powierzchni ok. 4,3 ha. Zgodnie z mapą ewidencyjną przedmiotowe działki stanowią grunty orne - RV, RVI oraz tereny przemysłowe - Ba. W ciągu ulicy Skórzewskiej funkcjonuje sieć

wodociągowa, sieć kanalizacji sanitarnej, kablowa sieć elektroenergetyczna niskiego napięcia oraz sieć gazowa. W sąsiedztwie terenów objętych projektem planu występują tereny zabudowy produkcyjnej, usługowej i lasy oraz przebiega droga powiatowa nr 2405P - ulica Skórzewska. Teren opracowania zlokalizowany jest w granicach silnie zmienionej jednolitej części wód powierzchniowych (JCWP) rzecznych Potok Junikowski (RW60001718576), na obszarze dorzecza Odry, w regionie wodnym Warty. Obszar objęty opracowaniem planu położony jest w zasięgu jednolitej części wód podziemnych (JCWPd) nr 60 (GW600060). Teren objęty projektem planu położony jest poza obszarami chronionymi na podstawie ustawy z dnia 16 kwietnia 2004 r. o ochronie przyrody.

Rozdział trzeci obejmuje informacje o zawartości i głównych celach projektu planu. Zasadność uchwalenia zmiany ww. planów wynika z potrzeby uelastycznienia ich zapisów oraz zwiększenia terenów możliwych do zagospodarowania, w dostosowaniu do aktualnych potrzeb inwestycyjnych w tym zakresie. Koniecznym stało się także doprecyzowanie ustaleń w zakresie obsługi komunikacyjnej, jak też dostosowanie zapisów planów do aktualnie obowiązujących przepisów prawnych.

Przedmiotem ustaleń dotyczących przeznaczenia terenu są: tereny zabudowy usługowej lub obiektów produkcyjnych, składów i magazynów, oznaczone na rysunku planu symbolami 1U/P, 2U/P, teren zieleni urządzonej, oznaczony na rysunku planu symbolem ZP oraz infrastruktury technicznej - elektroenergetyki, oznaczony na rysunku planu symbolem E.

W obowiązującym dokumencie Studium uwarunkowań i kierunków zagospodarowania przestrzennego gminy Tarnowo Podgórne obszar objęty projektem planu przeznaczony jest pod tereny zabudowy produkcyjno-usługowej, oznaczone symbolem „C_PU2”. Uchwalenie planu stanowić będzie zatem realizację polityki przestrzennej gminy wyrażonej w Studium.

W rozdziale czwartym zawarto informację dotyczącą istniejących problemów ochrony środowiska, istotnych z punktu widzenia projektu planu, do których należy: wzrost udziału powierzchni utwardzonych i zmiana warunków odpływu wód opadowych, wzrost emisji zanieczyszczeń powietrza (emisje z systemów grzewczych, z ciągów komunikacyjnych), a w konsekwencji przekroczenie wymaganych prawem norm jakości powietrza atmosferycznego, wymagające prowadzenia działań na rzecz utrzymania jakości lub poprawy warunków aerasanitarnych oraz osiągnięcie celów środowiskowych określonych dla JCWP, w granicach której znajduje się przedmiotowy obszar. Na przedmiotowym terenie nie występują problemy ochrony środowiska dotyczące obszarów podlegających ochronie na podstawie ustawy z dnia 16 kwietnia 2004 r. o ochronie przyrody.

Część piąta dotyczy wskazania celów ochrony środowiska ustanowionych na szczeblu międzynarodowym, wspólnotowym i krajowym z podaniem sposobów uwzględnienia tych celów w projekcie planu.

W rozdziale szóstym przeprowadzono analizę oddziaływania ustaleń miejscowego planu na poszczególne komponenty środowiska. Stwierdza się, że skutki realizacji ustaleń projektu planu wpłyną pozytywnie na:

- ludzi i dobra materialne, z uwagi na udostępnienie nowych terenów inwestycyjnych,
- rośliny i różnorodność biologiczną, z uwagi na wprowadzenie zieleni urządzonej,
- wody podziemne, z uwagi na wyznaczenie terenu zieleni urządzonej w sąsiedztwie tereny ujęcia wód podziemnych.

Przewiduje się negatywny wpływ powstania nowej zabudowy na:

- powietrze, z uwagi na powstanie nowych źródeł zanieczyszczeń do powietrza, którymi będą źródła grzewcze budynków, pojazdy samochodowe oraz instalacje przemysłowe,
- powierzchnię ziemi, ze względu na uszczelnienie gruntu w miejscach realizacji inwestycji,
- krajobraz, z uwagi na przekształcenie krajobrazu terenów dotychczas niezainwestowanych; należy zaznaczyć, że odbiór wizualny krajobrazu będzie miał charakter subiektywny,
- klimat (mikroklimat), ze względu na wzrost emisji ciepła, pochodzącego ze spalania paliw do celów grzewczych, jak również wzrost powierzchni utwardzonych.

Nie zakłada się wystąpienia znaczącego negatywnego oddziaływania skutków ustaleń projektu planu na obszary Natura 2000 i inne obszary chronione, zwierzęta, zabytki oraz zasoby naturalne, z uwagi na brak dopuszczenia realizacji inwestycji mogących mieć wpływ na ww. komponenty środowiska.

W rozdziale siódmym wykazano brak transgranicznego oddziaływania ustaleń realizacji projektu planu na środowisko.

W rozdziale ósmym przedstawiono rozwiązania mające na celu zapobieganie, ograniczanie lub kompensację przyrodniczą negatywnych oddziaływań na środowisko w kontekście projektu planu dotyczące: konieczności dotrzymania wszelkich obowiązujących norm dotyczących ochrony poszczególnych komponentów środowiska, odpowiedniego wyprofilowania powierzchni terenów, zapewniającego powierzchniowy spływ wód opadowych oraz w miarę możliwości stosowanie nawierzchni przepuszczających wodę, zdjęcia próchniczej warstwy gleby (humusu) w miejscach posadowienia nowych budynków i wtórne jej wykorzystania, obowiązku selektywnego gromadzenia odpadów i powierzanie ich wywozu i składowania wyspecjalizowanym firmom, właściwego rozmieszczenia obiektów budowlanych, umożliwiającego przewietrzanie zabudowy względem głównych kierunków panujących wiatrów, prowadzenia prac ziemnych, z zachowaniem terminów tych prac, wykluczając fundamentowanie w okresie długotrwałych deszczy i roztopów wiosennych, w celu ochrony podłoża, stosowania kompensacji przyrodniczej, w tym przeznaczania powierzchni niezabudowanych i nieutwardzonych na zieleń.

Rozdział dziewiąty zawiera propozycje dotyczące przewidywanych metod analizy skutków realizacji postanowień projektowanego dokumentu oraz częstotliwości jej przeprowadzania, do których należy prowadzenie bieżących analiz, które umożliwią, jeśli pojawi się taka potrzeba, wprowadzenie odpowiednich zmian i korekt do miejscowego planu zagospodarowania przestrzennego. Ocenę skutków realizacji zapisów planów zaleca się wykonywać raz na 4 lata w oparciu o dostępne dane o środowisku. Ponadto należy prowadzić bieżące analizy, które umożliwią, jeśli pojawi się taka potrzeba, wprowadzenie odpowiednich zmian i korekt do miejscowych planów zagospodarowania przestrzennego. Proponuje się objęcie monitoringiem komponentów środowiska w zakresie: jakości wód, jakości (zanieczyszczenia) powietrza, jakości gleb, jakości klimatu akustycznego (oddziaływania hałasu), oddziaływania pól elektromagnetycznych i gospodarowania odpadami.

W rozdziale dziesiątym przedstawiono wyjaśnienie braku rozwiązań alternatywnych do rozwiązań zawartych w projekcie planu.

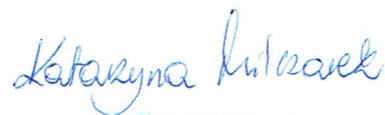
Rozdział jedenasty zawiera streszczenie w języku niespecjalistycznym.

Poznań, dnia 17 grudnia 2021 r.

OŚWIADCZENIE AUTORA PROGNOZY ODDZIAŁYWANIA NA ŚRODOWISKO
DOTYCZĄCEJ PROJEKTU ZMIANY MIEJSCOWYCH PLANÓW ZAGOSPODAROWANIA
PRZESTRZENNEGO DLA TERENÓW PRZY UL. SKÓRZEWSKIEJ W WYSOGOTOWIE

Oświadczam, że jako autor prognozy spełniam wymagania, o których mowa w art. 74a ust. 2 ustawy z dnia 3 października 2008 r. o udostępnieniu informacji o środowisku i jego ochronie, udziale społeczeństwa w ochronie środowiska oraz o ocenach oddziaływania na środowisko (Dz. U. z 2021 r. poz. 247 ze zm.).

Jestem świadoma odpowiedzialności karnej za złożenie fałszywego oświadczenia.



Katarzyna Miłczarek
mgr inż. gospodarki przestrzennej
nr dyplomu 126165 z dn. 30.06.2014r.
Uniwersytet im. A. Mickiewicza w Poznaniu