

**Zarządzenie nr 71/2022**  
**Wójta Gminy Tarnowo Podgórne**  
**z dnia 7 kwietnia 2022 r.**

**w sprawie: przeprowadzenia konsultacji z organizacjami pozarządowymi projektu miejscowego planu zagospodarowania przestrzennego dla terenów w rejonie ul. Szamotulskiej i ul. Platynowej w Baranowie**

Na podstawie art. 30 ust.1 ustawy z dnia 8 marca 1990 roku o samorządzie gminnym (tekst jednolity Dz. U. z 2022 r. poz. 559 z późn. zm.), oraz uchwały Rady Gminy Tarnowo Podgórne nr LXXVI/733/2010 z dnia 17 sierpnia 2010 r. w sprawie określenia szczegółowego sposobu konsultowania z Radą Działalności Pożytku Publicznego Gminy lub organizacjami pozarządowymi i podmiotami wymienionymi w art. 3 ust. 3 ustawy o działalności pożytku publicznego i o wolontariacie projektów aktów prawa miejscowego w dziedzinach dotyczących działalności statutowej tych organizacji zarządzam co następuje:

**§ 1**

Przeprowadzić konsultacje z organizacjami pozarządowymi oraz podmiotami wymienionymi w art. 3 ust. 3 ustawy z dnia 24 kwietnia 2003 r. o działalności pożytku publicznego i o wolontariacie (tekst jednolity Dz. U. z 2020 r. poz. 1057 z późn. zm.) projektu miejscowego planu zagospodarowania przestrzennego dla terenów w rejonie ul. Szamotulskiej i ul. Platynowej w Baranowie.

**§ 2**

Konsultacje zostaną przeprowadzone w formie wyrażenia pisemnej opinii przez organizacje pozarządowe oraz podmioty wymienione w art. 3 ust. 3 ustawy powołanej w §1 w terminie 14 dni od daty zamieszczenia na stronie internetowej Urzędu Gminy, Biuletynie Informacji Publicznej oraz na tablicy ogłoszeń Urzędu Gminy Tarnowo Podgórne informacji o konsultacjach projektu miejscowego planu zagospodarowania przestrzennego dla terenów w rejonie ul. Szamotulskiej i ul. Platynowej w Baranowie.

**§ 3**

Przeprowadzenie konsultacji powierzam Głównemu specjalście ds. współpracy z organizacjami pozarządowymi.

**§ 4**

Projekt uchwały Rady Gminy Tarnowo Podgórne w sprawie projektu miejscowego planu zagospodarowania przestrzennego dla terenów w rejonie ul. Szamotulskiej i ul. Platynowej w Baranowie stanowi załącznik do niniejszego zarządzenia.

**§ 5**

Zarządzenie wchodzi w życie z dniem podpisania.

PROJEKT UCHWAŁY NR .....  
RADY GMINY TARNOWO PODGÓRNE  
z dnia .....

w sprawie miejscowego planu zagospodarowania przestrzennego dla terenów w rejonie ul. Szamotulskiej i Platynowej w Baranowie;

Na podstawie art. 18 ust. 2 pkt 5 ustawy z dnia 8 marca 1990 r. o samorządzie gminnym (t. j. Dz. U. z 2022 r., poz. 559 ze zm.) i art. 20 ust. 1 ustawy z dnia 27 marca 2003 r. o planowaniu i zagospodarowaniu przestrzennym (t. j. Dz. U. z 2022 r., poz. 503) Rada Gminy Tarnowo Podgórne uchwala, co następuje:

§ 1

1. Uchwala się miejscowy plan zagospodarowania przestrzennego dla terenów przy ul. Szamotulskiej i Platynowej w Baranowie, zwany dalej „planem”, stwierdzając iż nie narusza on ustaleń Studium uwarunkowań i kierunków zagospodarowania przestrzennego gminy Tarnowo Podgórne.
2. Załączniki do uchwały stanowią:
  - 1) część graficzna planu w skali 1:1000, zwana dalej „rysunkiem planu” – załącznik nr 1;
  - 2) rozstrzygnięcie Rady Gminy Tarnowo Podgórne o sposobie rozpatrzenia uwag do projektu planu – załącznik nr 2;
  - 3) rozstrzygnięcie Rady Gminy Tarnowo Podgórne o sposobie realizacji, zapisanych w planie inwestycji z zakresu infrastruktury technicznej, które należą do zadań własnych gminy oraz zasadach ich finansowania, zgodnie z przepisami o finansach publicznych – załącznik nr 3;
  - 4) dokument elektroniczny zawierający dane przestrzenne – załącznik nr 4.
3. Granice obszaru objętego planem określono na rysunku planu.

§ 2

Ilekroć w uchwale jest mowa o:

- 1) **budynku gospodarczo-garażowym** – należy przez to rozumieć budynek gospodarczy, garażowy albo łączący obie te funkcje;
- 2) **budynku mieszkalno-usługowym** – należy przez to rozumieć budynek, w którym wyodrębniono jeden lokal mieszkalny i jeden lokal usługowy;
- 3) **dachu płaskim** – należy przez to rozumieć dach o kącie nachylenia połaci dachowych do 12°;
- 4) **działce** – należy przez to rozumieć działkę budowlaną w rozumieniu ustawy o planowaniu i zagospodarowaniu przestrzennym;

- 5) **nieprzekraczalnej linii zabudowy** – należy przez to rozumieć linię określającą minimalną odległość od linii rozgraniczającej, na której dopuszcza się usytuowanie zewnętrznej ściany budynku lub wiaty;
- 6) **obowiązującej linii zabudowy** – należy przez to rozumieć linię, na której nakazuje się usytuowanie co najmniej 60% długości zewnętrznej ściany budynku;
- 7) **ogrodzeniu ażurowym** – należy przez to rozumieć ogrodzenie, w którym udział powierzchni ażurowej wynosi nie mniej niż 60%;
- 8) **pieszo-jezdni** – należy przez to rozumieć pas terenu przeznaczony dla ruchu pieszych i pojazdów na zasadach obowiązujących w strefie zamieszkania;
- 9) **powierzchni zabudowy** – należy przez to rozumieć powierzchnię wyznaczoną przez rzut pionowy zewnętrznych krawędzi budynku, za wyjątkiem ich części nie wystających ponad powierzchnię terenu oraz powierzchni elementów drugorzędnych takich jak: schody zewnętrzne, rampy zewnętrzne, daszki, markizy, występy dachowe, oświetlenie zewnętrzne;
- 10) **tablicy informacyjnej** – należy przez to rozumieć element systemu informacji gminnej, oświatowej, turystycznej, przyrodniczej, edukacji ekologicznej i innej wymaganej przepisami odrębnymi;
- 11) **zieleni izolacyjnej** - należy przez to rozumieć drzewa i krzewy liściaste i iglaste posadzone w zwartych szpalerach.

### § 3

Ustala się następujące przeznaczenie terenów:

- 1) tereny zabudowy mieszkaniowej jednorodzinnej, oznaczone na rysunku planu symbolami: **1MN**, **2MN**, **3MN** i **4MN**;
- 2) teren zabudowy mieszkaniowej jednorodzinnej z usługami, oznaczony na rysunku planu symbolem **MN/U**;
- 3) teren usług sportu i rekreacji, oznaczony na rysunku planu symbolem **US**;
- 4) tereny dróg wewnętrznych, oznaczone na rysunku planu symbolami: **1KDW**, **2KDW**, i **3KDW**;
- 5) teren drogi wewnętrznej – pieszo-jezdni, oznaczony na rysunku planu symbolem **KDWx**;
- 6) teren drogi publicznej klasy dojazdowej, oznaczony na rysunku planu symbolem **KDD**;
- 7) teren drogi publicznej klasy głównej, oznaczony na rysunku planu symbolem **KDG**.

### § 4

W zakresie zasad ochrony i kształtowania ładu przestrzennego:

- 1) ustala się:
  - a) lokalizację budynków i wiat w obszarze ograniczonym przez obowiązujące i nieprzekraczalne linie zabudowy, przy czym dla budynków gospodarczo-garażowych i wiat obowiązująca linia zabudowy stanowi nieprzekraczalną linię zabudowy,
  - b) lokalizację strefy zieleni izolacyjnej o szerokościach zgodnych z rysunkiem planu,
  - c) stosowanie materiałów do pokrycia dachów stromych budynków w odcieniach czerwieni, brązu lub grafitu;

- 2) dopuszcza się lokalizację:
  - a) tablic informacyjnych,
  - b) jednego szyldu o maksymalnej powierzchni do 1 m<sup>2</sup> na jednej działce budowlanej na terenach **MN** i **US** oraz do 2 m<sup>2</sup> na jednej działce budowlanej na terenie **MN/U**,
  - c) obiektów małej architektury,
  - d) dojść i dojazdów,
  - e) ogrodzeń wyłącznie ażurowych;
- 3) zakazuje się lokalizacji:
  - a) tablic i urządzeń reklamowych, z zastrzeżeniem pkt 2 lit. b,
  - b) blaszanych budynków gospodarczo - garażowych,
  - c) nowych napowietrznych linii elektroenergetycznych.

## § 5

W zakresie zasad ochrony środowiska, przyrody i krajobrazu oraz zasad kształtowania krajobrazu:

- 1) ustala się:
  - a) ochronę powietrza, wód i powierzchni ziemi zgodnie z przepisami odrębnymi,
  - b) zachowanie dopuszczalnych poziomów hałasu w środowisku na terenach **MN** jak dla terenów zabudowy mieszkaniowej jednorodzinnej, na terenie **MN/U** jak dla terenów mieszkaniowo-usługowych oraz na terenie **US** jak dla terenów rekreacyjno-wypoczynkowych, zgodnie z przepisami odrębnymi,
  - c) w zakresie eksploatacji instalacji, w których następuje spalanie paliw dla celów grzewczych stosowanie ograniczeń i zakazów zgodnie z przepisami odrębnymi,
  - d) zagospodarowanie odpadów zgodnie z przepisami odrębnymi;
- 2) zakazuje się:
  - a) lokalizacji przedsięwzięć mogących znacząco oddziaływać na środowisko, w rozumieniu przepisów odrębnych, z wyjątkiem inwestycji celu publicznego z zakresu infrastruktury technicznej,
  - b) stosowania pieców i trzonów kuchennych na paliwo stałe.

## § 6

W zakresie zasad ochrony dziedzictwa kulturowego i zabytków, w tym krajobrazów kulturowych, oraz dóbr kultury współczesnej, dla obiektu ujętego w gminnej ewidencji zabytków ustala się:

- 1) nakaz zachowania bryły budynku i kształtu dachu,
- 2) nakaz zachowania lub odtworzenia na podstawie zachowanych elementów lub ikonografii detalu architektonicznego, a także układu elewacji oraz kształtu i podziałów okien oraz wartościowych elementów wystroju zewnętrznego,
- 3) zakaz zastosowania materiałów ahistorycznych, takich jak: blachy dachówkopodobnej, papy lub gontu papowego jako pokrycia dachu,
- 4) zakaz stosowania zewnętrznego ocieplenia ścian.



MIEJSCOWY PLAN ZAGOSPODAROWANIA PRZESTRZENNEGO DLA TERENÓW W REJONIE UL. SZAMOTULSKIEJ I PLATYNOWEJ W BARANOWIE

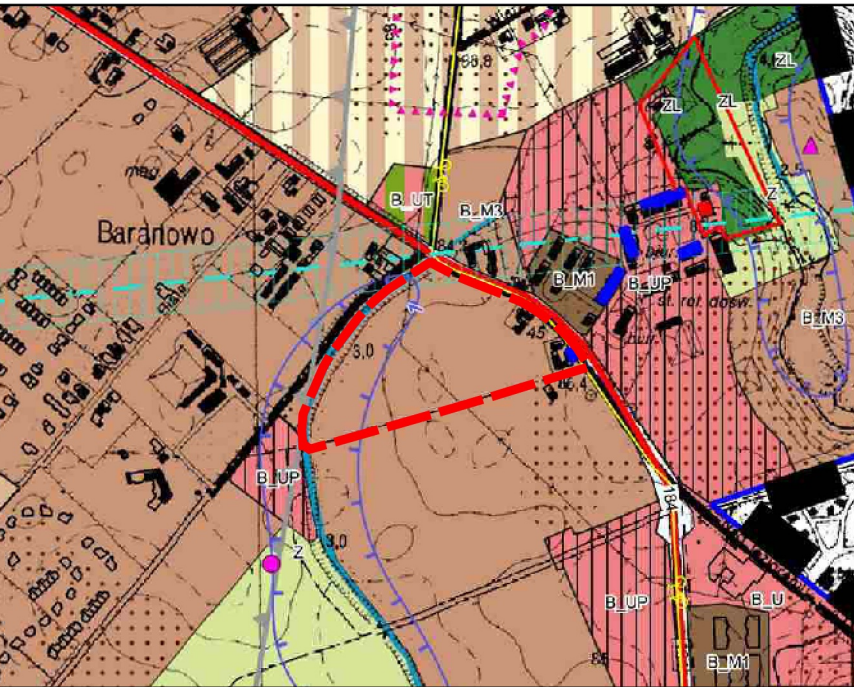
Załącznik nr 1 do Uchwały nr...../...../2022  
Rady Gminy Tarnowo Podgórne z dnia .....r.  
(Dz. Urz. Woj. Wielkopolskiego z dnia .....)

OBJAŚNIENIE UŻYTYCH OZNACZEŃ

- granica obszaru objętego planem
- linie rozgraniczające tereny o różnym przeznaczeniu lub różnych zasadach zagospodarowania
- obowiązująca linia zabudowy
- nieprzekraczalna linia zabudowy
- MN tereny zabudowy mieszkaniowej jednorodzinnej
- MN/U teren zabudowy mieszkaniowej jednorodzinnej z usługami
- US teren usług sportu i rekreacji
- KDG teren drogi publicznej klasy głównej
- KDD teren drogi publicznej klasy dojazdowej
- KDW tereny dróg wewnętrznych
- KDWx teren drogi wewnętrznej - pieszo-jezdni
- obiekt ujęty w gminnej ewidencji zabytków
- strefa zieleni izolacyjnej
- napowietrzna linia elektroenergetyczna średniego napięcia 15kV
- proponowane podziały działek



Wyrys ze Studium uwarunkowań i kierunków zagospodarowania przestrzennego Gminy Tarnowo Podgórne  
Skala 1:10 000



- M3 tereny zabudowy mieszkaniowo-usługowej
- granica obszaru objętego planem

SKALA 1:1000  
0 10 20 30 40 50 m